



LA BIENNALE  
DE SCULPTURE  
SAINT-JEAN-PORT-JOLI

du 19 au 29 juillet 2012

Revue de presse

# Souper bénéfique de la Biennale de sculpture

Un souper bénéfique au profit de la Biennale de sculpture de Saint-Jean-Port-Joli et une soirée d'information sur la programmation 2012 se succéderont le samedi 5 mai à compter de 17h à l'érablière Bois-Joli.

L'animation de la soirée s'inspirera de «L'hospitalité», le thème de la Biennale qui se déroulera du 19 au 29 juillet prochain. Enracinée dans le bois, la sculpture à Saint-Jean-Port-Joli évolue en se confrontant à une grande variété de matériaux, mais elle se taille toujours une place de choix dans ce village unique au Québec. La sculpture actuelle

s'ouvre aussi sur le monde de l'art contemporain afin de supporter et d'encourager une relève qui assurera sa pérennité.

Le prix du souper s'élève à 25\$ et donne droit à la carte de membre, 15\$ pour les membres et 10\$ pour les bénévoles de 2010. Il faut confirmer votre présence avant le 30 avril au 418-598-9465 ou à [info@biennaledesculpture.com](mailto:info@biennaledesculpture.com).

Parlant de bénévoles, la Biennale cherche des personnes pouvant s'occuper de l'accueil, la logistique, le service de bar, etc... Avis aux intéressés!  
**(M.C.)**

L'OIE BLANCHE ● MERCREDI 18 AVRIL 2012 ● 13

Relations de presse : CABAL Communications  
418.524.3191 / [cabalcom@sympatico.ca](mailto:cabalcom@sympatico.ca)

## Activité bénéfice

**SAINT-JEAN-PORT-JOLI** - Le samedi 5 mai dès 17 h, un souper-bénéfice sera servi à L'érablière Bois-Joli (896, route de l'Église à Saint-Jean-Port-Joli) suivi d'une soirée d'information sur la programmation de la Biennale de sculpture 2012. Les personnes qui souhaitent s'impliquer à titre de bénévole sont les bienvenues. Les organisateurs recherchent des gens qui apporteront leur soutien en participant pour l'accueil, la logistique, le service de bar, etc. Les commanditaires de la Biennale de sculpture et les partenaires de la COFEC sont attendus. Confirmer sa présence avant le 30 avril au 418-598-9465, ou [info@biennaledesculpture.com](mailto:info@biennaledesculpture.com).

## Biennale de sculpture

Par François Garon, vice-président

### Activité bénéfique et soirée d'information

Le samedi 5 mai dès 17 h, un souper-bénéfice aura lieu à *L'érablière du Bois-Joli* (896, route de l'Église à Saint-Jean-Port-Joli) suivi d'une soirée d'information sur la programmation de la Biennale de sculpture 2012. Les personnes qui souhaitent s'impliquer à titre de bénévole dans le cadre de cet événement sont les bienvenues. Nous recherchons des gens qui apporteront leur soutien en participant à des tâches aussi importantes que l'accueil, la logistique, le service de bar, etc.

Les commanditaires de la Biennale de sculpture et les partenaires de la COFEC sont tous les bienvenus à cette soirée d'intérêt commun. Dans un décor champêtre, la soirée sera animée autour du thème de la Biennale 2012, soit l'hospitalité. La sculpture à Saint-

Jean-Port-Joli est enracinée dans le bois et elle évolue en se confrontant à une grande variété de matériaux. Mais elle se taille toujours une place de choix dans ce village unique au Québec. La sculpture actuelle s'ouvre aussi sur le monde de l'art contemporain afin de supporter et d'encourager une relève qui assurera sa pérennité.

Le souper est au coût de 25 \$ et donne droit à la carte de membre; de 15 \$ pour les membres et de 10 \$ pour les bénévoles de l'événement 2010. Veuillez confirmer votre présence avant le 1<sup>er</sup> mai en appelant au numéro 418 598-9465 ou par courriel à [info@biennaledesculpture.com](mailto:info@biennaledesculpture.com).

Prenez note que la Biennale de sculpture aura lieu à Saint-Jean-Port-Joli du 19 au 29 juillet. Bienvenue à tous! 🍷

## Saint-Jean-Port-Joli... animée toute l'année!

SAINT-JEAN-PORT-JOLI - Tout au long de l'année, Saint-Jean-Port-Joli s'anime d'activités et d'événements culturels. En toute saison, découvrez ce magnifique coin de pays qui saura vous charmer par son art et son patrimoine qui en font la réputation.

### La Biennale de sculpture – du 19 au 29 juillet



Photo : Luc Grégoire

Lieu de rencontre pour la population locale, les amateurs d'art et les acteurs du monde artistique, l'événement propose la cohabitation et la collaboration entre des artistes dont les techniques et les thèmes sont fortement liés à une tradition établie et des artistes en art contemporain. Artistes professionnels et de la relève à l'oeuvre devant public, ateliers d'art pour enfants, expositions, visites d'ateliers, etc.

Au parc des Trois-Bérets. [www.biennaledesculpture.com](http://www.biennaledesculpture.com)

### Les Concerts d'été du Parc Chanoine Fleury



Photo : Daniel Leclerc

Pour une 23e saison, Les Concerts d'été du Parc Chanoine Fleury offrent une série de cinq concerts gratuits en plein air les dimanches après-midi de l'été. Ces prestations ont lieu au kiosque Marcellin-Leclerc, dans le cadre enchanteur du parc Chanoine Fleury, au coeur du village. En cas de pluie, les concerts sont présentés au Centre Gérard-Ouellet (Place de l'église). [www.concertsparcfleury.com](http://www.concertsparcfleury.com)

- **Le 15 juillet** : Laurentia - Consort baroque avec Peggy Bélanger, soprano et Michel Angers au théorbe.
- **Le 22 juillet** : De Jean-Sébastien Bach à Félix Leclerc avec Caroline Goulet & Daniel Finzi, violoncellistes.
- **Le 29 juillet** : Ensemble Lagoya - Amériques sans frontières. Musique classique d'inspiration populaire avec Camille Umemoto à l'accordéon et Eric Seney à la guitare.
- **Le 5 août** : Nobilis Jazz Quartet - Les classiques revisités. Piano, flûte traversière, contrebasse et percussions
- **Le 12 août** : Versant musette. Redécouvrez les chansons des Leclerc, Gauthier, Calvé, Piaf et Aznavour qui, pour l'occasion, prennent des airs de musette. Le tout parsemé de classiques de l'accordéon et de quelques compositions. Avec Frédéric Gosselin (guitare, voix), Bernard Lafargue (accordéon) et Daniel Marcoux (contrebasse et violoncelle).

### Les Violons d'automne – du 20 au 23 septembre



Photo : Pier Lépage

Du 20 au 23 septembre, Les Violons d'automne offrent pour une 14e édition une programmation variée au public amateur de violons sous toutes ses formes. Spectacles, gala des violoneux, exposition de lutherie, classe de maître, bourses de la relève, danse traditionnelle, repas avec animation musicale et plus encore célèbrent le violon à Saint-Jean-Port-Joli. [www.violons-automne.com](http://www.violons-automne.com)

### La Fête d'hiver – du 7 au 10 février 2013



Photo : Jean-Pierre Royceau

La Fête d'hiver est un événement de sculpture sur neige dont la 18e édition se tiendra du 7 au 10 février 2013. En plus d'être le cadre d'un concours de sculpture sur neige en trois volets (international, provincial et relève) et permettre aux visiteurs d'apprécier le travail des artistes-sculpteurs, la Fête d'hiver est l'occasion de participer aux activités familiales de sculpture sur neige, d'assister aux nombreux spectacles et de prendre part aux diverses activités en plein air proposées. [www.fete-hiver.com](http://www.fete-hiver.com)

### La Fête des chants de marins – du 16 au 19 août



Photo : Pierre...

La 14e traversée de La Fête des chants de marins aura lieu du 16 au 19 août. Sous le thème « Figure de proue », le public est convié à la fête durant laquelle chants de marins, contes, spectacle pour enfants, danse, ateliers, causeries, expositions, gastronomie et activités nautiques diverses célèbrent le fleuve et sa côte. De l'animation à saveur maritime pour tous au Parc des Trois-Bérets et au parc nautique. [www.chantsmarins.com](http://www.chantsmarins.com)

## Jouets en mémoire

Je me souviens  
de jouets anciens...  
et j'en parle.

**MUSÉE  
DE LA MÉMOIRE  
VIVANTE**  
POUR LA CONTINUITÉ DE LA MÉMOIRE

710, avenue De Gaspé Ouest  
Saint-Jean-Port-Joli (Québec) G0R 3G0  
TÉL. : 418 358-0518  
[information@memoirevivante.org](mailto:information@memoirevivante.org)  
[www.memoirevivante.org](http://www.memoirevivante.org)

# Un été vibrant en



Tourisme Chaudière-Appalaches offre, cette année, un fascicule vélo et une carte moto. — PHOTOS COLLABORATION SPÉCIALE LUCE DALLAIRE



**Luce Dallaire**  
Collaboration spéciale

**Saint-Jean-Port-Joli** bat son plein alors qu'à Saint-Victor, les Festivals western proposent spectacles et activités où cheval et cow-boys sont rois.

**SAINT-GEORGES** — Tout au long de l'été, la région de la Chaudière-Appalaches regorge d'événements tout aussi inimitiés qu'incontournables. Que l'on pense au Woodstock en Beauce, qui l'an dernier a accueilli environ 70 000 festivaliers sur les terres de Saint-Ephrem. Avec 100 000 watts de son et 150 000 watts d'éclairage diffusés à travers les champs, la 15<sup>e</sup> présentation accueillera fin juin une multitude de spectacles dont, notamment, le groupe punk-rock canadien Billy Talent et les Californiens masqués Hollywood Undead. Au même moment, le festival Couleurs du monde réunira à Sainte-Marie bon nombre de spectateurs autour des rythmes, des danses et des percussions du monde alors que du côté de L'Islet, le festival Guilaeres en fête s'amalgame à un symposium de peinture et des démonstrations des arts du cirque afin de séduire toute la famille.

**FESTIVALS EN RAFALE**

En marge des expositions du Moulin de La Lorraine dans les Etchemins, le mois d'août salue Festivent Ville de Lévis, le Festival Jazz etcetera Lévis qui rassemble les artistes d'ici et d'ailleurs ainsi que la Pête des chants de marins, un événement centré sur la mer. Participez au Festival Promutuel de la robe de Theford Mines, entièrement gratuit, qui, depuis 19 ans, se déroule au centre-ville. Pour sa part, avec le Festival du biébeux, Saint-Pamphile met en évidence, du 23 au 26, le caractère forestier de la région. Suit le Carrefour mondial de l'accordéon à Montmagny. L'événement festif est considéré comme le plus grand rassemblement d'accordéonistes en Amérique.

**À PIED, À VÉLO, À MOTO**

Le Musée Marius-Barbeau, situé à Saint-Joseph-de-Beauce, où



culmineront en juillet les bratons du 27<sup>e</sup> anniversaire du Musée Marius-Barbeau, où propose des itinéraires h

**La Roche à Veillon**

**UN 18 TRUS POUR QUATRE**

DANIEL FOURNIER, CHRISTIAN MICHAUD, CHRISTIAN CASINON, CLAUDE MONTMAGNY

**15 JUIN AU 1<sup>er</sup> SEPTEMBRE 2012 - 20H30**

UNE COMÉDIE DE NORM POSTER TRADUCTION DE SERGE GRENIER  
DIRECTION ARTISTIQUE CLÉMENT BEAUMONT  
MISE EN SCÈNE BERTRAND ALAIN  
CONCEPTION SONORE FABRICE TREMBLAY  
SCÉNOGRAPHIE VANDI HOFFON  
CONCEPTION D'ÉCLAIRAGE CAROLINE LANDRY

**418 598.7409 - 1 877 598.7409**  
**ROCHEAVEILLON.COM**

LES PRÉSENTATIONS Québec chailfour leSoileil

**LE THÉÂTRE BEAUMONT-ST-MICHEL PRÉSENTE**

**FEMME CHERCHE HOMME DÉSPÉRÉMENT**

**RABAIS DE 3\$\***  
\*Applicable sur billet de théâtre adulte ou tarif régulier. Applicable jusqu'au 1<sup>er</sup> juin.

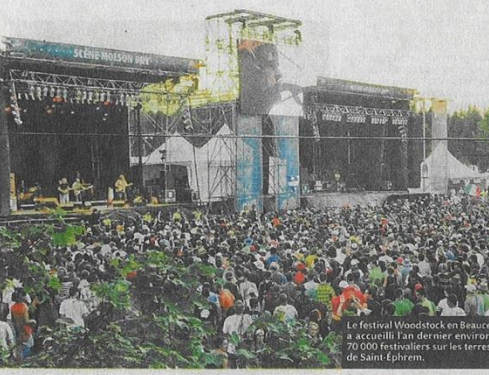
UNE COMÉDIE DE CAROLE TREMBLAY  
MISE EN SCÈNE DE MICHEL POIRIER  
AVEC MARTIN DION, DANIELLE PROULX, REYNALD ROBINSON ET LINDA SORGINI

**DÈS LE 22 JUIN 2012**  
www.theatrebeaumontstmichel.com  
TEL. 418-884-3344 ou 1-866-894-3344  
51, route 132, St-Michel-de-Bellechasse

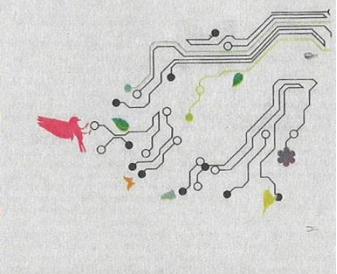
Théâtre Beaumont-St-Michel

SODEC, Des Jardins, TVR, Peuple, 102

# Chaudière-Appalaches



Le festival Woodstock en Beauce a accueilli l'an dernier environ 70 000 festivaliers sur les terres de Saint-Ephrem.



et patrimoine exceptionnels. Après avoir récupéré la brochure *Histoire de raconter au Musée*, les visiteurs sillonnent, à pied, pendant environ deux heures, les rues de la première paroisse de la Beauce.



Johanne Lessard et Cuytaine Jacques, du Musée Marius-Barbeau, à Saint-Joseph-de-Beauce

Accompagné ou non d'un guide, découvrez en marchant à votre rythme des maisons ancestrales et des bâtiments restaurés, véritables bijoux architecturaux, ainsi qu'un ensemble institutionnel, constitué de l'église, du presbytère, du couvent, de l'orphelinat et du collège, classé site historique.

En plus de son guide officiel et du répertoire des Arrêts gourmands, Tourisme Chaudière-Appalaches offre, cette année, un fascicule vélo et une carte moto, édition spéciale hydrogène.

À vélo, plus de 700 kilomètres suggèrent la découverte en Chaudière-Appalaches des plus beaux villages du Québec. Depuis peu, Harika relie le parcours des Anses de Lévis, une piste multifonctionnelle de 15 kilomètres en bordure du fleuve Saint-Laurent, à la Cyclo-route de Bellechasse. Ce nouveau circuit, aménagé sur les voies ferrées désaffectées, longe huit villages pittoresques. Il fait 74 kilomètres, en pleine nature, avec tranquillité, décors enchanteurs et murmures de la rivière en prime.

Les adeptes de moto pourront parcourir 1720 kilomètres, circonscrits en neuf circuits à même le Centre-du-Québec et la Chaudière-Appalaches. Mais pourquoi ne pas consulter [chaudiereappalaches.com](http://chaudiereappalaches.com) ou [destinationbeauce.com](http://destinationbeauce.com) pour en savoir davantage et vous laisser tenter par une escapade vraiment spéciale?

**BÉBÉ À BORD**

DU 6 JUILLET AU 2 SEPTEMBRE 2012 20H

**AUBERGE LA COUDRIÈRE**

RÉSERVATIONS: 1-800-693-3827

ADMISSION: 24 \$ à 8 \$ (jeune)  
12 \$ à 3 \$ (enfant)  
12 \$ à 3 \$ (10 ans et moins)

www.aubergecoudriere.com  
chaudiere.com/stmichel/la-coudriere

**Viva Viagra!** du 15 juin au 8 septembre

COMÉDIE ET MISE EN SCÈNE AILLES LATULIPPE

avec ST-JACQUES, Québec

**maison des arts**  
Desjardins Drummondville  
175, rue Bagot, Drummondville

Billetterie: **819 477-5412**  
**1 800 265-5413**

Informations et réservations : [www.artsdrummondville.com](http://www.artsdrummondville.com)

**LES VISITEURS**

D'APRÈS LE FILM SCÉNARISÉ PAR CHRISTIAN CLAVIER ET JEAN-PIERRE POIRE

**DÈS LE 17 JUILLET 2012**  
À 20H AU THÉÂTRE PETIT CHAMPLAIN

MISE EN SCÈNE DE JEAN-BAPTISTE CHAPPELIERE - ADAPTATION THÉÂTRALE DE MARIEE TREBERTY  
AVEC BERNARDIN BÉGIN, VINCENZO CHAMPAGNE, CHRISTOPHE CHAPPELIERE, MARIEE TREBERTY  
PRODUCÉ PAR LE THÉÂTRE PETIT CHAMPLAIN ET RÉGION DU QUÉBEC  
SCÉNARIOGRAPHIE DE MARIEE TREBERTY - COSTUMES DE CÉCILE STYBINSKI

RÉSERVATIONS: 418-692-2631 ou

## ENTRE L'OMBRE ET LA LUMIÈRE

Alors que la langueur de l'été arrive à nos portes, le monde des arts visuels ponctuera la chaleur de souffles de vie et de fraîcheur.



Fanny Mesnard s'amuse à revisiter le concept des natures mortes, entre tragédie et inéluctable, poésie et théâtralité.

photo Jean-François Cooke

JULIE GAGNÉ /

Du 6 juin au 26 août, la Villa Bagatelle accueille *Les prisons de Pirandello. Architecture de l'imaginaire et du mystère*, une exposition itinérante du Musée des beaux-arts du Canada qui présente les eaux-fortes du célèbre graveur vénitien. Nous attendons des œuvres d'une finesse et d'une complexité remarquables, où le sens du détail est exacerbé et le ligne parfaitement maîtrisée. On oscillera certainement entre honneur et curiosité devant ces images où s'incarne l'imagination débordante de Pirandello.

Dans la suite du travail qu'elle a présenté récemment à Morgan Bridga, Fanny Mesnard nous offre *Faire le mort*, à la Galerie Michel Guimont. Dès le 10 juin, l'artiste exposera ses animaux qui, s'ils ne possèdent plus la vie, sont animés du souffle de son pinceau, de ses couleurs vibrantes, de ses touches et traits vivants et emportés. L'artiste s'amuse à revisiter le concept des natures mortes, entre tragédie et inéluctable, poésie et théâtralité.

Cet été, L'Œil de poisson fait relâche, mais cela ne l'empêche pas d'effectuer un retour dans Portmout, deux ans après *La colonie*, et de présenter *Autant en emporte le vent*, du collectif *Pique-nique*, qui fête son 10<sup>e</sup> anniversaire. Pour l'occasion, le

collectif, qui se spécialise dans les projets in situ orientés vers l'intrusion de l'art dans l'espace public, y va et grand et déminage ses pinnacles à la campagne. On se rend tout d'abord dans le clos à Saint-Casimir, à compter du 9 juin, puis on visite le Moulin de La Chevrotière, à Grouville, à compter du 24 juin. Les commissaires Vronique Lépine, Anne-Marie Saint-Jean Aubra et Guillaume La Brie nous présentent des installations, sculptures, vidéos et dessins d'artistes tels que Mathieu Valade, Gloria Volpe et Patrick Bérubé. Au total, 13 créateurs envahissent la campagne pour nous proposer une expérience portant sur le rapport entre nature et culture, ruralité et urbanité, mémoire et patrimoine. À noter que pour le vernissage du 9 juin, qui débute à 14h30, on organise un transport en autobus. Pour plus d'info: [info@oeildepoisson.com](mailto:info@oeildepoisson.com).

Du 15 juin au 15 juillet, Le Lieu accueille *Nocturnes* de Jean-Philippe Roy. Composée de dessins et de sculptures, l'exposition nous plonge dans un univers nocturne, justement, avec des œuvres animées d'une forte interiorité, résultant d'une démarche en deux temps. Des dessins présentant des sculptures improbables, qui ne verront jamais le jour, se veulent objets sans corps issus de l'ombre, alors que des sculptures s'en font les échos qui ont pris forme physiquement. I

### CALENDRIER /

- 10 juin au 19 août: Olivier Bhérier-Vidal, Regart
- 16 au 30 juin: Lisette Thibeault, exposition de maîtrise, Galerie Tzara
- 22 juin au 7 juillet: Émilie Lapierre Pintal, L'Établi
- 5 juillet au 9 septembre: Betty Goodwin, *Corps et âme*, Maison Hamel-Brunneau
- 19 au 29 juillet: Biennale de sculpture de Saint-Jean-Port-Joli, parc des Trois-Bérets
- 3 août au 2 septembre: 30<sup>e</sup> Symposium international d'art contemporain de Baie-Saint-Paul

AVEC SON THÈME «HOSPITALITÉ»

## LA BIENNALE DE SCULPTURE VEUT AMADOUER LE PUBLIC

S'inspirant du thème «Hospitalité», sept sculpteurs oeuvreront au vu et au su de tous du 19 au 29 juillet dans le parc des Trois-Bérets de Saint-Jean-Port-Joli à l'occasion de la Biennale de sculpture.

PAR MICHEL CHASSÉ

oieblanc.presse@globetrotter.net

Né à Trinité et résidant d'Halifax, Michael Fernandes habitera littéralement son œuvre alors qu'Émilie Bernard, Gaspésienne de naissance, façonnera des objets énigmatiques et délicats qu'elle offrira aux passants. Massimo Guerrera, un Canadien d'origine romaine, invitera les visiteurs à converser et à sculpter avec lui pendant que l'Ontarien Jean-Robert Drouillard, avec ses ciseaux à bois, créera en taille directe une figure mi-adolescente mi-animalé. Michel Saulnier, de Saint-Jean-Port-Joli, construira un béduga géant avec des boîtes de carton recyclées tandis que le Québécois Georges Audet tricoterait un tapis-radeau avec des retailles de bois et il le mettra

à la mer. Enfin, le Brésilien Giorgia Volpe composera une installation d'envergure avec des balais de sorcière, figure sylvestre de l'hospitalité.

Du lundi 23 au dimanche 29 juillet à 16h, le public pourra assister à «l'heure de la visite» où les artistes, tour à tour, présenteront leur travail.

Outre les sept artistes qui travailleront sur le site, la programmation propose une conférence déambulatoire de Guy Stouï-Durand sur la mémoire artistique très vive de Saint-Jean-Port-Joli, une performance collaborative de PME-ART, une soirée de films, un poète en résidence, une démonstration de coutellerie, des concerts, une exposition du collectif Sept Cabanes, des soupers festifs, des ateliers pour les enfants et des manifestations artistiques spontanées.



De gauche à droite, Michel Saulnier, artiste, Simon Côté, coordonnateur, Mïlodie Luchance, administratrice, Jean-Ambroise Vesac, artiste, Dominique Boileau, secrétaire, Caroline Loncol Daigneault, commissaire, Robert Gagnon, président, Nathalie Gagnon, responsable de la signature visuelle, François Garon, vice-président, et François Turcot, poète en résidence.

La conférence-performance déambulatoire de Guy Siouï Durand aura lieu le dimanche 22 juillet entre 10h30 et 15h30. Le public sera invité à monter à bord d'un autobus et à suivre le conférencier qui s'arrêtera en différents points marquants de l'histoire artistique de Saint-Jean-Port-Joli. Il faudra réserver!

De son côté, François Turcot, poète en résidence d'écriture, s'intéressera au potentiel narratif des œuvres auxquelles il «répondra» avec ses poèmes tout en réfléchissant le thème de l'hospitalité qui les articule. Deux lectures publiques permettront d'entendre le poète.

Cette année, la biennale est dirigée par la commissaire Caroline Loncol Daigneault, historienne de l'art, artiste et auteure. Selon cette dernière, la programmation proposée est de qualité et s'adresse autant aux artistes qu'à la population. D'ailleurs, à cause du thème de l'hospitalité, les artistes ont été choisis parce qu'ils aiment échanger avec les gens: «Les résidents de la région ne doivent pas avoir peur de les rencontrer et de dialoguer avec eux» lance-t-elle.

Pour obtenir plus d'information, visitez [www.biennaledesculpture.com](http://www.biennaledesculpture.com).



## Arts &amp; spectacles

# La Biennale de sculpture revient en force

**D.G. - Équipe renouvelée, programmation étoffée, infrastructure de qualité, la Biennale de sculpture revient en force dans le parc des Trois-Bérets à Saint-Jean-Port-Joli.**

Du 19 au 29 juillet, on fera la part belle à l'art visuel dans une sorte de trait d'union entre le passé et l'avenir. « Ici, la sculpture est identitaire et le bois, la matière numéro un de l'art et de l'artisanat », rappelle Robert Gagnon, président de la Biennale. Il ajoute que l'accueil d'artistes s'inscrit au cœur de l'événement, tout comme l'indique le thème de l'édition 2012, « Hospitalité ».

« Sur place, il y aura de la taille directe et aussi des pratiques étonnantes », mentionne la commissaire Caroline Loncol Daigneault. « Ça va foisonner, tous les jours il y aura des choses à faire », a-t-elle lancé. D'emblée, la programmation a été accueillie avec enthousiasme lors de son dévoilement, le 6 juin dernier.

#### Sept artistes

Pendant dix jours, sept artistes établis et de la relève vont réaliser une œuvre en plein air, dans un contexte où l'échange avec le public sera encouragé. D'ailleurs, cette volonté d'établir un dialogue constituait un critère important dans la sélection des artistes, note Mme Loncol Daigneault.

De Michael Fernandez, un artiste canadien de

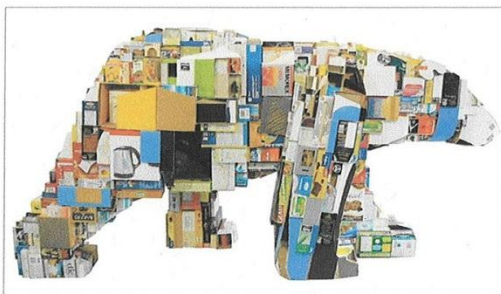
renommée internationale qui va habiter sa sculpture, à Massimo Guerrera, Italien de naissance et montréalais d'adoption, qui projette inviter les gens à converser et sculpter au bord du fleuve, en passant par Giorgia Volpe, une Brésilienne qui compte faire une installation avec des balais de sorcière (sorte de champignons), l'originalité sera au rendez-vous. On verra aussi Emile Bernard réaliser une grande quantité d'objets miniatures en plâtre tandis que Georges Audet tricote un tapis-radeau qu'il mettra à la mer. Michel Saulnier, de Saint-Jean-Port-Joli construira un béluga géant avec des boîtes de carton recyclées. Enfin, Jean-Robert Drouillard créera en taille directe une figure mi-adolescente et mi-animale.

#### Et plus encore

D'autres activités s'intègrent à la programmation, notamment la conférence déambulatoire de Guy Siou-Durand. Il s'agit d'une tournée des points manquants de l'histoire artistique de Saint-Jean-Port-Joli. Le collectif Popcore présentera une performance musicale audio-visuelle et robotique. Performance collaborative PME-ART, poète en résidence François Turcot, démonstration de coutellerie, exposition du collectif Sept cabanes, concerts, soupers festifs, ateliers pour enfants, bref tout sera fait pour que le visiteur s'ouvre aux formes multiples, intrigantes et fascinantes de la sculpture.



Robert Gagnon et Caroline Loncol Daigneault respectivement président et commissaire de la Biennale de sculpture 2012.



Nanuk, une œuvre de Michel Saulnier réalisée en 2009.

Joanne Lévesque

# La Biennale de la sculpture explore le thème de l'hospitalité

**SAINT-JEAN-PORT-JOLI** – Du 19 au 29 juillet, Saint-Jean-Port-Joli se verra transformé en galerie d'art à ciel ouvert. La Biennale de sculpture est de retour en 2012 avec une programmation qui explore le thème de l'hospitalité à travers la sculpture, la poésie, les performances collaboratives, la musique. Bref, un point de chute pour les amateurs d'art.

VIRGINIE GUIBERT

« Le thème de l'hospitalité représente bien Saint-Jean-Port-Joli qui a une longue tradition d'accueil des artistes. C'est aussi savoir travailler avec l'étranger et l'étrangeté, avec ce qu'on ne connaît pas », de lancer la commissaire Caroline Loncol-Daigneault.

Monsieur Robert Gagnon, président de la Biennale de sculpture, rappelle l'importance du bois à Saint-Jean-Port-Joli, à la fois dans l'art avec la sculpture sur bois, mais aussi dans le patrimoine bâti avec l'utilisation du bois comme matériaux de construction. Il souhaite que la Biennale soit un « trait d'union entre passé et présent et un événement artistique rassembleur ».

## Audace et tradition

Le public est invité à voir à l'œuvre les sept artistes qui travailleront sur le site du parc des Trois-Bérets pendant 10 jours. Il y aura des sculptures sur les billots de bois au visage plus connu, mais aussi des nouvelles formes de sculptures plus contemporaines.

D'origines diverses (Québec, Ontario, Nouvelle Écosse, Brésil, Italie) Georges Audet, Émilie

Bernard, Jean-Robert Drouillard, Michael Fernandes, Massimo Guerrera, Michel Saunier et Giorgia Volpe seront présents. Michel Saunier de Saint-Jean-Port-Joli, quant à lui, réalisera un béluga géant à partir de carton recyclé.

Une conférence déambulatoire dans les rues de Saint-Jean-Port-Joli sera donnée par un sociologue de l'art, Guy Sioui Durand. Il s'agira de visiter ou revisiter le village sous un nouvel angle, celui des gens des métiers d'art et des artistes.

## Exploration de l'art contemporain

Deux performances artistiques seront offertes. La première, le samedi 21 juillet par PME-Art, un collectif de trois artistes. Leur performance HOSPITALITÉ 3 convie le public à une réflexion sur nos habiletés à travailler ensemble. Le collectif Popcore, qui se produit le samedi 28 juillet, intègre plusieurs styles : musique électronique, électroacoustique, bruitime, musique actuelle, dubstep.

Il y aura également un poète en résidence et des lectures publiques de poésie, une expo-

sition du collectif Les sept cabanes, des ateliers pour les enfants, des manifestations artistiques spontanées, des soupers festifs et une soirée de films.

Cette programmation est sans doute différente de ce à quoi le public est habitué. Pour autant, madame Dominique Boileau, une des administratrices explique : « Il ne faut pas que les gens aient peur de l'art contemporain. Nous avons choisi des artistes très

ouverts qui aiment parler de leur travail, qui sont très conviviaux. »

Daniel Lacombe, directeur de la COFEC parle de la Biennale de la sculpture comme d'une « nouvelle niche ». « Nous offrons des événements plus populaires, comme la Fête d'Hiver. Nous pouvons nous permettre d'en avoir un plus orienté vers l'art contemporain », rappelle-t-il.



**Les administrateurs de la Biennale de sculpture accompagnés de quelques-uns des artistes invités et leur infographiste**

Relations de presse : CABAL Communications  
418.524.3191 / cabalcom@sympatico.ca

## Biennale de sculpture Hospitalité

Par Azéline LeBlanc

**S**ous le thème de l'*HOSPITALITÉ*, la Biennale de sculpture de Saint-Jean-Port-Joli se tiendra du 19 au 29 juillet, au parc des Trois-Bérets.

Sept artistes établis et de la relève sculpteront donc l'hospitalité, en plein air et devant le public. Dix jours durant *Michael Fernandes* habitera littéralement son œuvre; *Émilie Bernard* façonnera des objets énigmatiques et délicats; *Massimo Guerrero* conviera les visiteurs à converser et à sculpter avec lui; *Jean-Robert Drouillard* créera en taille directe une figure mi-adolescente, mi-animale; *Michel Saulnier* construira un béluga géant avec des boîtes de carton et des retailles de bois; *Georges Audet* tricoterà un tapis-radeau qu'il mettra à la mer et *Giorgia Volpe* composera une installation d'envergure avec des balais de sorcière, figure sylvestre de l'hospitalité.

En plus de ces sept artistes, la programmation comprend une *conférence déambulatoire* de Guy Sioui-Durand sur la mémoire artistique très vive

de Saint-Jean-Port-Joli, une *performance collaborative* de PME-ART, une *soirée de cinéma*; un *poète* en résidence, François Turcot, une *démonstration de coutellerie*, des *concerts*, une *exposition* du collectif Sept cabanes, des *soupers* festifs, des *ateliers pour les enfants* et des manifestations artistiques spontanées.

En coulisse, on devinera la silhouette du quêteux *Ti-Jean Gagnon*. Ce personnage qui déambulait entre Lévis et Rimouski dans les années 1920 et 1930 suscitait tout autant la crainte que la bienveillance. Il était libre d'attaches et pourtant ancré dans le territoire. D'une certaine façon, la biennale est placée sous sa protection. La population tout comme les artistes sont invités à sortir leurs *bancs de quêteux* et à s'ouvrir aux formes multiples, intrigantes et fascinantes de la sculpture, cet hôte étrange.

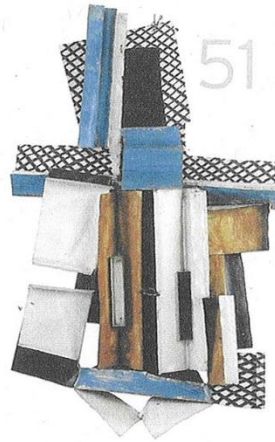
La Biennale de sculpture est rendue possible grâce au soutien financier de nombreux commanditaires. ☘

# VIE DES ARTS

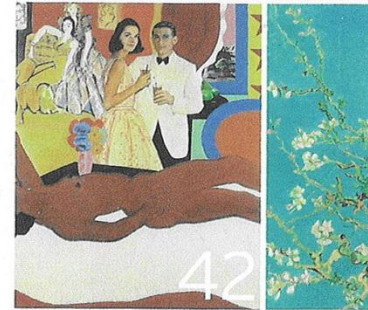
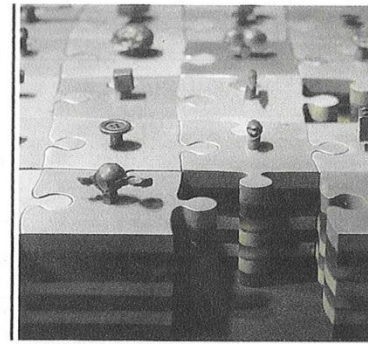
- 8 ÉDITORIAL
- 9 GALA ANNUEL DE *Vie des Arts*
- 12 NOUVELLES BRÈVES
- 67 LETTER FROM HONG-KONG
- 76 CRITIQUES  
 Claude Chaussard - François-Marie Bertrand - Ode Bertrand  
*My Winnipeg*  
 Sarah Bertrand-Hamel  
 Jack Chambers  
 Runhild Roeder  
 Andrée-Anne Dupuis Bourret  
 Manif d'art 6 - Biennale de Québec  
 Karilee Fuglem  
 Zoltan Veedaete  
 Ryoji Ikeda  
 Tony Calzetta  
 Beat Nation  
 The Cult of Beauty
- 92 LIVRES
- 93 DÉTOURS DE L'ÉTÉ  
 Quelques 23 centres, musées, galeries, biennales à découvrir cet été.



**Raphaële de Groot**  
 Le poids des objets  
 (vue partielle, œuvre en cours de réalisation), 2012  
 5<sup>e</sup> Biennale nationale de sculpture contemporaine de Trois-Rivières



- 13 BIENNALES  
 5<sup>e</sup> BIENNALE NATIONALE DE SCULPTURE CONTEMPORAINE DE TROIS-RIVIÈRES  
 Manipulations, mutations... déstabilisations!  
*Grefle/Griffé*, Grefle: assimilation d'éléments étrangers; griffe: agression. Grefle: nouveaux rapports avec l'autre; griffe: signature, reconnaissance de soi.  
 Bernard Lévy
- 16 BIENNALE DE SCULPTURE DE SAINT-JEAN-PORT-JOLI  
 Enfin sortie du bois  
 L'hospitalité, thème de la Biennale, consiste à faire écho à des modes de création et à des matériaux différents.  
 René Viau
- 18 1<sup>re</sup> BIENNALE INTERNATIONALE D'ART NUMÉRIQUE  
 L'art numérique s'émancipe  
 Entrevue avec Alain Thibault, directeur artistique. Phénomène: sous ce thème, la Biennale permet de comprendre la place du numérique dans notre vie et d'en saisir l'importance.  
 Émilie Granjon



- ÉTÉ DES MUSÉES
- 36 VAN GOGH - DE PRÈS  
 La récurrence des gros plans n'est pas fortuite chez Van Gogh. Elle résulte d'un choix délibéré.  
 Constance Haubert-Rider
- 40 VAN GOGH - Up Close  
 Macrocosm or microcosm. A blade of grass becomes a line of paint becomes a universal expression of the force of life itself.  
 John K. Grande
- 42 TOM WESSELMANN - Le Grand Maître retrouvé  
 Entrevue avec Stéphane Aquin, commissaire. Le Musée des beaux-arts de Montréal octroie à Wessemann une place parmi les plus grands.  
 Michel Hellman
- 46 TOM WESSELMANN - Beyond Pop Art  
 Wessemann took traditional art, historical genre paintings, and reinvented the categories.  
 Veronica Redgrave
- 48 AU PAYS DES MERVEILLES. LES AVENTURES SURREALISTES DES FEMMES ARTISTES AU MEXIQUE ET AUX ÉTATS-UNIS  
 Surréalistes ET femmes  
 Le Musée des beaux-arts du Québec reprend l'exposition du Los Angeles County Museum of Art (LACMA), exposition qui, pour la première fois, met en vedette les femmes artistes surréalistes en Amérique du Nord.  
 Sylvain Latendresse



L'hospitalité consiste  
à faire écho  
à des modes de création  
et à des matériaux  
différents.

BIENNALE DE SCULPTURE DE SAINT-JEAN-PORT-JOLI

## Enfin sortie du bois

Par René Viau

### HOSPITALITÉ

Biennale de sculpture de Saint-Jean-Port-Joli  
260-A, rue Caron  
Saint-Jean-Port-Joli  
Tél.: 418 598-9465  
Sans frais: 1 866 598-9465  
www.biennaledesculpture.com

Artistes: Georges Audet, Émilie Bernard,  
Jean-Robert Drouillard, Michael Fernandes,  
Massimo Guerrera, collectif PME Art,  
Michel Saulnier, Guy Sioui-Durand,  
Georgia Volpe.

Du 19 au 29 juillet 2012

À Saint-Jean-Port-Joli, cet été, la Biennale 2012

invite les visiteurs à réfléchir sur la notion

d'hospitalité.

De l'hôte à l'invité, le thème de l'hospitalité conduit à l'altérité. La notion concerne la définition même de l'exposition. Vue comme un « havre », elle tient d'une véritable alchimie avec ses rencontres et ses artistes invités qui cherchent à exprimer une présence empreinte de vibrations humaines et à s'inscrire dans un lieu et une histoire.

« En traitant de l'hospitalité, nous faisons référence à la vocation touristique de Saint-Jean-Port-Joli et à son patrimoine », explique Robert Chagnon, président de la Biennale de sculpture qui existe depuis 2009. Décliné à plusieurs niveaux, ce thème rejoint le dialogue fécond établi sur place entre des acteurs culturels proches de l'art populaire et ceux engagés dans la création contemporaine. Les expositions estivales de sculpture se sont succédé depuis les années 1980. Des personnalités

célèbres comme Christo, Pistoletto ou le critique Pierre Restany ont marqué de leur présence Saint-Jean-Port-Joli.

La Biennale 2012 se distingue des précédentes. « Je voulais un peu briser le moule des symposiums traditionnels où des sculpteurs sont appelés à travailler sur des billes de bois, bien que ce matériau demeure très présent, explique Caroline Loncol Daigneault, commissaire de la Biennale. Justement, l'hospitalité consiste aussi à faire écho à des modes de création et à des matériaux différents. Et ce, sans jamais perdre de vue qu'une biennale, c'est avant tout une rencontre entre public et créateurs. »

Dédiant cette biennale au « proche lointain », Caroline Loncol Daigneault en a choisi la « muse » et la mascotte: « Ti-Jean Gagnon fait partie du folklore local. Ce qu'étaient parcourait la Rive Sud du Saint-Laurent. Il était perçu



2

à la fois comme un épouvantail et un messager apportant des nouvelles d'ailleurs. » Ce personnage résumerait une relation à l'art contemporain où s'allient une part de méfiance à surmonter mais aussi beaucoup d'attentes et de fascination.

Sous de tels auspices, Jean-Robert Drouillard travaillera cet été à l'une de ses sculptures mi-homme mi-animal. Michel Saulnier va créer un bélouga à partir de matériaux recyclés. Massimo Guerrera s'intéressera à des objets trouvés, prétexte à des rencontres particulières orchestrées entre l'artiste et les visiteurs. Faisant preuve d'une salutaire érudition locale, Guy Sioui-Durand donnera une conférence-performance itinérante: il va déambuler sur les sites où se sont déroulés les événements dont il va parler. Son but est de retracer l'histoire culturelle récente de Saint-Jean-Port-Joli pour débusquer

les traces de l'art expérimental qui s'y est manifesté. Georgia Volpe assemblera une installation à partir de balais de sorcières. Il ne s'agit pas de sorts jetés, mais plutôt d'essaims de branches noueuses parasitant parfois le tronc des conifères. Parmi les autres artistes, il y a le collectif PME Art; Georges Audet avec une sculpture radeau; Michael Fernandes et un abri bien particulier; Émile Bernard et une collection de petits objets offerts aux visiteurs à la fin de l'événement.

« Ces artistes, souligne Caroline Loncol Daigneault, rappellent qu'un acte d'hospitalité ne peut être que poétique. » Et pour cause! Le poète François Turcot ajoutera son grain de sel par des lectures de poésies, forcément très accueillantes, composées sur place au fil de l'été.

La plupart de ces événements se dérouleront sur les rives du fleuve, dans le parc des Trois-Bérets. « Il y aura des soupers, d'autres rencontres,

un méchoui. Ce sera la fête! » de lancer Caroline Loncol Daigneault. Évidemment, tout le monde est le bienvenu. ●

1- **Georgia Volpe**  
*Point de Rencontre IV*  
Œuvre participative présentée lors de *Nuit Blanche*  
sur *Tableau noir*, Montréal, 2011

2- **Georges Audet**  
*Labyrinthes*, 2010  
Vue d'installation, Galerie Joyce Yahouda, 2012  
Artiste à la programmation de la Biennale de sculpture  
de Saint-Jean-Port-Joli  
Photo: Marc Boudreau



CHAUDIÈRE-APPALACHES

## Bienvenue à toutes et à tous

Biennale de sculpture  
de Saint-Jean-Port-Joli  
Parc des Trois-Bérets  
260-A, rue Caron  
Saint-Jean-Port-Joli  
GOR 3G0  
Tél.: 418 598-9465  
Sans frais: 1 866 598-9465  
[www.biennaledesculpture.com](http://www.biennaledesculpture.com)

### HOSPITALITÉ

Biennale de sculpture de Saint-Jean-Port-Joli  
Sculpture, exposition, films, concerts, performances, manifestations artistiques,  
ateliers pour enfants

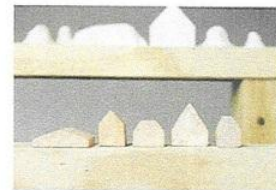
Commissaire : Caroline Loncol Daigneault

**Du 19 au 29 juillet 2012**

Artistes : Georges Audet, Émilie Bernard, Jean-Robert Drouillard,  
Michael Fernandes, Massimo Guerrera, Michel Saulnier, Giorgia Volpe

En lettres d'or et de feu, l'hospitalité est au cœur de la Biennale de sculpture de Saint-Jean-Port-Joli. La figure de l'hôte et celle de l'invité apparaissent immédiatement. Entre les deux, le lieu du voyage, de la rencontre, de l'hostilité parfois, surtout d'une possible « transformation ». Métaphore de la création et clin d'œil au tourisme qui anime quantité d'entreprises locales, l'hospitalité appelle un ensemble de gestes par lesquels s'invente le contact avec l'étranger, sous toutes ses formes.

Sept artistes établis et de la relève sculptent l'hospitalité, en plein air et devant le public. **Lucie Rochette**



**Émilie Bernard**

*Paysage N°9 (détail), 2010*

Photo : Guillaume D. Cyr  
SODRAC



**Giorgia Volpe**

*Projet Rose de Vents 2011*

Œuvre participative, Ferme du Vinatier,  
Parcours Résonance de la Biennale de Lyon  
Photo : Giorgia Volpe

Relations de presse : CABAL Communications  
418.524.3191 / [cabalcom@sympatico.ca](mailto:cabalcom@sympatico.ca)

# LA BIENNALE DE SCULPTURE DÉBUTE DEMAIN À SAINT-JEAN-PORT-JOLI

La Biennale de sculpture de Saint-Jean-Port-Joli débutera demain dans le parc des Trois-Bérets de Saint-Jean-Port-Joli et prendra fin le dimanche 29 juillet.

## PAR MICHEL CHASSÉ

oieblanc.presse@globetrotter.net

Sous le thème «Hospitalité», cet événement regroupera sept artistes établis et de la relève qui sculpteront devant public pendant dix jours. Il s'agit des Québécois Georges Audet, Émilie Bernard et Michel Saulnier (ce dernier réside à Saint-Jean-Port-Joli), des Canadiens Jean-Robert Drouillard et Michael Fernandes, de l'italien

Massimo Guerrera et de la Brésilienne Giorgia Volpe.

La programmation prévoit également une conférence déambulatoire de Guy Sioui-Durand le dimanche 22 juillet dès 10h30. À la manière d'un sourcier, ce sociologue de l'art et grand raconteur suivra le fil magnétique de la mémoire artistique très vive de Saint-Jean-Port-Joli. Le public pourra participer à cette quête: il faut réserver



Une œuvre de Michel Saulnier.

sa place et arriver 15 minutes à l'avance sur le site de la Biennale.

Le samedi 21 juillet à 16h30, les trois artistes du collectif PME-ART réaliseront une performance éclatée intitulée «Hospitalité 3: L'individualisme est une erreur». Ils ont présenté leurs spectacles, installations et performances dans trente-cinq villes du monde, au Québec, au Canada, en Europe, au Japon et aux États-Unis.

Mentionnons également la présence du poète en résidence François Turcot, la démonstration de coutellerie, des concerts (Mononc'Serge, avec en première partie Evil can Evil et Marionet X, le duo Jean-Sébastien Veilleux et Daniel Lacomba, Carlos Marcelo Martínez), une exposition du collectif Sept Cabanes, des soupers

festifs, une soirée de films, des ateliers pour les enfants et des manifestations artistiques spontanées.

Rappelons que la Biennale de sculpture se déroule sous la férule de la commissaire Caroline Loncol Daigneault. Historienne de l'art, artiste et auteure, elle détient une maîtrise en histoire de l'art de l'UQAM portant sur le centre Boréal Art/Nature et les problématiques plus générales de l'art environnemental.

Pour connaître tous les détails de la programmation, consultez [www.biennaledesculpture.com](http://www.biennaledesculpture.com). C'est donc un rendez-vous à ne pas manquer du 19 au 29 juillet dans la Capitale de la sculpture. Une carte de membre donnant droit à des réductions et des privilèges se trouvera en vente sur le site au coût de 10\$.



## CULTURE

# UN MONUMENT ÉPHÉMÈRE DE PIERRE BOURGALT SURGIT À L'HORIZON DE LA BIENNALE DE SCULPTURE

En contrepoint de la Biennale de sculpture de Saint-Jean-Port-Joli, l'artiste Pierre Bourgault a installé une oeuvre au large, sur le Pilier de pierre.

«beaucoup d'hommes remarquables et consciencieux», ce projet invite à imaginer un sentier entre le réel d'ici et le réel d'un ailleurs.

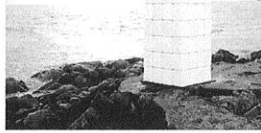
Une tour, construite avec des blocs de sel (144 morceaux) mesurant 244 cm de hauteur, s'illumine d'un blanc éclatant pendant le jour. Installée à l'extrémité est du rocher, cette réalisation

éphémère se dissoudra d'elle-même avec la pluie et répandra son sel dans les eaux du Saint-Laurent. Le sel, une histoire de survie, d'épuration et de conservation.

«Cette fois le réel prend congé, on est en apesanteur, direction le vide à imaginer. La matière transporte ou reprend des formes et des

couleurs, trace et aplanit des élans d'écriture qui ne peuvent que s'évanouir sur le vide horizontal poussé par un mouvement de flot poétique» d'expliquer l'artiste.

Ce projet fut réalisé en collaboration avec Les Amis du Port-Joli. Une lunette est installée à la Halte provinciale et une sur le parvis de la



La tour de sel réalisée par Pierre Bourgault sur le Pilier de pierre.

Marina: on encourage la population à faire un don à l'organisme qui protège cette île et ses installations. (L.O.B.)

\* Référence à Michel Serres.

## Début de la biennale de sculpture

**SAINT-JEAN-PORT-JOLI** — La biennale de sculpture de Saint-Jean-Port-Joli se déroulera du 19 au 29 juillet sous le thème de l'hospitalité. Les artistes travailleront en continu et devant le public sur le site du parc des trois bâteaux. Pour les détails : [www.biennaledesculpture.com](http://www.biennaledesculpture.com).

L'inauguration aura lieu le jeudi 19 juillet à

17 h à la Vigie. Ce rendez-vous sera l'occasion de rencontrer les artistes et les invités spéciaux qui seront présentés par la commissaire de l'événement, Caroline Loncol Daigneault.

Le vendredi 20, dès 10 h, Georges Audet, Émilie Bernard, Jean-Robert Drouillard, Massimo Guerrera, Michael Fernandes,

Michel Saulnier et Giorgia Volpe donneront leurs premiers coups de gouge. Durant les dix jours, des guides accueilleront les visiteurs et leur feront découvrir les projets de chacun. Des ateliers de sculpture seront également offerts aux enfants.

Giorgia Volpe demande la collaboration du public pour sa collecte de balais de sorcières dans les boisés environnants. Elle invite les gens à se joindre à elle ou à lui en apporter au parc des trois bâteaux. Massimo Guerrera fait appel à la population afin de donner naissance à son projet « Conversation au bord du fleuve ». Il propose de partager avec lui un moment de créativité et d'échanges : un thé, réaliser une encre, façonner un objet, etc. Inscription : 418 598-9465.

Aussi : le samedi 21 juillet, à compter de 16 h 30, le collectif PME-ART fera une performance intitulée Hospitalité-3 : l'individualisme est une erreur. Le lendemain, le sociologue de l'art Guy Sioui Durand présentera « La quête » une conférence déambulatoire, dès 10 h 30. Collaboration du Musée de la mémoire vivante et Est-Nord-Est. Il faut réserver.

En contrepoint de la Biennale, Pierre Bourgault pose une oeuvre au large, sur le pilier de pierre. Celle-ci invite les gens à imaginer un sentier entre le réel d'ici et le réel d'ailleurs. En collaboration avec Les Amis du Port-Joli. Une lunette est installée à la Halte provinciale et sur le parvis de la Marina.

# CULTURE » FESTIVALS

## BIENNALE DE SCULPTURE DE SAINT-JEAN-PORT-JOLI

### L'hospitalité repensée

RAPHAËL D. FERLAND

L'hospitalité de Saint-Jean-Port-Joli sera repensée lors de la Biennale de sculpture, qui a débuté jeudi et qui se poursuivra jusqu'au 29 juillet.

« Le thème de l'hospitalité vient de la réputation touristique de la ville, mais pousse la question à un autre niveau: l'idée est d'accorder la pratique artistique traditionnelle à la sculpture contemporaine, deux tendances qui ne cohabitent pas toujours harmonieusement », explique la commissaire Caroline Loncol Daigneault.

Une dizaine de sculpteurs, repêchés dans la relève comme chez les vieux rou-tiers, seront à l'œuvre sous les yeux du public — et souvent même avec sa participation — dans le parc des Trois-Bérets et au centre culturel Georges-Ouellet. Si la forte présence du bois ancre l'événement

dans les traditions de l'ancienne Internationale de la sculpture, la programmation mise sur les arts conceptuels et de performance.

L'artiste Georges Audet invitera les visiteurs à lui fournir des retailles de bois, avec lesquelles il bâtira une œuvre mise à la mer le dernier jour. Émilie Bernard offrira ses miniatures aux passants. Massimo Guerrera formera une sculpture vivante avec ceux qu'il invitera sous sa tente. Michel Saulnier, en suspendant près du fleuve un bé-luga fait de contenants recyclés, exposera la contradiction de notre attitude attendrie et sangui-naire. Pierre Bourgault érigera un monument de blocs blancs sur les berges du Saint-Laurent — si la comparaison avec le *Dialogue avec l'histoire* de Jean-Pierre Raynaud, place Royale à Québec, est inévitable, la sculpture de Bourgault, faite de sel, se dissoudra sous la pluie.



JOANIE LÉVESQUE

Une œuvre de Michel Saulnier, qui créera à la Biennale.

Parallèlement au volet sculpture, des ateliers d'art contemporain seront offerts aux enfants, tandis que le sociologue de l'art Guy Siriou Durand guidera les visiteurs sur un parcours « qui fera jaillir la mémoire artistique de Saint-Jean-Port-Joli », au dire de la commissaire. Monoc' Serge, les talentueux vagabonds de La Ritournelle et le groupe expérimental thrash Popcore seront les groupes qui assureront le volet musical.

*Le Devoir*

 Vous croyez pouvoir vendre votre propriété par vous-même?  
**Pensez-y.** ▶ VOYEZ COMMENT VOUS ÉVITER DES ENNUIS **OACiO**

## ACTUALITÉS

Saint-Jean-Port-Joli

# L'art émerge sur le bord du fleuve

## LE PEUPLE

CÔTE-SUD QUEBEC



Par Diane Gendron  
Mercredi 25 juillet 2012 09:35:06 HAE



Diane Gendron

Giorgia Volpe et son œuvre intitulé Hospedeira : celle qui héberge.

SAINT-JEAN-PORT-JOLI -

**En cette Biennale de la sculpture, la créativité a beau jeu sur le bord du fleuve à**

### **Saint-Jean-Port-Joli, surtout avec la complicité d'un soleil radieux.**

À n'en pas douter, l'événement fait la part belle à l'originalité comme en témoignent les œuvres réalisées par les sept artistes invités. Certains adorent, d'autres moins, mais chose certaine, ces sculptures questionnent en amenant le public hors de sa zone de confort vers la découverte.

«Hospitalité», le thème de la Biennale 2012, reflète bien la rencontre qui a lieu entre les artistes et le public. D'ailleurs, la commissaire, Caroline Loncol Daigneault, a choisi les artistes aussi en fonction de leur capacité à s'ouvrir au dialogue avec les gens. Mission accomplie puisque les sculpteurs éprouvent manifestement un réel plaisir à le faire, racontant volontiers leur démarche artistique.

C'est ainsi que naissent des œuvres inusitées comme ce tapis flottant constitué d'objets domestiques réalisé par le sculpteur récupérateur Georges Audet, originaire du Saguenay; ou encore cette oeuvre composée de fagots criblés de balais de sorcière, un parasite qu'on retrouve dans les arbres. L'artiste d'origine brésilienne, Giorgia Volpé, s'est intéressée à ce phénomène entre le parasite et l'hôte, qui conjugue à la fois ouverture vers la création de nouveaux réseaux de vie et une menace à l'équilibre.

Il y a aussi la création de Jean-Robert Drouillard qui travaille en taille directe sculptant de grandes figures en bois massif en ajoutant une part d'animalité. Cette fois-ci, son œuvre dessine les traits de son fils.

Pour sa part, Michel Saulnier traduit bien sa préoccupation écologique en reproduisant un béluga à partir de centaines et de centaines de boîtes de carton, de couleur blanche et bleue. Les œuvres de cet artiste de Saint-Jean-Port-Joli sont connues au Québec, au Canada, en Europe et au Japon.

On y voit également à l'œuvre Massimo Guerrera qui crée des lieux de rencontre, Émilie Bernard et ses miniatures ainsi que Michael Fernandes, un artiste expérimental qui explore la jonction entre la vie privée et l'espace public.

### **Confiant en l'avenir**

La programmation, qui prendra fin le 29 juillet, comporte aussi des spectacles et des activités spéciales. À ce titre, la tournée en autobus des lieux marquants de la tradition artistique à saint-Jean-Port-Joli, en compagnie du sociologue Guy Sioui Durand fut un franc succès, aux dires de Robert Gagnon, président de la Biennale 2012.

Conscient que l'art actuel ne rallie pas toute la population et qu'il reste encore du travail à faire, le président n'en demeure pas moins optimiste face à l'avenir. «Au fil des ans, on a posé des jalons qui font en sorte que tout est là pour que ça fonctionne», de conclure Robert Gagnon.



**Du 25 Juillet 2012 au 25 Juillet 2012**

**Couteliers d'art à la Biennale**

**Dans le cadre de la Biennale de sculpture de Saint-Jean-Port-Joli qui se déroule à Saint-Jean-Port-Joli, un autre événement se tiendra le samedi 28 juillet de 10 h à 17 h soit une « Exposition de couteliers d'art ».**

Cet événement aura lieu à la salle La Vigie dans le Parc des Trois Béréts. À cette occasion, six artisans couteliers du Québec seront présents pour exposer leurs œuvres, donner des explications concernant la fabrication avec la possibilité de faire l'acquisition de ces pièces.

Cette activité de fabrication artisanale de couteaux est méconnue et peu développée au Québec. En effet, la coutellerie compte à peine trente à cinquante artisans au Québec qui s'adonnent à cet art. Les procédés de fabrication sont la forge ou par enlèvement de la matière. Lorsque la forme de la lame est obtenue, on procède à l'aiguisage, au trempage et au polissage. Le montage final du couteau est fait de différents matériaux selon la créativité de l'artiste.

# le placoteux.com

*Vos nouvelles quotidiennes*

**22 Juillet 2012 à 16h04**

## **La démocratisation de l'art**

**SAINT-JEAN-PORT-JOLI - Le Centre socioculturel Gérard-Ouellet de Saint-Jean-Port-Joli vous invite à une conférence sur la démocratisation de l'art le mercredi 25 juillet à 15h.**

Parallèlement aux activités proposées par la Biennale de sculpture de Saint-Jean-Port-Joli, le Centre socioculturel Gérard-Ouellet présentera une conférence, où le public pourra interagir, ayant pour thème la démocratisation de l'art.

La démocratisation de l'art représente l'idée de permettre l'accessibilité, à tous les citoyens, au patrimoine artistique, aux lieux d'exposition, à l'éducation et à la pratique artistique.

En partageant leurs expériences personnelles et leurs idées, les panélistes invités permettront au public de se forger une opinion et se questionner sur plusieurs questions. Par exemple, pourquoi l'éducation artistique est-elle importante?

Quel est le rôle des gouvernements dans la sphère culturelle? Où allons-nous avec la gratuité sur internet?

Les panélistes invités sont Stéphanie Lessard Bérubé, vidéaste documentaire et anthropologue, Jean-Ambroise Vesac, artiste en art numérique et chargé de cours à l'Université Laval, Jean-Pierre Bourgault, sculpteur et Robert Gagnon, président de la Biennale de sculpture. Le tout sera animé par Nicolas Bernier, coordonnateur au Centre socioculturel et étudiant à la maîtrise en éthique.

À la suite des présentations des panélistes, le public sera invité à partager leur opinion et à poser leurs questions.

Pour connaître notre programmation complète : [www.centresgo.com](http://www.centresgo.com)

www.oieblanc.com

# L'oié BLANCHE



**THV**  
DÉMÉNAGEMENT  
LIVRAISON

Location court terme  
journalière /  
hebdomadaire  
mensuelle

Compacte

Intermédiaire

Mini-Fourgonnette

**LOCATION  
THV**  
AUX  
CANTONS

418-248-4242

Service de navette

140-A, boul. Taché Ouest  
Montmagny  
(Lévis de Montmagny Toyota)

locationthv@  
globetrotter.net



AU GALA RÉVÉLATIONS 5 | LE MEILLEUR JEAN COUTU 12 | RENCONTRE DES F-30 19

**JOSÉE GAGNÉ et ALAIN VEILLETTE**  
conseillers en placement

UN CONSEIL N'EST JUDICIEUX QUE  
S'IL EST PRÉCIEUX **POUR VOUS.**

Profitez de notre expertise  
au **418 248-8181** ou au **1 888 742-8181**

**Desjardins**  
Valeurs mobilières  
Membre FCPE

*Réalisez votre projet!*

**MAISON** | **AGRANDISSEMENT** | **CHÂLUMI**

**NOUS FABRIQUONS:**

- CHEVRONS
- MURS
- PLANCHERS

**Structurex**  
Matériaux et modules  
préfabriqués

Échelle globale  
à la mesure

RÉSIDENTIEL | COMMERCIAL | INSTITUTIONNEL | AGRICOLE

WWW.STRUCTUREX.CA • 1 877 248-3999



## EXPOSITION DE COUTELLERIE D'ART À SAINT-JEAN-PORT-JOLI

Une exposition de couteliers d'art aura lieu le samedi 28 juillet, de 10h à 17h, à la Vigie de Saint-Jean-Port-Joli. Inscrite à la programmation de la Biennale de sculpture, cet événement permettra aux visiteurs de découvrir une activité artistique méconnue et peu développée au Québec où on compte à peine de 30 à 50 couteliers.

Six artisans couteliers, dont Clément Pelletier de Saint-Jean-Port-Joli, exposeront leurs œuvres et donneront des explications sur la fabrication. Les personnes intéressées pourront également faire l'acquisition d'un couteau unique!

Comme procédés de fabrication, les artistes utilisent la forge ou l'enlèvement de la matière. Après avoir obtenu la forme de la lame, ils procèdent à l'aiguisage, au trempage et au polissage. Ils effectuent ensuite le montage final du couteau à l'aide de différents matériaux, selon leur créativité.

En développement au Québec et au Canada,

la fabrication artisanale de couteaux est très répandue en Europe et aux États-Unis où de nombreuses revues spécialisées font la promotion de cet art.

Bienvenue à tous le samedi 28 juillet à la Vigie! **(LOB)**

# LA BIENNALE DE SCULPTURE SE POURSUIT JUSQU'À DIMANCHE

Dame Nature étant au rendez-vous, la Biennale de sculpture de Saint-Jean-Port-Joli a connu un très bon départ: «Les artistes sont vraiment présents sur le site et prennent le temps de dialoguer avec les gens» de nous confier M. Robert Gagnon, le président de l'événement, visiblement heureux de la manière dont se sont déroulés les premiers jours.

PAR MICHEL CHASSÉ

oieblanc.presse@jobetrotter.net

Le public aussi était au rendez-vous, car le site a connu un achalandage certain malgré la chaude température: «Nous sommes très contents de la réponse des gens qui viennent sur le site. Ils apprécient» d'ajouter M. Gagnon.

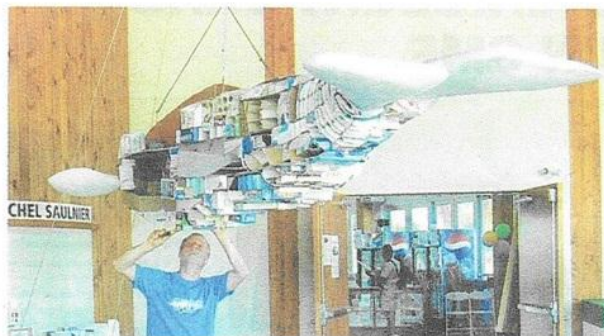
«La Quête», la conférence déambulatoire donnée par Guy Siour Durand, a connu un véritable succès. Comme il n'y avait plus de place dans l'autobus, certains ont suivi à bord de leur automobile! Sociologue de l'art et grand raconteur, Guy Siour Durand a ravivé la mémoire artistique très vive de

Saint-Jean-Port-Joli en visitant et commentant des hauts lieux de la culture, comme le Musée de la mémoire vivante, le Domaine de Gaspé, Est-Nord-Est, les maisons de Jean-Pierre et Médard Bourgault, le site de Rendez-vous 84, le parc des Trois-Bêrets, le quai et l'église.

Jusqu'au dimanche 29 juillet, le public pourra donc voir les sept artistes du symposium à l'œuvre et dialoguer avec eux. Divers spectacles figurent aussi à la programmation. À ne pas manquer, la table ronde sur la démocratisation de l'art aujourd'hui, le mercredi 25 juillet, à 15h au Centre socioculturel Gérard-Ouellet.



En page une, Giorgia Volpe, artiste d'origine brésilienne. Pour elle, l'hospitalité est ouverture à ce qui ébranle, à ce qui menace l'équilibre, mais aussi à la création de nouveaux réseaux de vie. Pour réaliser son œuvre, elle effectue une cueillette de balais de sarcière dans les boisés environnants. Cette cueillette est ouverte à tous. Ci-dessus, Jean-Robert Drouillard réalise «Deers», un portrait grandeur nature et d'après nature de son fils adolescent, la tête armée de bois de cerf. L'étrangeté qui se dégage de cette figure de fable mi-humaine mi-animale entre en résonance avec le mystère des liens filiaux. Un père sculpte son fils, y découvrant tout autant de familiarité que d'étrangeté.



Pour Michel Saulnier, le thème de la Biennale, «Hospitalité», s'étend aussi aux autres espèces, domestiquées ou sauvages. Quelle place leur faisons-nous? Et quelle est notre place au sein de leur univers? On se réjouit par exemple des déluges qui évoluent dans le fleuve Saint-Laurent. Pourtant, ils sont menacés par les polluants. Animé par ces réflexions et avec ses 1001 cartons d'emballage recyclés, l'artiste construit un bétail à l'échelle réelle qu'il suspendra dans les airs, à deux pas du fleuve. La bête marine balancera ainsi les visages contradictoires de l'hospitalité au-dessus de la tête des passants.



«La Quête», la conférence déambulatoire donnée par Guy Siour Durand, a connu un véritable succès.

**CULTURE** **DE VISU**

---

**Biennale de Saint-Jean-Port-Joli**

Dernier week-end pour profiter de la Biennale de sculpture de Saint-Jean-Port-Joli, pensée par la commissaire Caroline Loncol Daigneault, sur le thème de l'hospitalité. Le travail des artistes — Georges Audet, Emilie Bernard, Jean-Robert Drouillard, Massimo Guerrera, Michael Fernandes, Michel Saulnier, Giorgia Volpe — se poursuit en continu au parc des Trois-Bérets. Samedi, le collectif Popcore présente une performance musicale et artistique titrée *Morphine Machine*. L'exposition *T.O.C.* suit son cours, du collectif Les sept cabanes. Et le poète François Turcot poursuit sa résidence d'écriture et cherche à répondre, de ses vers, aux sculptures. C'est lui, d'ailleurs, qui clôturera l'événement, par une lecture, dimanche à 14h.

[www.biennaledesculpture.com](http://www.biennaledesculpture.com)

*Le Devoir*

---

**Cet été, notre chroniqueuse vous fait découvrir en alternance des œuvres urbaines qui font presque partie du paysage et des rendez-vous d'art actuel en région. Des allers-retours pour voir la ville autrement et pour s'évader dans les forêts, les campagnes et les petits villages avec l'art.**



Le sculpteur de Québec Jean-Robert Drouillard travaillait la semaine dernière sur une sculpture en tilleul à l'image et à l'échelle de son fils. PHOTO COLLABORATION SPÉCIALE JOSIANNE DESLOGES

BIENNALE DE SCULPTURE DE SAINT-JEAN-PORT-JOLI

## Maisons de bois, maisons nomades

**JOSIANNE DESLOGES**  
Collaboration spéciale  
desloges@lesoleil.com



VILLE OU CAMPAGNE  
3 DE 8

**SAINT-JEAN-PORT-JOLI** — Le charmant village des frères Bourguail est marqué par une longue tradition de sculpture sur bois. Mais, depuis 2010, l'art contemporain s'invite officiellement au bord du fleuve à la Biennale de sculpture de Saint-Jean-Port-Joli, où sculptures plus traditionnelles, sculptures installations et sculpteurs de l'esprit se côtoient dans un joyeux foisonnement. Cette année, la commissaire Caroline Loncol Dalgueault a lancé ses invitations sur le thème de l'hospitalité.

Le parc des Trois-Béréts avait beau être des plus accueillants, foncté par l'air fluvial, il l'est d'autant plus depuis qu'un nouvel espace multifonctionnel baptisé La Vigie, maison de la culture populaire, y a été construit. Le centre à l'architecture audacieuse évoque un bateau en pleine mer, légèrement penché à cause de la houle, et ses abords protégés par un toit en font la promenade rêvée pour installer les artistes au travail.

À l'entrée, les organisateurs ont pris soin de placer Jean-Robert Drouillard, qui avait déjà, deux jours après le début de la biennale,

une sculpture de tilleul bien amorcée à l'image et à l'échelle de son fils. «Jean-Robert se définit comme un artisan en arts visuels, et ça permet aux gens de commencer la visite en voyant une technique qu'ils connaissent bien, qui met en valeur l'habileté manuelle du sculpteur», explique Robert Gagnon, président du C. A. de la biennale.

Une fois le corps de bois complété, Drouillard souhaite ajouter des bois de cerf et des écorces d'Pod à son Pinocchio. Dernièrement, le sculpteur de Québec jonglait avec l'idée d'inclure des membres d'animaux taxidermés dans ses sculptures (après y avoir intégré des crânes lors de son passage au Symposium international d'art contemporain de Baie-Saint-Paul en 2010), mais il songe aussi à broder des proboscées de papier ou de plastique à ses humanoides, nous indique-t-il, entre deux séances d'explications énergiques aux visiteurs curieux.

C'est qu'en plus de travailler sous un soleil de plomb, les artistes qui séjournent à Saint-Jean-Port-Joli travaillent devant public, et parfois avec lui. C'est le cas de Massimo Guerrieri, qui souhaite dresser la cartographie sensible des conversations qu'il aura avec ceux qui prennent rendez-vous avec lui dans son pavillon de toile aux allures orientales. «Ça donnera des sculptures presque spirituelles, qui sont des vues de l'esprit», résume la commissaire.

Dans la même veine, Michaël Fernandes habitera de jour comme de nuit dans sa sculpture-structure, une maisonnette de bois qui consistait d'un côté un lit, de l'autre un comptoir pour cuisiner et, au centre, une fosse assez grande pour y déposer un cerucuel. Enjambant continuellement la fosse, l'artiste d'Halifax lui cherche à retrouver une conscience de l'instant présent et de chacun de ses mouvements, tout en intégrant cette idée de la finalité inéluctable à sa roufine. Nommée *Resting/Entry*, l'œuvre-performance apporte une dimension philosophique et existentielle au thème et est le point de départ de toute la réflexion de la commissaire sur le thème de l'hospitalité.

### Miniatures

Émilie Bernard, en produisant des miniatures en pierre (montagne, maison, ronflette...) qu'elle offrira aux visiteurs le dernier jour de la biennale, joue sur les modèles variables qui caractérisent la production artisanale.

Michel Saulnier, l'un des fondateurs d'Est-Nord-Est, résidence d'artistes, assemble les boîtes à dominante blanche et bleu de produits du commerce pour sculpter un bédouin grandeur nature. Ludique et critique à la fois, l'œuvre dénonce le terrétre qui fond, le réchauffement climatique, l'extinction des espèces. Georges Audet, quant à lui, façonne un radeau-réseau en reliant des objets de bois teints en rouge

avec des cordes, évoquant à la fois la maison, la fenêtre et le déplacement improbable sur une embarcation ajourée.

Giorgia Volpe, fidèle à elle-même, a entraîné les gens du coin dans son projet. Rassemblant les déchets de secrétaires, ces brassières nuisibles qui jonchent le sol des boisés des environs, la belle artiste construit un immense ballot, qui offrira au fleuve et détruira à la fin du périple de la biennale. «Il sera suspendu, alors ce sont mes rivières aériennes, ma propreté parasite devenue une sphère qui tourne, très belles, souligne-t-elle.

En complément de programmation, Pierre Bourguail a construit une impressionnante tour de set, évoquant étrangement la sculpture de cubes blancs de la place de Paris, à Québec, qui sera tranquillement grugée par la marée. Une belle idée du descendant des frères Bourguail, André (qui faisait de l'art peccato), Michard (qui passa de l'art religieux à l'art naïf) et de Jean-Julien, qui écrivait des histoires dans le bois et qui a fondé l'École de sculpture de Saint-Jean-Port-Joli, résume Robert Gagnon. «L'hoie, l'étranger, le voyage, la rencontre, le risque, la maison, la table, le sommeil, l'hostilité, l'étrange, la découverte, la méditation, la transformation, l'accueil, l'invité, il est dans le programme de la biennale. En voyant d'un artiste à l'autre, on constate que toutes ces notions ont trouvé une incarnation dans la matière.

La biennale se poursuit aujourd'hui et demain au parc des Trois-Béréts, rue Caron, à Saint-Jean-Port-Joli.

### Partie de campagne

#### ITINÉRAIRE

À partir de Québec, prendre le pont Pierre-Laporte, puis l'autoroute 20 en direction Est. Prendre la sortie 376 vers Montmagny. Tourner à gauche sur le chemin des Pointes, puis à droite sur le boulevard Taché-Ouest. Suivre le fleuve. Arrivé à Saint-Jean-Port-Joli, tourner sur la rue Caron et le parc des Trois-Béréts. Le trajet prend environ 1h30 en voiture.

#### PLAISIRS CHAMPÊTRES

La marina de Saint-Jean-Port-Joli est ravissante pour les promenades et pour un arrêt au bar-terrace La Trinquette. Le théâtre d'été La Roche à Veillon est situé à quelques minutes en voiture, et propose la pièce *JB trois pour quatre*.

#### AUSSI À VISITER

Ceux qui aiment les visites «côté en main» peuvent prévoir un arrêt au Musée de la mémoire vivante (710, avenue de Gaspé-Ouest) et au Musée des Anciens Canadiens (352, avenue de Gaspé-Ouest). On peut aussi visiter l'église du village, construite en 1779 et ornée de sculptures en bois, et les multiples petits ateliers/boutiques des environs.

## La Biennale de sculpture

Par Lucie Rochette

### Un monument éphémère de Pierre Bourgault surgit à l'horizon de la Biennale de sculpture

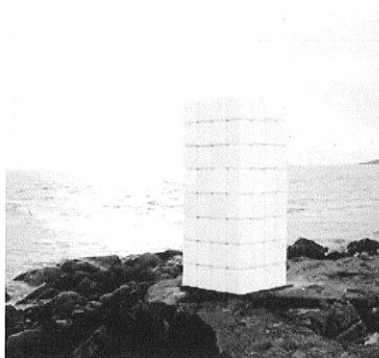
**E**n contrepoint de la Biennale de sculpture de Saint-Jean-Port-Joli, l'artiste Pierre Bourgault installe une oeuvre au large, sur le Pilier de pierre. Ce projet intitulé : « Beaucoup d'hommes marquent et salissent en les conchiant\* » invite à imaginer un sentier entre le réel d'ici et le réel d'un ailleurs.

« Une tour construite avec des blocs de sel (144 morceaux) mesurant 244 cm de hauteur, s'illumine d'un blanc éclatant pendant le jour. Elle est installée à l'extrémité est du rocher. Une réalisation éphémère qui, avec la pluie, se dissoudra d'elle-même et coulera son sel dans les eaux du Saint-Laurent. Le sel une histoire de survie, d'épuration et de conservation.

Cette fois le réel prend congé, on est en apesanteur, direction le vide à imager. La marée transporte ou reprend des formes et des couleurs, trace et aplait des élargissements qui ne peuvent que s'évanouir sur le vide horizontal poussé par un mouvement de flot poétique. » [P. B.]

Ce projet fut réalisé en collaboration avec *Les Amis du Port-Joli*. Une lunette est installée à la halte provinciale et une sur le parvis de la marina. On encourage la population à faire un don à l'organisme qui protège cette île et ses installations. »

\* Réf. à Michel Serres



Un monument éphémère

# LA BIENNALE DE SCULPTURE PREND DU GALON

**A défaut de faire l'unanimité parmi la population, la Biennale de la sculpture de Saint-Jean-Port-Joli a livré la marchandise sur le terrain où les échanges tant souhaités entre artistes et public ont réellement eu lieu.**

**PAR MICHEL CHASSÉ**  
 mchasse@www.lesjeuxdesjeunes.com

An thème d'une dizaine de jours emballés, organisateurs et artistes déclaraient «mission accomplie».

Pour la commissaire Caroline Lencor Daigrecourt, l'événement a tout simplement dépassé ses attentes: «Les rencontres avec le public ont été extraordinaires. Nous avons des artistes engagés

et très rigoureux qui se sont investis. Souvent, les visiteurs, y compris les artistes. La conférence de médiation de Guy Sana Duncan fut un beau moment».

La commissaire pense aussi avoir atteint un de ses principaux objectifs, soit de faire le lien avec la tradition sculpturale de Saint-Jean-Port-Joli.

Les artistes abondaient dans le même sens: «Ils nous ont surpris, même si j'ai été agréablement surpris par la chaleur et l'enthousiasme des gens. Saint-Jean-Port-Joli m'impressionne: on y trouve des gens particuliers qui attendent des gens particuliers» dit l'artiste Georges Audelet.

Jean Robert Dionisard, qui sculptait en taille directe, reconnaît son avoir joué un méchant complot: «Il y a eu beaucoup plus de monde qu'il y a deux ans.

Pour ma part, j'ai eu un gros coup de cœur pour le parc des Trois-Bérets et la Vigie. Un maudit beau terrain!».

Michel Saultier, de Saint-Jean-Port-Joli, se dit totalement satisfait de son expérience et des nombreux dialogues avec les gens: «Il y avait de grands noms ici, comme Michael Fernandes et Massimo Guerera. Ce sont des artistes qui ne font pas de concession et les gens ont aimé ça».

Enfin, M. Robert Gagnon, président de la Biennale, estime que le milieu peut être fier de cet événement: «La présence d'une commissaire nous a beaucoup aidés. Et la Vigie également». Effectivement, selon les commentaires des promoteurs, des artistes et du public, la Vigie s'avère un gros plus et constitue même une attraction en soi.

Bref, toujours boudés par une partie de la population locale, la Biennale de sculpture a tout de même pris du galon: plus de visiteurs sur le site, échanges continus entre artistes et public, spectacle jeunesse réussi, conférence de médiation sur la mémoire artistique très vive de Saint-Jean-Port-Joli tellement populaire qu'on amerciait la répétition l'an prochain, etc...

Quant à savoir si l'événement a réussi à faire le lien avec la tradition sculpturale de Saint-Jean-Port-Joli, l'avenir le dira.



Enliee Bernard avait promis de réaliser 100 petits objets en plâtre et de les donner. Dimanche dernier, ils se sont envolés en quelques minutes!



Selon Georges Audelet, le bois se taille, se martèle, se cisèle, se peint, se trace... et se tricote! Avec des matériaux trouvés, il a tricote une œuvre à l'horizontale qui est devenue une sculpture-radicaux. Sur la photo, l'artiste s'en va peindre son œuvre dans les eaux de Saint-Laurent.



En réalisant cette longue perche, Berthier Guay voulait démontrer toute la générosité d'un arbre quand on le laisse atteindre sa maturité. Dans un seul billet d'une longueur de 13 pieds ayant 22 pouces de diamètre à un bout et 17 pouces à l'autre, il a obtenu le bois nécessaire pour réaliser cette perche d'une longueur de 130 pieds. À l'inverse, il peut reconstruire chaque section dans la plus grosse et reformer ainsi le billet d'origine.



La table ronde sur la démocratisation de l'art a donné lieu à des échanges intéressants. Sur la sellette, on retrouvait Martin Frost, Jean-André Versac, Stéphanie Lessard Béland, Pierre Bourquart et Robert Gagnon. Pour ce dernier, la démocratisation ne doit pas être synonyme de nivellement par le bas: «Les créateurs doivent conserver une liberté totale et la Biennale en est un bel exemple à l'échelle».

WWW.LOIEBLANCHE.COM | LOIE BLANCHE | MARCHÉ | 1<sup>ER</sup> AOUT 2012 | 9

# Pari tenu pour la Biennale de sculpture

**SAINT-JEAN-PORT-JOLI** - La rencontre tant attendue entre le public et les artistes a bel et bien eu lieu lors des 10 jours de la Biennale de sculpture de Saint-Jean-Port-Joli. Pour sa 2e édition, la Biennale explorait le thème de l'hospitalité, une thématique qui sied bien à la municipalité selon la commissaire Caroline Loncol Daigneault, puisque celle-ci est une terre d'accueil pour de nombreux artistes et vacanciers.

leplacoteux.com

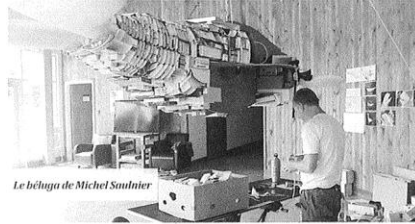


Le président Robert Gagnon se dit très satisfait : « Nous cherchions à établir un lien spécial entre les gens qui créent et ceux qui s'intéressent à la création, et en cela c'est une très belle réussite ». Événement très ciblé, la Biennale ne cherche pas un « succès de foule », mais des « rencontres de qualité qui touchent les amateurs d'art. »

## Création

Sur le site du parc des Trois-Bérets, on a vu évoluer la structure de bois de Michel Saulnier sur laquelle s'ajoutait de jour en jour différentes petites boîtes d'emballages de carton recyclés pour finalement former un béduga original et coloré, grandeur nature. Pour l'artiste, c'est une « manière de

VIRGINIE GUBERT



Le béduga de Michel Saulnier

questionner nos habitudes de consommation » et aussi de faire réfléchir à la précarité des espèces marines du Saint-Laurent qui sont intoxiquées par les rejets humains.

On a pu voir émerger une forme humaine ornée de bois de cerf taillé dans du bois massif, par l'artiste Jean-Drouillard. D'autres sculptures étaient plus surprenantes et inhabituelles. Giorgia Volpe, d'origine brésilienne, a travaillé à partir de balais de sorcière qu'elle a ramassés dans les bois environnants.

Georges Audet, quant à lui, a littéralement tissé une œuvre géante composée d'objets de bois hétéroclites (sabots, rouleau à pâtisserie, pieds de table, etc.), qui s'est transformée en radeau flottant. Emilie Bernard a réalisé des dizaines de petits objets de plâtre qu'elle a offert au public.

Le partage était au cœur de la pratique de l'artiste Massimo Guerrera. Pratiquant la méditation bouddhiste depuis douze ans, il tente de joindre l'art et la méditation. Avec ses invités, il discute d'art et lorsque le moment est propice, lui et son convive créent une œuvre de l'instantanée aux formes variées.

## Histoire de l'art

La formule de conférence déambulatoire a eu énormément de succès. Guy Sioui Durand, sociologue de l'art et grand conteur a entraîné son public sur les traces de l'histoire de l'art de Saint-Jean-Port-Joli.

Le public a découvert des œuvres presque cachées sur la route du domaine de Gaspé, vestiges de l'événement Rendez-vous International sculpture 84 qui consacra Saint-Jean-Port-Joli comme capitale de sculpture. Le public a également eu le privilège d'aller sur le terrain privé de Jean-Pierre Bourgault, célèbre sculpteur et de découvrir avec surprise une œuvre habitable : une petite cabane de bois et de verre perchée sur le promontoire de la rivière Port-Joli qui tourne sur elle-même.

Sans oublier les ateliers de pinata, les spectacles de Monoc Serge et Mathieu Lippé, les créations de François Turcot poète, une conférence sur la démocratisation de l'art, les performances de PME Art et du groupe Pop Core, etc.

Plusieurs autres photos sur [www.leplacoteux.com](http://www.leplacoteux.com)

## La Biennale de sculpture

Par Jean-Guy Toussaint

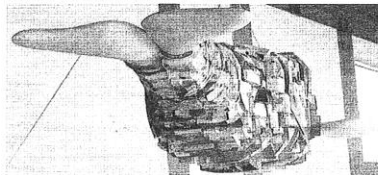
**L**e thème HOSPITALITÉ et les noms de sept artistes invités promettaient un renouveau à l'événement qui aurait dû attirer plus d'amateurs d'art, bien qu'il y avait constamment quelques personnes sur le site pour visiter et converser avec les sculpteurs œuvrant dans des domaines très variés.

Pour ma part, j'ai réalisé que ma conception de l'art n'avait pas évolué assez vite. Habitué aux artisans du milieu (Bourgault, Guay ou autres) j'ai eu peine à suivre les plus jeunes avec l'art moderne; j'ai à peine compris le concept d'art contemporain; je n'ai pas parfaitement compris celui de l'art abstrait. Et avec l'art actuel qu'on a tenté de m'expliquer, je suis perdu; trop vieux? Je n'en doute plus en voyant tant de créations qui me semblent ni décoratives ni attrayantes. Le Centre d'Art Actuel SPOROBOLÉ de Sherbrooke donne une formation en cette nouvelle culture artistique. Comprendrais-je mieux si je m'y rends?

Autre déception : que restera-t-il de la production de la Biennale 2012? Le bloc blanc de Pierre Bourgault devrait fondre, il est de sel. Le jeune ado grandeur nature de Jean-Robert

Brouillard a été emballé dès le lendemain de la fermeture et il est parti, à Montréal m'a-t-on dit. L'immense balai de sorcière de Georgia Vulpe n'est plus là. Le grand radeau de bois récupéré peint en rouge par Georges Audet est aussi parti. Les objets énigmatiques de fort petite taille ont également disparu. Le bloc de Marie-Claude Drolet à peine a-t-il été ébauché; la bûche est au trois quarts intacte. Michel Fernandez a passé 10 jours dans l'abri plus que modeste qui, lui aussi, disparaîtra. Massimo Guerera, comme la plupart des artistes invités, n'a rien laissé de ses travaux collectifs. La pièce la plus intéressante est le grand béluga de Michel Saulnier sculpté avec un grand nombre de contenants de carton de formes diverses et récupérés qui ont été taillés pour donner les proportions et la forme du mammifère marin. S'il reste sur les lieux, il serait le seul vestige de la Biennale 2012. Cette sculpture présente un intérêt certain pour les amis et protecteurs de la faune aquatique.

Les conférences au Centre socioculturel Gérard-Ouellet et les échanges avec certains artistes ont été appréciés des visiteurs avertis ou initiés aux arts actuels.



Le béluga une oeuvre de Michel Saulnier

L'Attisée, septembre 2012

15

numéro 9, volume 29





## Entre mer et eau douce

Par René Viau

### **HOSPITALITÉ BIENNALE DE SCULPTURE DE SAINT-JEAN-PORT-JOLI**

260-A, rue Caron  
Saint-Jean-Port-Joli  
Tél.: 418 598-9465  
Sans frais: 1 866 598-9465  
www.biennaledesculpture.com

Artistes: Georges Audet,  
Émilie Bernard, Jean-Robert  
Drouillard, Michael Fernandes,  
Massimo Guerrera, collectif PME Art,  
Michel Saulnier, Guy Stouil Durand,  
Giorgia Volpe.

**Du 19 au 29 juillet 2012**

La ville de Saint-Jean-Port-Joli a construit en 2011, sur le site du parc des Trois-Bérets, un espace culturel: la Vigie. Avec son architecture contemporaine où le bois est à l'honneur, la Vigie sert d'arrière-scène à la biennale. « Avec comme thème l'hospitalité, l'accent est placé sur la rencontre. De cette rencontre peut découler une possible transformation. Les œuvres nous parlent de circulations, d'échanges », explique Caroline Loncol Daigneault, commissaire de la Biennale de sculpture de Saint-Jean-Port-Joli.

La biennale se reconnaît en tant que lieu marqué par l'art populaire, mais plus remué qu'il ne paraît par les expérimentations de l'art contemporain. De plus, il est irrigué d'apports vernaculaires, de sources ou de forces créatrices « autres ». Tentant de concilier ses tensions, l'événement laisse transparaître les réalités d'un univers sensible à l'hybridation.

Taillant dans une figure grandeur nature en bois le portrait de son fils adolescent sous les traits d'un jeune cerf, le sculpteur Jean-Robert Drouillard raconte une métamorphose. La greffe opère au cœur du monde intime et familial. Comme l'indique le jeu de mots du titre, *I Deer*, la sculpture traduit avec une

ironie ludique ce qu'il y a de farfelu et de quotidien, d'étrange et de connu, de réaliste et de surréaliste, mais aussi de léger et de grave dans un tel sujet.

Les assemblages d'éléments de bois trouvés de George Audet ont « servi » deux fois. Planches, éléments architecturaux ou meubles démantelés sont d'abord associés en un plan carré et peints en rouge. Clin d'œil au carré rouge du printemps érable, la sculpture intitulée *Plancher flottant*, une fois terminée, s'est faite radeau de fortune et a été mise à l'eau. Pas étonnant qu'en prenant comme thème l'hospitalité, la biennale ait produit nombre d'œuvres polyvalentes comme celles-ci et d'où se dégagent des aspects transitionnels.

La pièce elle aussi « évolutive » d'Émilie Bernard associe deux temps, deux gestes, deux usages. D'ailleurs, lors du dernier jour de la biennale, l'artiste distribuait aux amateurs d'art, en souvenir, les figurines qu'elle avait élaborées tout au long de l'événement.

Comme un clin d'œil à distance du large où était installée l'une des participations *off-biennale*, la lente dissolution du bloc de sel de Pierre Bourgeault répond en écho à des notions de passage. Passage d'un état



2

à l'autre, du solide au liquide, passage du temps. Le sel! Nous sommes ici dans «l'entre mer et eau douce». L'œuvre le rappelle en faisant référence à la géographie.

Composant une sculpture avec des végétaux qui parasitent les arbres, Giorgia Volpe donne une nouvelle vie à ces réseaux de plantes que l'on nomme ici balais de sorcières. Ces structures se greffent aux arbres où elles s'invitent et dont elles se nourrissent.

Le génie du lieu se découvre à sa façon à travers la représentation grandeur nature de *Qilalugag*, le bélouga de Michel Saulnier. L'artiste réalise avec des emballages trouvés des sculptures grand format d'animaux. Si Saulnier traduit très librement une forme d'appartenance, les poncifs, les genres sont revisités. L'utilisation des emballages recyclés devient un plaidoyer pour la survie des espèces menacées et le respect de la biodiversité. Ici, la rencontre concerne aussi celle de l'homme et de son environnement.

Devant l'installation de Massimo Guerrera, on pense d'abord à une tente promontoire zen aménagée pour contempler les rives. Ce lieu sert de décor à l'artiste pour peaufiner son numéro de guru. Accompagnant tout spectateur volontaire qui prend rendez-vous pour une «consultation», Guerrera lui propose de partager une forme de créativité.

Michael Fernandes (*Resting/Eating*) a construit sur les lieux de la biennale un abri précaire au-dessus d'une fosse remplie d'eau. L'artiste a passé deux semaines dans cette cabane; il y a reçu ceux qui s'y présentaient. «Des adolescents du village venaient régulièrement le soir, raconte Fernandes. Ils avaient pris mon repère comme refuge.»

À leur façon, ces œuvres en disent un peu plus sur la singularité du lieu qui les a accueillies. Reconnues dans le cercle restreint des collectionneurs d'art contemporain, les œuvres de Drouillard qui se définit comme «artisan en arts visuels» puisent ici une part de leur souffle.



3

«L'art contemporain est présent à Saint-Jean-Port-Joli depuis le début des années 1980. Sur ce terrain, la greffe n'a pas toujours été facile», analyse le critique d'art et sociologue Guy Sioui Durand, qui a débusqué ici durant toutes ces années l'émergence d'approches expérimentales.

Le matériau phare de Saint-Jean-Port-Joli qu'est le bois n'agit toutefois plus comme seul dénominateur commun. D'autres matériaux entrent dans la composition des œuvres, comme une symbolique de l'hospitalité. ●

1- **Giorgia Volpe**

2- **Michel Saulnier**  
*Qilalugag*  
Techniques mixtes  
90 x 400 x 160 cm  
Photo: Joanie Lévesque

3- **George Audet**  
*Plancher flottant*

## Biennale de sculpture de SAINT-JEAN-PORT-JOLI. Le poids du monde et des choses

Nathalie CÔTÉ

Avec pour thème *hospitalité*, la commissaire Caroline Loncol-Daigneault a donné à cette deuxième mouture de la Biennale de sculpture de Saint-Jean-Port-Joli une envergure à la hauteur de la réputation des lieux. Pendant dix jours, Massimo Guerrera, Giorgia Volpe, Michael Fernandes, Georges Audet, Émilie Bernard, Jean-Robert Drouillard et Michel Saulnier ont multiplié les rencontres avec le public, interrogeant la sculpture et notre humanité.

Giorgia VOLPE. Hôspedeira : celle qui héberge. 2012. Pêçho: Ilean Sibasi, Ilean VERILEUX. Avec l'aimable autorisation de La Biennale de sculpture de Saint-Jean-Port-Joli.

L'aura des frères Bourgault habite toujours Saint-Jean-Port-Joli. Cette tradition populaire, remontant aux années 1930, a été perpétuée pendant cinquante ans par l'École-atelier de sculpture sur bois. Sy ajoute la présence de l'art contemporain assurée, depuis 1992, par le Centre Est-Nord-Est et ses résidences de création. Son ancêtre : les studios d'été fondés par Michel Saulnier, Pierre Bourgault et Roberto Pellegriuzzi, en 1987, qui voulaient « permettre à des artistes citadins de se ressourcer dans un village où la ruralité côtoie une tradition vivante de la sculpture sur bois ». Vingt-cinq ans plus tard, on pourrait en dire

autant de la biennale de sculpture! Une nuance cependant : cette nouvelle biennale n'est pas auto-gérée par des artistes, mais par la Corporation des fêtes et événements culturels de Saint-Jean-Port-Joli qui donne, fort heureusement, une place de choix à l'art actuel.

Ces différents rôles joués par Saint-Jean-Port-Joli dans l'histoire de l'art du Québec, le sociologue Guy Sioui-Durand en a témoigné lors de sa conférence donnant le coup d'envoi de la biennale. La présence de François Turcot, poète en résidence, ainsi que la présentation de plusieurs concerts ont animé la biennale. Il faut aussi souligner le passage de Gabriel Nadeau-Dubois, en tournée estivale au Québec—cette invitation établissant un lien, d'autant plus précieux que rare, entre les mouvements sociaux et l'art contemporain. Massimo Guerrera intégrera d'ailleurs un carré rouge à l'un de ses dessins, conservant une trace du passage du leader étudiant—comme il a aussi incorporé à son installation des phrases glanées dans une discussion ou un objet offert par un résident du village.

### ART ACTUEL ET TRADITION

Ainsi que le soulignait Jean-Robert Drouillard : « À Saint-Jean-Port-Joli, la tradition et l'art contemporain se confrontent. Mon travail est un peu à mi-chemin entre les deux. » En fait, la sculpture taillée à même le bois. Une figure grandeur nature représentant son fils coiffé des bois d'un cerf. Cette pièce traditionnelle aux accents surréalistes constituait l'introduction parfaite à l'univers de l'art actuel.

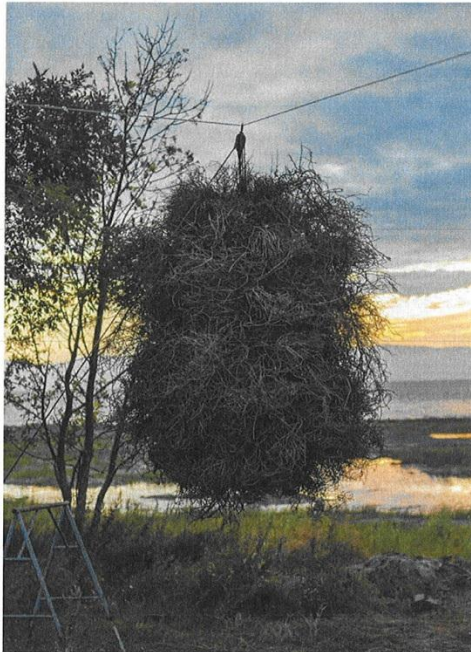
Plus déroutante sera l'œuvre conceptuelle de Michael Fernandes. L'artiste d'Halifax a habité pendant dix jours dans une cabane construite par Berthier Guay, un entrepreneur du village. Le petit bâtiment dessiné par l'artiste comportait un lit, un comptoir avec, au centre, un trou creusé dans la terre. Une fosse assez

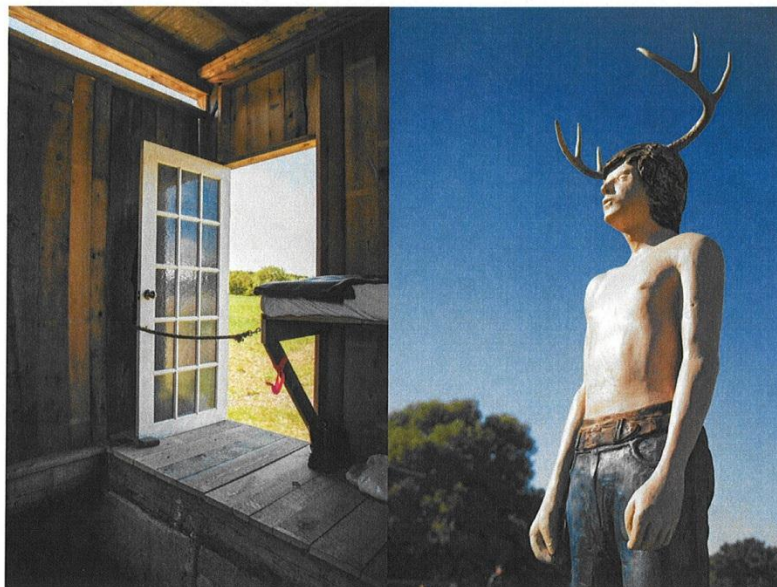
grande pour y mettre un cercueil. Y habiter l'obligerait à une présence accrue dans ses gestes quotidiens, ayant à chevaucher la tranchée plusieurs fois par jour! À ceux qui lui diront que « cela n'est pas de l'art », il répondra, philosophe : « Il s'agit plutôt d'une expérience! » Devant ce cabanon au statut incertain, plusieurs visiteurs chercheront la « sculpture ». C'est pour leur répondre que Berthier Guay offrira une sculpture à l'artiste, l'installant non loin de sa cabane—s'installant ainsi à la biennale avec un long porte-voix fait d'un seul arbre déroulé, assouissant pour un temps les attentes des visiteurs. Mais gageons que l'étrange maison de Michael Fernandes restera longtemps dans leur mémoire...

### CUELLETTTE ET RÉCUPERATION

Par nécessité ou par choix esthétique, beaucoup d'artistes utilisent des matériaux récupérés. Giorgia Volpe a cueilli des balais de sorcières, ces excroissances se développant sur les conifères, « symboles de l'hospitalité végétale ». Elle les a rassemblés en un bouquet géant suspendu entre deux arbres. Lors de l'événement de clôture de la biennale, elle a fait descendre sa sculpture suspendue. Un ami du village guidait la pièce de plus de cent kilos qu'elle supporterait jusqu'à se retrouver au sol, couverte par la sculpture, offrant ainsi une performance très touchante. La sculpture sera ensuite brûlée sur les berges du Saint-Laurent.

Le jour même, Georges Audet mettra son œuvre à l'eau. Ces deux performances s'apparentaient à des rituels, faisant de la dernière journée de la biennale un moment solennel. Ce « collectionneur de collections », tel qu'il se nomme lui-même, a construit un radeau fait d'objets de bois peints en rouge. Des morceaux de chaises et autres bols offerts par des résidents ou apportés de son atelier montréalais. Il a confectionné





Jean-Robert DROULLARD, *Deer*, 2012. Photo: Jean Sébastien VERLEUX. Avec l'aimable autorisation de La Biennale de sculpture de Saint-Jean-Port-Joli.

Michael FERNANDES, *Resing/Carving*, 2012. Photo: Jean Sébastien VERLEUX. Avec l'aimable autorisation de La Biennale de sculpture de Saint-Jean-Port-Joli.

sa sculpture comme on tisse un tapis. À l'instar de la pièce de Michel Saulnier, un dauphin fait d'un assemblage de boîtes de carton récupérées, son œuvre s'inspire des procédés de l'artisan et de la culture populaire.

#### DONS ET ÉCHANGES

«Je suis arrivée ici avec rien, je repars les mains vides», disait Émilie Bernard. L'artiste a confectionné de petites formes abstraites en plâtre. Ses dizaines de sculptures intimistes, elle les a offertes aux visiteurs. Le partage est également au centre de l'œuvre de Massimo Guerrera. À Saint-Jean-Port-Joli, il a discuté,

médité et dessiné avec les visiteurs dans un bâtiment à la fois atelier et galerie d'art, y exposant ses créations et réalisant l'une des ses installations les plus propices à la contemplation.

En marge de l'événement, le plus célèbre des artistes de Saint-Jean-Port-Joli, Pierre Bourgault, a installé une tour de blocs de sci le long du fleuve. La sculpture monumentale fondant au fil des jours témoigne autant de son détachement pour l'objet d'art et la tradition que de son attachement au fleuve. Ce souci de la nature traverse d'ailleurs chacune des œuvres de la biennale. Des œuvres où les artistes déclinent diffé-

rents manières de faire de la sculpture et de travailler le bois: taille directe, assemblage, récupération ou construction de bois industriel. Mais surtout, ce n'est pas tant l'objet qui est au cœur de leurs démarches que l'humain lui-même et son expérience. ←

Biennale de sculpture de Saint-Jean-Port-Joli  
19 - 29 juillet 2012

En 1998, **Nathalie CÔTÉ** obtenait une maîtrise en histoire de l'art de l'Université de Montréal. Elle a été successivement critique d'art à *Voir Québec* et au journal *Le Soleil*, de 1998 à 2008. Membre du comité de

rédaction de la revue *Inter art actuel*, elle est actuellement coordonnatrice du journal communautaire *Droit de parole*, le journal des luttes populaires des quartiers centraux de Québec.

#### NOTES

1. *Répertoire des centres d'artistes auto-gérés du Québec et du Canada* - Édition spéciale, 2007, p. 96.
2. La dimension de la fosse creusée dans la sculpture-maison de Michael Fernandes est de 1,22 x 1,22 x 5 m.

Georges ALIDET, *Plancher Rotant*, 2012. Photo: Jean Sébastien VERLEUX. Avec l'aimable autorisation de La Biennale de sculpture de Saint-Jean-Port-Joli.

Massimo GUERRERA, *Conversation au bord du fleuve*, 2012. Photo: Jean Sébastien VERLEUX. Avec l'aimable autorisation de La Biennale de sculpture de Saint-Jean-Port-Joli.



Mentions sur la Toile



Le site touristique officiel du gouvernement du Québec

## Biennale de sculpture de Saint-Jean-Port-Joli

Saint-Jean-Port-Joli  
Région :



19 juillet 2012 - 29 juillet 2012

Événement culturel et rencontres entre les artistes et le public à travers une exposition d'oeuvres et des performances artistiques. La programmation, établie sur deux semaines, facilite rapprochement et dialogues. Artistes professionnels et de la relève à l'oeuvre devant public, ateliers pour enfants, visites d'ateliers, expositions, etc.



Lieu de l'événement : Parc des Trois-Bérets, 260, rue Caron, Saint-Jean-Port-Joli  
Québec, Canada, G0R 3G0

☎ 418 598-9465  
1 866 598-9465 (Canada)

✉ 418 598-3489  
[info@biennaledesculpture.com](mailto:info@biennaledesculpture.com)  
[www.biennaledesculpture.com](http://www.biennaledesculpture.com)

### Tarifs

Accès gratuit. Activités / spectacles gratuits

### Activités

Animation. Animation pour enfants. Démonstration. Exposition. Autres activités

### Services

Bar. Boutique / comptoir de vente

Services de restauration

Aire de pique-nique



Se connecter | S'inscrire | English

Recherche avancée

Événements > Répertoire des événements > Chaudière-Appalaches > Saint-Jean-Port-Joli > Fête, festival ou carnaval > La Biennale de Sculpture

## La Biennale de Sculpture

Partager

Région : Chaudière-Appalaches Catégorie : Fête, festival ou carnaval  
Municipalité : Saint-Jean-Port-Joli Avis de voyageurs: Écrire un avis

Sommaire Carte Avis de voyageurs

Maintenant connu sous le nom de la Biennale de Lieu de rencontre pour la population, le touriste culturel, les amateurs d'arts et les acteurs du monde artistique, l'édition 2012 s'articule autour de la cohabitation et de la collaboration entre des artistes, dont les techniques et les thèmes sont fortement liés à une tradition établie, et des artistes en art contemporain. La commissaire Caroline Loncol Daigneault vous propose une réflexion sur la notion de continuité, de tradition et de communauté. Une dizaine d'artistes professionnels et de la relève travailleront devant public. En plus des ateliers d'art contemporain offerts aux enfants, des expositions et visites d'atelier seront proposées au public durant toute la durée de l'événement.



Comment s'y rendre

**La Biennale de Sculpture**  
Parc des Trois Bérêts (260, rue Caron)  
Saint-Jean-Port-Joli (Qc), Canada  
GOR 3G0  
1 418 241-9970

Site Internet

**Splish**

Profitez de magnifique résidences de villégiature, situées sur le parc aquatique de Ski Bromont, dans les Cantons de l'Est.

Chaque condo comprend 1 ou 2 chambres, et offre une vue imprenable sur le parc et le versant principal de Ski Bromont.

Forfaits à partir de **249\$**  
pour une famille de 4  
Hébergement/Alcool 1 nuitée

Pour un séjour inoubliable, réservez dès maintenant!

Voir nos Forfaits

### Tuango™ Offres

50-90% de rabais restaurants, spas, activités et plus. Voir les offres!  
www.tuango.ca

### Cantons-de-l'Est

Printemps rosé, vignobles en fête Plus de 20 forfaits et promotions  
cantonsdelest.com

### Croisière aux Pingouins

Unique au Québec croisière et observation de petits pingouins  
www.ChaudiereAppalaches.com

### 50-90% à Québec

Une promo incroyable à chaque jour: Spas, Restaurants et plus!  
www.VieUrbaine.com

### Séjour Québec-Charlevoix

Rencontrez les baleines, croisière guidée tout inclus, confort inégalé  
www.voyagesaml.com

### Symposium Rosemère 2012

9 et 10 juin 2012 découvrez plus de 60 artistes peintres d'ici!  
www.symposiumrosemere.ca

Annonces Google

Annonces Google

### Où se loger à proximité

#### 1 Auberge Chez Octave

L'auberge Chez Octave vous accueille dans une majestueuse maison de pierres datant de 1847 située en plein cœur du Vieux-Montmagny à 45 minutes de Québec. Vous serez charmés par son accueil chaleureux, son décor [...]



Vous êtes ici : [Accueil](#) > La Biennale de la Sculpture de Saint-Jean-Port-Joli > Événement >

## La Biennale de la Sculpture de Saint-Jean-Port-Joli

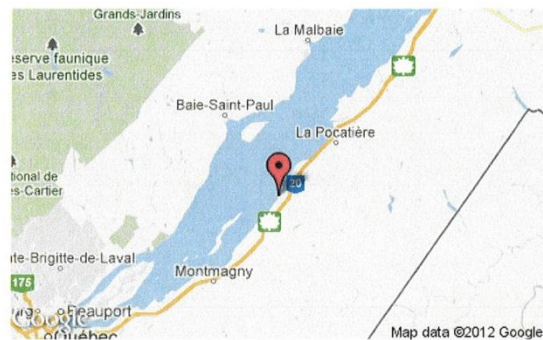
### La Biennale de la Sculpture de Saint-Jean-Port-Joli

260-A, rue Caron  
Saint-Jean-Port-Joli, Canada  
G0R 3G0  
Téléphone : 418 598-9465  
Sans frais : 1 866 598-9465  
[info@biennaledesculpture.com](mailto:info@biennaledesculpture.com)  
[www.biennaledesculpture.com](http://www.biennaledesculpture.com)



### AJOUTER Carte de géolocalisation

Coordonnées GPS : Latitude : 47.212631 Longitude : -70.271816



Du 19 au 29 juillet 2012





Lieu de rencontre pour la population locale, les amateurs d'arts et les acteurs du monde artistique, l'édition 2012 propose la cohabitation et la collaboration entre des artistes dont les techniques et les thèmes sont fortement liés à une tradition établie et des artistes en art contemporain. Artistes professionnels et de la relève à l'oeuvre devant public, ateliers d'art pour enfants, expositions, visites d'ateliers, etc.

**Vous pouvez consulter le site Internet pour plus de détails :**

<http://www.biennaledesculpture.com>

### Activités à venir

**Biennale de sculpture de Saint-Jean-Port-Joli 2012**

Du 19 au 29 juillet 2012

---

#### **Tourisme Chaudière-Appalaches**

800, autoroute Jean-Lesage

Saint-Nicolas, Québec, Canada

G7A 1E3

Téléphone : 418 831-4411

Télécopieur : 418 831-8442

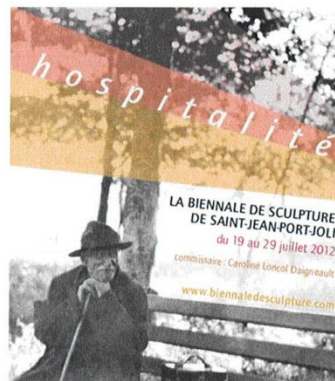
Sans frais : 1 888 831-4411

Courriel : [info@chaudiereappalaches.com](mailto:info@chaudiereappalaches.com)

Imprimé le : 8 juin 2012

## LA BIENNALE DE SCULPTURE DE SAINT-JEAN-PORT-JOLI DU 19 AU 29 JUILLET 2012

Publié par Eric Bernard le 7 juin 2012 à 8:45  
POUR REJOINDRE ERIC BERNARD 418-234-6175



**SJPJ, le 6 juin 2012** – En lettres d'or et de feu, l'hospitalité est déposée en plein coeur de la Biennale de sculpture de Saint-Jean-Port-Joli. La figure de l'hôte et celle de l'invité déjà apparaissent. Entre les deux, le lieu du voyage, de la rencontre, de l'hostilité parfois, et surtout, d'une possible « transformation ». Métaphore de la création et clin d'oeil au tourisme qui anime quantité d'entreprises locales, l'hospitalité appelle un ensemble de gestes par lesquels s'invente le contact avec l'étranger, sous toutes ses formes.

Lors de cette édition de la Biennale, sept artistes établis et de la relève sculpteront donc l'hospitalité, en plein air et devant le public. Dix jours durant, MICHAEL FERNANDES habitera littéralement son oeuvre; ÉMILIE BERNARD façonnera des objets énigmatiques et délicats qu'elle offrira aux passants; MASSIMO GUERRERA conviera les visiteurs à converser et à sculpter avec lui; avec ses ciseaux à bois, JEAN-ROBERT DROUILLARD créera en taille directe une figure mi-adolescente mi-animale; MICHEL SAULNIER construira un béluga géant avec des boîtes de carton recyclées, avec des retailles de bois, GEORGES AUDET tricoterait un tapis-radeau qu'il mettra en mer; et GIORGIA VOLPE composera une installation d'envergure avec des balais de sorcière, figure sylvestre de l'hospitalité.

En plus des sept artistes travaillant sur le site, la programmation comprend : une CONFÉRENCE DÉAMBULA-TOIRE DE GUY SIOUI-DURAND sur la mémoire artistique très vive de Saint-Jean-Port-Joli; une PERFORMANCE COLLABORATIVE DE PME-ART; une soirée de FILMS; un POÈTE EN RÉSIDENCE FRANÇOIS TURCOT; une DÉMONSTRATION DE COUTELLERIE, des CONCERTS, une EXPOSITION DU COLLECTIF SEPT CABANES; des SOUPERS FESTIFS, des ATELIERS POUR LES ENFANTS et des MANIFESTATIONS ARTISTIQUES SPONTANÉES.

En coulisses de l'événement, on devinera la silhouette du québécois Ti-Jean Gagnon. Ce personnage vaguement étranger qui déambulait entre Lévis et Rimouski dans les années 1920 et 1930 suscitait tout autant la crainte que la bienveillance. Il était libre d'attaches et pourtant ancré dans le territoire. D'une certaine façon, la Biennale est placée sous sa protection.

La population tout comme les artistes sont donc invités à sortir leurs bancs de quêteux et à s'ouvrir aux formes multiples, intrigantes et fascinantes de la sculpture, cet hôte étrange. En toute convivialité.

La Biennale de sculpture est rendue possible grâce au soutien financier de nombreux commanditaires. La Corporation des fêtes et événements culturels de Saint-Jean-Port-Joli (COFEC) tient à souligner la contribution de plus de 150 entreprises, dont les principaux partenaires suivants (en ordre alphabétique) : COFEC | Desjardins | Municipalité de Saint-Jean-Port-Joli | Patrimoine Canada | Plastiques Gagnon | Richard Dubreuil C.A. inc.

- 30 -

INFO : Lucie Rochette, COFEC Tél. : 418 598.9465 | Fax. : 418 598.3489 | Sans frais : 1 866 598-9465

Courriel : [toursjpj@globetrotter.net](mailto:toursjpj@globetrotter.net) de presse

Pour diffusion immédiate

### LES NOUVELLES LES PLUS LUES CETTE SEMAINE



Perquisition sur la 3e avenue à Montmagny vendredi matin



SQ - MRC De MONTMAGNY - Photos des suspects et nombreux c ...



Nouveau directeur général au Magasin Coop de Montmagny



Défi têtes rasées Leucan : Montmagny dévoile la valeur de ...



30 mois de prison pour l'un des sept voleurs de Berthier- ...



Bilan Sûreté du Québec - MRC L'Islet: Ça cogne dur!



Sûreté du Québec - MRC de Montmagny - Dure semaine pour l' ...



Procès de Daniel Blais à Montmagny: l'avocate de la défen ...



1705, 16h: L'homme qui a frappé l'arrière du bâtiment de ...





## LA BIENNALE DE SCULPTURE

**Du 19 au 29 juillet**

### Rencontre de sculpture

Manifestation culturelle, La Biennale de sculpture offre des expositions d'oeuvres et de nombreuses performances artistiques de sculpture sous toutes ses formes. Dans le cadre d'une programmation qui s'étend sur deux semaines pendant la belle saison, l'événement est une rencontre entre les artistes-sculpteurs et le public à travers les paysages de Saint-Jean-Port-Joli.

**Adresse postale :**  
114-A, de Gaspé Est  
Saint-Jean-Port-Joli (Québec)  
G0R 3G0

Téléphone : 418 598-9465  
Télécopieur : 418 598-3489  
Sans frais : 1 866 598-9465

Courriel : [info@biennaledesculpture.com](mailto:info@biennaledesculpture.com)

Site Web : [www.biennaledesculpture.com](http://www.biennaledesculpture.com)

Office du tourisme de la Côte-du-Sud  
45, avenue du quai  
Montmagny, Québec CANADA  
G5V 2G1

Sans frais : 1-800-463-5643  
Courriel : [info@cotedusud.ca](mailto:info@cotedusud.ca)  
Site internet : [www.cotedusud.ca](http://www.cotedusud.ca)

## YAHOO! ACTUALITÉS

---

### Découvrez Yahoo! Avec tes ami(e)s

Découvrez des infos, des vidéos et bien plus encore en vous laissant guider par les choix de vos amis.  
Publiez votre propre activité et gardez-en le contrôle total.

[Connexion à Facebook](#)

## Arts visuels - Rendez-vous de la sculpture à Saint-Jean-Port-Joli

 Radio-Canada.ca Par Radio-Canada | Radio Canada – mar. 17 juil. 2012

Sept artistes réunis autour du thème de l'hospitalité participeront à la deuxième édition de la Biennale de sculpture de Saint-Jean-Port-Joli.

L'événement propose durant 10 jours un lieu de rencontres entre les amateurs d'art et les artistes. Au cours de l'événement, les artistes travailleront devant public dans le parc de sculptures des Trois Bérêts, situé sur le bord du fleuve.

Les artistes Georges Audet, Émilie Bernard, Jean-Robert Drouillard, Massimo Guerrera, Michael Fernandes, Michel Saulnier et Giorgia Volpe participent à la Biennale.

L'un des artistes, Michael Fernandes, habitera son oeuvre qui abordera de façon philosophique la place de la mort dans la vie, explique la commissaire Carole Loncol. « Michael Fernandes, qui est un artiste qui habite à Halifax, mais qui vient de Trinidad, de Trinité dans les petites Antilles, c'est un artiste conceptuel. Il est en train de se construire une maison dans laquelle il va y avoir une fosse qui a les mêmes dimensions que la fosse dans laquelle on insère un cercueil et son oeuvre s'appelle Resting/Eating. D'un côté il va manger, de l'autre il va dormir », décrit Mme Loncol.

La programmation prévoit aussi des ateliers d'art, des spectacles, des performances. Le sociologue Guy Sioui Durand prononcera une conférence déambulatoire sur la mémoire artistique de Saint-Jean-Port-Joli.

La Biennale de sculpture de Saint-Jean-Port-Joli se tient du 19 au 29 juillet 2012.

---

Copyright : © Société Radio-Canada. Tous droits réservés.

Copyright © 2012 Yahoo! Canada, Co. Tous droits réservés. | Yahoo! News Network | /

Publicités

## La Côte-du-Sud

VOIR **ET** VIVRE | EXPÉRIENCE BRANCHÉE

### Biennale de sculpture



L'édition 2012 propose la cohabitation et la collaboration entre des artistes dont les techniques et les thèmes sont fortement liés à une tradition établie et des artistes en art contemporain. Artistes professionnels et de la relève à l'œuvre devant public, ateliers d'art pour enfants, expositions, visites d'ateliers, etc.  
Parc des Trois-Berets **19 au 29 juillet 2012**

418 598-9465 / 1 866 598-9465 | [www.biennaledesculpture.com](http://www.biennaledesculpture.com) p. 117

### La Fête des chants de marins



#### LA CULTURE MARITIME D'ICI ET D'AILLEURS

Le plus important festival maritime de l'est du Canada vous convie à ses spectacles, ateliers, conférences, causeries, repas, régates, activités littéraires, course des Joyeux naufragés, etc.  
Parc des Trois-Berets et parc nautique du **16 au 19 août 2012, 14<sup>e</sup> traversée**

418 598-9465 / 1 866 598-9465 | [www.chantsmarins.com](http://www.chantsmarins.com) p. 113

### Les Concerts d'été du parc Chanoine-Fleury



Concerts en plein air gratuits les dimanches après-midi de l'été. Parc Chanoine-Fleury (en cas de pluie, les prestations auront lieu au Centre socioculturel Gérard-Ouellet).

**Les dimanches à 14 h : 15, 22 et 29 juillet, 5 et 12 août 2012**

418 598-9465 / 1 866 598-9465 | [www.concertsparcfleury.com](http://www.concertsparcfleury.com) p. 111

### Les Violons d'Automne



L'univers du violon s'ouvre à vous. Vivez un merveilleux voyage musical aux quatre coins du monde lors des nombreuses activités offertes. Spectacles, danse, expositions, Gala des violoneux, repas animés, ateliers pour la jeune relève, etc.

**Du 20 au 23 septembre 2012, 14<sup>e</sup> édition**

418 598-9465 / 1 866 598-9465 | [www.violons-automne.com](http://www.violons-automne.com) p. 115

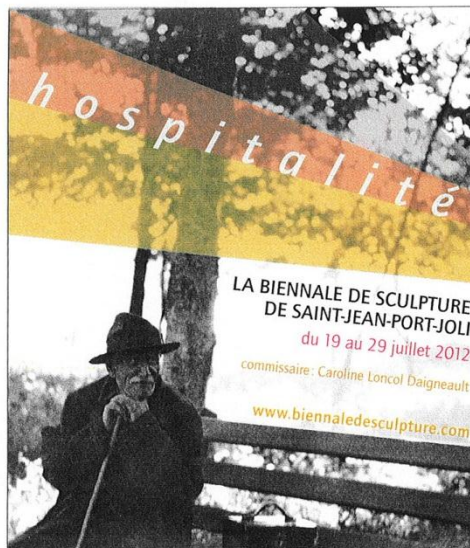
### La Fête d'Hiver



Compétition de sculpture sur neige en trois volets : international, provincial et de la relève. Artistes à l'œuvre, spectacles, activités sportives, activités familiales de sculpture sur neige, feux d'artifice, etc.

Parc des Trois-Berets  
**Du 7 au 10 février 2013, 18<sup>e</sup> édition**

418 598-9465 / 1 866 598-9465 | [www.fete-hiver.com](http://www.fete-hiver.com) p. 117



Une présentation de :



LA BIENNALE  
DE SCULPTURE  
SAINT-JEAN-PORT-JOLI



SAINT-JEAN-PORT-JOLI  
Corporation des Fêtes et Événements Culturels  
de Saint-Jean-Port-Joli et ses partenaires



Michael A. Robinson, Cabinet d'eau, 2002 [Fonderie Darling]

pleinsud

centre d'exposition en art actuel à Longueuil

Robert Duchesnay [essai photographique]  
du 18 septembre au 27 octobre 2012

Michael A. Robinson [sculpture et installation]  
du 10 novembre au 22 décembre 2012

Diane Gougeon [installation]  
du 22 janvier au 2 mars 2013

La jeune peinture et ses collectionneurs  
COMMISSAIRE : RÉAL LUSSIER  
du 9 mars au 20 avril 2013

Simon Bilodeau [installation]  
LAURÉAT DE LA BOURSE PLEIN SUD 2012  
du 21 mai au 29 juin 2013

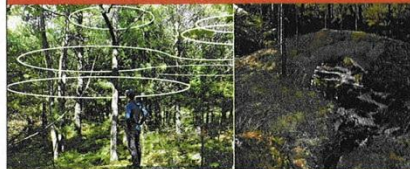
150, rue De Gentilly Est, local D-0626, Longueuil QC J4H 4A9  
(450) 679-2966 / 679-4480 / www.plein-sud.org

Espace  
no. 100  
été 2012

## Sentier Art3

Une présentation spéciale de  
PRATT & WHITNEY CANADA

20



DU 6 AU 19 AOÛT 2012  
BOIS DE BELLE-RIVIÈRE • MIRABEL

LES ARTISTES

Joachim JACOB (Allemagne), Ed PIEN (Canada) et Frédéric SAÏA (C)

Karl-Gilbert MURRAY, commissaire

Suzanne FERLANDL, initiatrice et coordonnatrice de l'événement

ÉDITIONS 2008, 2009, 2010 et 2011

Florence CARBONNE (France), Nathalie DOYEN (Belgique), Marc DULUDE (Qué  
Jeanne FABB (Laurentides), Suzanne FERLANDL (Laurentides), Ingrid KOIVUKANG  
(Canada), Édith MEUSNIER (France), David MOORE (Québec), Nadia MYRE (Qu  
Steven SIEGEL (États-Unis), José Luis TORRES (Canada), Nicole VINCENT (Laure



David MOORE  
Édition 2010

Le MUSEE  
D'ART  
CONTEMPORAIN  
DES LAURENTIDES

Canada Council  
for the Arts



Conseil de  
l'art  
du Canada



Marc DULUDE  
Édition 2011



Pratt & Whitney C:

Une société de United Technologies

PARC RÉGIONAL éducatif  
Bois de  
Belle-Rivière

Parc régional et éducatif Bois de Belle-Rivière  
9009, boul. Arthur-Sauvé (route 148), Mirabel.

www.sentierart3.com museelaurentides.ca  
www.boisdebelle Riviere.com

Sentier Art<sup>3</sup> tient à remercier également le CPDM, la Ville de Mirabel, GAJPE, madame Su  
Demix Agrégats, Quincallerie St-Augustin, madame Denise Beaudoin, députée de Mirabel et  
supporteurs financiers de ce projet artistique ancré depuis maintenant six ans dans les Bass

hospitalité

Une présentation de :

LA BIENNALE DE SCULPTURE DE SAINT-JEAN-PORT-JOLI

du 19 au 29 juillet 2012

[www.biennaledesculpture.com](http://www.biennaledesculpture.com)

LA BIENNALE DE SCULPTURE  
SAINT-JEAN-PORT-JOLI

Cojéc  
SAINT-JEAN-PORT-JOLI  
Commission des Fêtes et Événements Culturels  
de Saint-Jean-Port-Joli et ses partenaires

MUSÉE DES BEAUX-ARTS DE MONT-SAINT-HILAIRE  
[www.mbamsh.qc.ca](http://www.mbamsh.qc.ca)  
450 536-3033

4<sup>e</sup> Biennale  
du dessin

21 juin au 16 septembre 2012

Manuel Arenas Leonard • Guillaume Boudrias-Plouffe  
Federico Carbajal • Isabelle Clermont • Caroline Cloutier  
Maude Corriveau • Lorraine Dagenais • Cara Dery  
Sébastien Gaudette • Les deux Gullivers • Etienne Lafrance  
Laurent Lamarche • Madeleine Lemire  
Stephanie L'Heureux • Alice Longpré  
David Moore • Sebastian Mügge  
Guylaine Madeau • Simone Rochon  
Natalie Rolland • Mathieu Sabourin  
Patrick Sternon • Jérémie St-Pierre  
Annie Tétreault • Vladimir Zabeida

Bernie Cloutier, Exposition 2 et 3



VARIATIONS SUR LE MÉTAL  
23 juin au 9 septembre 2012

Tout au cours de l'été  
rencontres avec les artistes  
et lecture de poésie avec  
Claude Beausoleil et  
Yollande Villemaire

Centre d'exposition  
de VAL-DAVID  
2495, rue de l'église, Val-David  
[www.culture.val-david.qc.ca](http://www.culture.val-david.qc.ca)  
Entrée libre  
Québec

Le Centre d'exposition est subventionné par la Municipalité de Val-David



Vie des Arts 2012

VIE DES ARTS

ARTS

[viedesarts.com](http://viedesarts.com)

ABONNEZ-VOUS  
ET OBTENEZ

Des entrées gratuites  
dans six musées

En vous abonnant à Vie des Arts  
pour deux ans au tarif de 50\$

SODEP (Vie des Arts)  
service d'abonnement  
514 397-8670  
[abonnement@sodep.qc.ca](mailto:abonnement@sodep.qc.ca)



Musée des Beaux-Arts de Québec  
Musée de la Ville de Québec  
Musée de la Ville de Québec  
Musée de la Ville de Québec  
Musée de la Ville de Québec  
Musée de la Ville de Québec



## Jeannine Lachance acquiert Voir d'ici

LA POCATIÈRE - Le mensuel communautaire Voir d'ici change de main. Propriété de Mme Mireille Forget depuis cinq ans (fondé à l'été 1996 avec Claudette Dorval), il sera désormais édité par Mme Jeannine Lachance. Le transfert de propriété s'est effectué en juin dernier.

Madame Forget, qui souhaitait se départir du mensuel depuis quelques mois, dit que quatre acheteurs avaient manifesté leur intérêt. « Son impressionnante expérience en littérature jointe à son désir de réaliser son rêve – avoir sa propre petite maison d'édition – ont fait pencher la balance en faveur de madame Lachance », a indiqué Mireille Forget.

« Le Voir d'ici poursuivra ses buts traditionnels : être un outil de développement communautaire, créer des liens entre les organismes de la région et le public, favoriser l'échange d'idées et d'opinions, transmettre de l'information, encourager le développement culturel et stimuler la création littéraire », a pour sa part ajouté la nouvelle propriétaire. Elle prévoit reprendre les parutions pour la rentrée scolaire.

Originaire de Rivière-Ouelle, Jeannine Lachance a fait ses études à l'Université Laval. Après un baccalauréat qui conjugait archivistique et littérature, elle a complété un diplôme en enseignement, puis terminé une maîtrise consacrée à la création litté-

raire. Pendant six ans, madame Lachance a animé des ateliers d'écriture, principalement au Cercle d'écriture de l'Université Laval (CEULA), où elle a été membre fondatrice de la maison d'édition *Noir de Seiche* et, bien entendu, elle y a publié quelques-uns de ses textes.

Mmes Mireille Forget et Jeannine Lachance lors de la conférence de presse au CLD du Kamouraska



**Ursula Klumpp** **Psychothérapeute**

Consultations individuelles et de couple  
Membre SQPP (Société Québécoise des Psychothérapeutes Professionnels)

1120, 6<sup>e</sup> Avenue, bureau 300, La Pocatière  
418 856-6647 uklampp@hotmail.com  
www.psycho-ressources.com/ursula-klumpp.html

LEVENEMENT chez **LORDS FRÈRES**

**GAGNEZ À L'ÉCHANGE**

**GRANDE VENTE avant les vacances**

**PLUS DE 60 VÉHICULES EN INVENTAIRE**

**RABAIS ALLANT JUSQU'À 10 000\$**

**TAUX DE FINANCEMENT RÉDUIT**

Dodge Grand Caravan 2012  
Dodge Journey 2012  
Dodge Ram 1500 2012  
Jeep Compass 2012  
Jeep Patriot 2012

Notre promotion **TRANSPORT PAYÉ** se poursuit sur **COMPASS, PATRIOT, GRAND CARAVAN, RAM, JOURNEY**

Détails chez : **LORDS FRÈRES** TOURVILLE  
418 359-2244 1 866-959-2244  
www.lordstfreres.com

Nos conseillers : **Claudel Lord** **Ghislain Cloutier**

**À qui la chance ?**  
Garderie en milieu familial.

Quelques places disponibles pour des enfants d'âge scolaire et préscolaire.

Située au centre du village, secteur Côte des Chats à Saint-Pacôme.

- éducatrice diplômée
- environnement sans fumée
- repas et collation équilibrés
- reçu pour fin d'impôts

N'hésitez pas à me contacter !

**Audrey D'Anjou**  
418 315-0660

**Residences Cabria**  
Résidence pour retraités(es)  
465, Chapleau, Saint-Pascal

**Chambres et studios logements**  
3 1/2 et 4 1/2

À partir de 1080\$/mois

Entrée laveuse-sécheuse - Système d'appel d'urgence - Balcon - Stationnement

3 repas par jour, téléphone, câble, préposé(e) 24 h/24, caméras, sonnette d'appel dans les chambres, activités, etc...

Confort Disponibilités Sécurité Services Proximité

**Un milieu de vie adapté à vos besoins**

Pour information :  
418 492-7922 • 418 714-5899  
\*après crédit impôt

**LA BIENNALE DE SCULPTURE**  
SAINT-JEAN-PORT-JOLI

**Du 19 au 29 juillet 2012**

**SITE DE LA BIENNALE : PARC DES TROIS-BÉRETS**  
(260 rue caron, St-Jean-Port-Joli)

**À NE PAS MANQUER CETTE SEMAINE :**

**TRAVAIL DES ARTISTES EN CONTINU DE 10 H À 16 H (GRATUIT)**  
GEORGES AUDET • ÉMILIE BERNARD  
GIORGIA VOLPE • MICHEL SAULNIER  
JEAN-ROBERT DROUILLARD  
MICHAEL FERNANDES • MASSIMO CUERRERA

**ATELIERS POUR ENFANTS DE 10 H À 16 H AVEC MARIE-CLAUDE DROLET, SCULPTEUR (GRATUIT)**

**20 JUILLET 2012**

**17 H VERNISSAGE**  
Vernissage de T.O.C. au Centre socioculturel Gérard-Ouellet

**21 H SPECTACLES MUSICAUX**  
Evil Can Evil, Marionet'X et Monon' Serge (Coût : 15\$)

Marionet'X  
Monon' Serge en solo

**21 JUILLET 2012**

**16 H 30 PERFORMANCE**  
Une performance de PME-ART

**18 H 30 SOUPER**  
MÉCHOU LOVE MEAT TENDER avec Les Bisons Chouinard (20\$)

**18 H 30 SPECTACLES MUSICAUX**  
Musique du monde. Duo avec Jean-Sébastien Veilleux et Daniel Lacombe. (GRATUIT)

**20 H SPECTACLES MUSICAUX**  
Musique du monde avec Carlos Marcelo Martinez (GRATUIT)

Jean-Sébastien Veilleux  
Carlos Marcelo Martinez

**22 JUILLET 2012**

**10 H 30 À 15 H 30 CONFÉRENCE**  
Conférence déambulatoire *La quête* de Guy Siurui Durand

www.biennaledesculpture.com

Photo: S. F. / 19 juillet 2012

# Température clémente et ambiance festive pour les Cartonfolies



Les Cartonlympiades CIMT 2012. PHOTO : JOANIE VERVILLE

TÉMISCOUATA-SUR-LE-LAC - Le soleil aura inalement été au rendez-vous durant Les Cartonfolies qui se sont déroulées du 22 au 24 juin 2012. Le bilan provisoire fait état de près de 0 000 visiteurs pour la 12<sup>e</sup> édition du festival.

Martin Deschamps a séduit le public avec un spectacle authentique. La foule a aussi eu la surprise d'entendre Breen LeBoeuf qui a chanté quelques succès vendredi soir. Radio Radio 'est également produit sur la scène Loto-Québec. Avec ce spectacle, le festival a répondu à la demande des plus jeunes qui réclamaient des artistes de leur génération. L'ambiance était l'ailleurs très fébrile durant la prestation.

Le comité organisateur a ajouté une multitude d'activités mettant en vedette les talents de la région. Que ce soit l'initiation au cerf-volant de traction du Club Voile au Vent de Témiscouata, le work-out avec Jennifer Leblond, instructrice accréditée en Zumba, ou le 5 à 7 bières et saucisses en partenariat avec la Boucherie des Lacs : il y en avait pour tous les goûts avec la dizaine d'activités supplémentaires.

Les cartonneries traditionnelles ont remporté un franc succès. Le Grand prix formule carton FM 107 a fait plusieurs heureux parmi les enfants. Les Cartonlympiades CIMT - inspirées cette année de la formule Fort Boyard - et les

Cartonnages ont connu un excellent succès de foule comme de participation.

Après trois jours d'activités variées en journée et de spectacles le soir, le festival s'est clôt sur une note festive avec le magnifique feu d'artifice Norampac. Les artificiers se sont surpassés cette année, comme en témoignaient les nombreux applaudissements de la foule.

Le succès du festival est le reflet de la contribution inestimable de son équipe de 300 bénévoles et de ses commanditaires tels que Norampac, Loto-Québec, la Ville de Témiscouata-sur-le-Lac, Patrimoine canadien et le ministère du Tourisme. Cet appui permet aux Cartonfolies d'offrir une activité familiale de qualité et de contribuer à l'économie de la région avec des retombées économiques annuelles d'environ 800 000 \$.

**BLEUETS SAUVAGES**

Directement de la ferme, rang 3, Saint-Modeste

Nous avons besoin de cueilleurs(esses) !  
L'auto-cueillette est pour bientôt, appelez pour connaître le début de la récolte.

Bleuets congelés disponibles en tout temps.  
418-862-2425 • 418 863-4692

**Le petit Rouet**

vous présente sa table d'hôte de juillet!

ENTRÉE  
Soupe ou escargots à l'ail

PLAT PRINCIPAL  
Salade César poulet grillé 13,95 \$  
Brochette de crevette 15,95 \$  
Côte de bœuf 18,95 \$  
Thé-café-dessert (inclus)

Tous les soirs de 17 h à 21 h!

421, rue Principale, Dégelis 418 853-9177

**Christine Lessard**  
Acupunceure

Membre de l'Ordre des Acupunceurs du Québec et de la Fédération Québécoise des Massothérapeutes

418 551-3883  
28, rue de la Cour  
Rivière-du-Loup

**Michel Castonguay**  
Conseiller  
Cell. : 418 868-5622

« Un modèle de classe internationale distribuée près de chez vous au Témiscouata »

**CRUZE 2012**  
Achetez à 0% jusqu'à 84 MOIS

**TÉMIS**  
CHEVROLET BUICK GMC LIÉE  
www.temischevrolet.ca

225, rte 185 418 899-6783  
Témiscouata-sur-le-Lac Sans frais : 866-899-6783



LA BIENNALE DE SCULPTURE SAINT-JEAN-PORTEL

Du 19 au 29 juillet 2012

SITE DE LA BIENNALE :  
PARC DES TROIS-BÉRETS  
(260 rue caron, St-Jean-Port-Joli)

À NE PAS MANQUER CETTE SEMAINE :



TRAVAIL DES ARTISTES EN CONTINU DE 10 H À 16 H (GRATUIT)

CÉDRIGES AUDET • ÉMILIE BERNARD  
GÉORGIA VOLPE • MICHEL SAULNIER  
JEAN-ROBERT DROUILLARD  
MICHAEL FERNANDES • MASSIMO GUERRERA

ATELIERS POUR ENFANTS DE 10 H À 16 H AVEC MARIE-CLAUDE BROLET, SCULPTEUR (GRATUIT)

20 JUILLET 2012

17 H VERNISSAGE

Vernissage de T.O.C. au Centre-socioculturel Gérard-Ouellet

21 H SPECTACLES MUSICAUX

Evil Can Evil, MarionetX et Monoc' Serge (Coût : 15\$)



21 JUILLET 2012

16 H 30 PERFORMANCE

Une performance de PME-ART

18 H 30 SOUPER

MÉCHOU! LOVE MEAT TENDER avec Les Bisons Chouinard (20\$)

18 H 30 SPECTACLES MUSICAUX

Musique du monde. Duo avec Jean-Sébastien Veilleux et Daniel Lacombe. (GRATUIT)

20 H SPECTACLES MUSICAUX

Musique du monde avec Carlos Marcelo Martinez (GRATUIT)



22 JUILLET 2012

10 H 30 À 15 H 30 CONFÉRENCE

Conférence déambulatoire La quête de Guy Sioui Durand

www.biennaledesculpture.com

PHOTO: JOANIE VERVILLE / JOURNAL L'ÉCLAIR

PHOTO: J. VERVILLE

# SAINT-JEAN-PORT-JOLI

## ARTS - SCULPTURES - SPECTACLES

C'est parti, l'été fait déjà bouillonner la scène culturelle dans la région de l'Islet!  
Suivez le fleuve vers l'est pour profiter de la belle saison qui s'anime au cœur de la Côte-du-Sud.



**Un 18 trous pour 4**  
15 juin au 1<sup>er</sup> septembre  
Théâtre de la Roche à Veillon

**La Bottine Souriante**  
23 juin  
Parc des Trois-Béréts

**Festival Guitares en fête**  
30 juin et 1<sup>er</sup> juillet  
Parc Havre du Souvenir

### Théâtre d'été de La Roche à Veillon

Jusqu'au 1<sup>er</sup> septembre, le Théâtre de la Roche à Veillon de Saint-Jean-Port-Joli accueille « Un 18 trous pour quatre », une comédie qui allie rire et réflexions. La scène prendra donc des allures de terrain de golf pour camper les retrouvailles de quatre amis, 20 ans après s'être cotoyés à l'université. En pleine crise de la quarantaine, les personnages passent toutes leurs doléances à la moulinette. À travers la compétition se glisse de nombreuses confidences sur l'amour, les femmes, la vie professionnelle... Les sujets chauds et les coups de gueule se partagent la conversation à travers un texte accrocheur et rythmé. La table est mise pour une soirée ou les balles et les rires fusent de partout! Parfait de table, la meilleure façon de savourer cette pièce est de la faire précéder d'un repas au restaurant attenant à la salle. Vritable institution, La Boustifaille sert une cuisine typiquement canadienne dans un décor champêtre.

La pièce du célèbre dramaturge Norm Foster, traduite par Serge Grenier, est ici mise en scène par Bertrand Alain. Elle met en vedette Gabriel Fournier, Jonathan Gagnon, Christian Michaud et Claude Montminy. Les représentations ont lieu à 20 h 30 du mardi au samedi. Pour information et réservation, les intéressés peuvent composer le 418 598-7409 ou le 1 877 598-7409. Visitez : [www.rocheaveillon.com](http://www.rocheaveillon.com)

### La Bottine Souriante pour la Saint-Jean

Le 23 juin prochain, Saint-Jean-Port-Joli reçoit la Bottine Souriante pour souligner en grand la Fête Nationale. En effet, la municipalité a été choisie par la Société nationale des Québécoises et Québécois de Chaudière-Appalaches pour être l'hôte de l'une des trois fêtes régionales de son territoire. Le groupe phare de la musique traditionnelle québécoise était tout indiqué pour célébrer le Québec en nous, tel que le veut le thème de cette année. Composée de dix musiciens et d'une danseuse, La Bottine Souriante offrira 90 minutes de pur plaisir en honorant les racines musicales des Québécois dans un style traditionnel renouvelé d'arrangements musicaux bien à elle. En première partie du spectacle, le public aura droit à une prestation du groupe de musique ska-reggae The Moscats, une formation régionale. Au programme également, feu d'artifice grandiose et feu de joie.

Les festivités, dont l'accès est entièrement gratuit, débuteront dès 20 h 30 à La Vigne, le tout nouveau pavillon récréotouristique construit au parc des Trois-Béréts, en bordure du fleuve. Ce sera par ailleurs l'occasion d'inaugurer officiellement cette nouvelle infrastructure en plus de lancer la saison des grands événements culturels à se tenir durant l'été à Saint-Jean-Port-Joli. Les organisateurs de cette grande fête rassembleuse attendent quelque 3 000 personnes. Information : 1 866 598-9465.

### Festival Guitares en Fête de l'Islet

Les 30 juin et 1<sup>er</sup> juillet, le festival Guitares en Fête de l'Islet fera vibrer le parc du Havre du Souvenir. Dix spectacles gratuits mettant à l'honneur toute la diversité de l'instrument à cordes seront offerts dans un décor enchanteur. Adossée au fleuve, la scène couverte accueillera 10 formations ou musiciens solistes différents, dont Pat The White. Pièce maîtresse de la programmation, le bluesman virtuose montera sur scène le samedi dès 21 h. Le guitariste émérite David Jacques s'amènera pour sa part en formule trio avec un répertoire jazz et chansons françaises, le dimanche 1<sup>er</sup> juillet dès 16 h 30. La chanson ne sera d'ailleurs pas en reste puisque l'auteur-compositeur-interprète Guillaume Gagnon, gagnant du festival international de la chanson de Granby en 2008, sera en spectacle le samedi à 15 h 30. Flamenco, classique, jazz manouche, rock Gypsy et country bluegrass, servis par des artistes de la région et d'ailleurs au Québec, complètent la programmation.

Le site sera aussi animé par des ateliers de cirque et un salon de la guitare se tiendra au Musée maritime du Québec, non loin du site principal. Des billets pour le tirage d'une guitare Boucher seront également en vente sur place au coût de 5 \$. Les personnes intéressées peuvent téléphoner au 418 247-3331 ou visiter le [www.guitaresenfete.com](http://www.guitaresenfete.com)

### Forfaits théâtre avec hébergement

#### Auberge des Glacis

L'Islet  
1 877 245-2247  
[aubergedesglacis.com](http://aubergedesglacis.com)

**Repas de roi et soirée de star**  
À partir de 159 \$/pers. en occ. double,  
taxes et service en sus



#### Auberge du Faubourg

Saint-Jean-Port-Joli  
1 800 463-7045  
[aubergedufaubourg.com](http://aubergedufaubourg.com)

**Coup de théâtre!**  
À partir de 124 \$/pers. en occ. double,  
service inclus et taxes en sus



VOIR @ VIVRE  
"CÔTE-DU-SUD"  
[www.cotesud.ca](http://www.cotesud.ca)  
SAINT-JEAN-PORT-JOLI  
1 800 278-3555



## AUTRES ÉVÉNEMENTS À SURVEILLER...

### JUIN

21 juin à 8 h 30

#### Figure de proue géante

Quai de Saint-Jean-Port-Joli • 418 598-3184  
[www.saintjeanportjoli.com](http://www.saintjeanportjoli.com)

29 juin 2012

#### Spectacle de Patrick Norman

Église de L'Islet-sur-Mer • 418 247-3331  
[www.guitaresenfete.com](http://www.guitaresenfete.com)

### JUILLET

8 juillet 2012

#### Concert Murmures des jardins

Seigneurie des Aulnaies (Saint-Roch-des-Aulnaies)  
418 354-2600 • [www.seigneuriedesaulnaies.qc.ca](http://www.seigneuriedesaulnaies.qc.ca)

15, 22 et 29 juillet

#### Concerts d'été

Parc Chanoine Fleury • Saint-Jean-Port-Joli  
[www.concertsparcfleury.com](http://www.concertsparcfleury.com) • 1 866 598-9465

19 au 29 juillet

#### Biennale de sculpture

Saint-Jean-Port-Joli • 418 598-3555  
[www.biennaledesculpture.com](http://www.biennaledesculpture.com)

### AOÛT

3 et 4 août

#### Sculpture sur sable et glace

Parc Havre du Souvenir 35, rue du Quai, L'Islet  
Sculptures d'été/merises • [www.islet.com](http://www.islet.com)

5 et 12 août

#### Concerts d'été

Parc Chanoine Fleury • Saint-Jean-Port-Joli  
[www.concertsparcfleury.com](http://www.concertsparcfleury.com) • 1 866 598-9465

16 au 19 août

#### Fête des chants de marins

Parc des Trois-Béréts • Saint-Jean-Port-Joli  
418 598-9465 • 1 866 598-9465  
[www.chantsdemarins.com](http://www.chantsdemarins.com)

18 au 19 août

#### À ciel ouvert

Fleuve espace danse • Saint-Jean-Port-Joli  
418 598-6983 • [www.fleuve-espacedanse.com](http://www.fleuve-espacedanse.com)

22 au 26 août 2012

#### Festival du Bûcheux

Saint-Jean-Port-Joli • 418 598-3555  
[www.festivaldubucheux.com](http://www.festivaldubucheux.com)

### SEPTEMBRE

20 au 23 septembre

#### Les violons d'automne

Saint-Jean-Port-Joli  
418 598-9465 • 1 866 598-9465  
[www.violons-automne.com](http://www.violons-automne.com)

21 au 23 septembre

#### La fête du pain

Seigneurie des Aulnaies (Saint-Roch-des-Aulnaies)  
418 354-2600 • [www.seigneuriedesaulnaies.qc.ca](http://www.seigneuriedesaulnaies.qc.ca)



Concerts d'été



Biennale de sculpture



Fête des chants de marins



À ciel ouvert



Chapiteau permanent - Vigne



Violons d'automne



# SAINT-JEAN-PORT-JOLI

## ARTS & SCULPTURES / MUSÉES & SPECTACLES

Profiter de la belle saison qui s'anime dans la région de l'Islet au coeur de la Côte-du-Sud!



**Concerts d'été**  
Juillet-août  
Parc Chanoine-Fleury



**Biennale de sculpture**  
19 au 29 juillet  
Parc des Trois-Béréts



**Passport muséal**  
Valide jusqu'au 8 octobre

### Les Concerts d'été du parc Chanoine-Fleury

Dès le dimanche 16 juillet, à Saint-Jean-Port-Joli, la saison des Concerts d'été du parc Chanoine-Fleury prendra son envol. Cinq concerts instrumentaux dans un décor des plus enchanteurs seront présentés gratuitement, les dimanches, dès 14 h. Rendez-vous des mélomanes et des amateurs du bon temps depuis 23 saisons, cette série de spectacles au milieu des fleurs s'ouvrira cette année avec le Duo Laurentia. Cette formation de musique baroque agence la voix divine de la soprano Peggy Bélangier et la musique du théoriste virtuose Michel Angers. Le 22 juillet, les violoncellistes Caroline Goulet et Daniel Finzi présenteront le programme musical « De Jean-Sébastien Bach à Félix Leclerc ». Le 29 juillet, l'Ensemble Lagoya offrira le spectacle « Amériques sans frontières ». Ce duo formé de Camille Ummuto et d'Eric Seney interprète des pièces classiques et populaires – Villa Lobos, Machado, Gershwin, Piazzolla – dans des arrangements originaux pour guitare et accordéon piano. Le 5 août, ce sera au tour du Nobilis Jazz Quartet de faire vibrer le parc Chanoine-Fleury avec un spectacle intitulé « Les classiques revisités ». Cette formation aillant flûte, piano, contrebasse et percussions interprète des airs jazz, swing, classique et romantique. Enfin, le 12 août, le trio Versant musette conclura la programmation avec de grands airs de la chanson française interprétés façon musette à la guitare, à l'accordéon chromatique, au violoncelle et à la contrebasse. Quelques compositions originales se gliseront également dans le programme. La liste des concerts est disponible en ligne au [www.concertsparfleury.com](http://www.concertsparfleury.com).

### La Biennale de sculpture de St-Jean-Port-Joli

Sous le ciel inspirant de St-Jean-Port-Joli, bien des sculpteurs se sont succédés. Des vestiges de ce passé précèdent et d'un présent tout aussi reluisant parsèment le paysage du village. Dans ce décor imprégné de créativité, la Biennale de sculpture de St-Jean-Port-Joli accueillera sept artistes aux pratiques tous azimuts, du 19 au 29 juillet prochains. Sous le thème de l'hospitalité, la Biennale invite au voyage, à la rencontre, à l'accueil, tout un ensemble de gestes par lesquels on prend contact avec l'étranger. Certains artistes inviteront d'ailleurs le public à prendre part à leur travail, à échanger, à expérimenter. Œuvres habitées, objets énigmatiques, taille directe du bois, matières recyclées, tissage surprenant, en somme, la Biennale s'ouvre sur une multitude de démarches rassemblées sous un thème on ne peut plus accueillant. Tous sculpteront devant public au parc des Trois-Béréts, et une visite quotidienne d'interprétation des œuvres est prévue tous les jours à 16 h. Georges Audet, Emilie Bernard, Jean-Robert Drouillard, Massimo Guerera, Michael Fernandes, Michel Saulnier et Gorgia Volpe sont les artistes qui seront présents sur le site, à l'invitation de la commissaire Caroline Loncol Daigneult.

En marge du site principal, la Biennale de sculpture compte une programmation d'activités satellites. À ce titre, le collectif Les sept cabanes présentera l'exposition T.O.C. au Centre culturel Gérard-Ouellet pour la durée de l'événement, le samedi 21 juillet, le collectif PME - ART offrira une performance intitulée *Hospitalité 3* et le 22 juillet, l'artiste Guy Siou-Durand fera monter le public à bord d'un autobus le temps d'offrir une conférence mobile au sujet de l'histoire antique de St-Jean-Port-Joli. Spectacles de musique, soirée de projection et lecture de poèmes créés au sujet des œuvres s'ajoutent à l'expérience. La programmation complète est disponible en ligne au [www.biennaledesculpture.com](http://www.biennaledesculpture.com).

### Un circuit de musées à petit prix

La région de l'Islet est riche d'une histoire et d'un patrimoine culturel ensembles. Voilà pourquoi on y retrouve des institutions muséales faisant honneur à un passé toujours vivant. Pour permettre aux visiteurs de profiter au maximum de leur séjour dans la région, huit musées se sont associés afin de créer un passeport muséal. En vente au coût de 25 \$ dans les institutions participantes et les bureaux d'information touristique, ce passeport permet de visiter cinq musées parmi ceux qui se sont joints au forfait. Tout d'abord, à St-Roch-des-Aulnaies, la Seigneurie des Aulnaies accueille le public sur son site d'interprétation du régime seigneurial. L'entrée comprend l'exploration du moulin banal, l'accès aux magnifiques jardins ainsi que la visite commentée du manoir seigneurial et son exposition multimédia. À St-Jean-Port-Joli, le Musée des Anciens canadiens possède une imposante collection de sculptures sur bois, témoins de l'époque des frères Bourgaard, mais également des répliques grandeur nature de personnages populaires contemporains. Pour sa part, le musée L'Épouée de la moto attend les passionnés de ce véhicule légendaire avec une collection de pièces mises en scène avec soin. Toujours à St-Jean-Port-Joli, le Musée de la mémoire vivante a inauguré une nouvelle exposition juste à temps pour l'été - « Jouets en mémoire ». Un éventail d'artefacts rappelant l'enfance et son univers s'offre au public. Du côté de l'Islet, le Musée maritime du Québec a lui aussi renouvelé son offre avec « Expédition : l'Arctique (1913-1918) », une exposition itinérante réalisée par le Musée canadien des civilisations en collaboration avec le Musée canadien de la nature, et « Burtynsky : Démolition navale », un corpus d'une douzaine de clichés du photographe Edward Burtynsky, un artiste canadien de réputation internationale.

Trois autres musées de la région limitrophe font également partie du passeport muséal, soit la Maison sir Etienne-Paschal-Taché, le Musée de l'accordéon et le Centre des migrations, tous situés à Montmagny.



**Un 18 trous pour 4**  
15 juin au 1<sup>er</sup> septembre  
Théâtre de la Roche à Veillon

### Forfaits théâtre avec hébergement

#### Auberge des Glacis

L'Islet  
1 877 245-2247  
[aubergedesglacis.com](http://aubergedesglacis.com)

**Repas de roi et soirée de star**  
À partir de 159 \$/pers. en occ. double,  
taxes et service en sus



#### Auberge du Faubourg

Saint-Jean-Port-Joli  
1 800 463-7045  
[aubergedufaubourg.com](http://aubergedufaubourg.com)

**Coup de théâtre!**  
À partir de 124 \$/pers. en occ. double,  
service inclus et taxes en sus



## AUTRES ÉVÉNEMENTS À SURVEILLER...



### JUILLET

15, 22 et 29 juillet  
**Concerts d'été**  
Parc Chanoine-Fleury • Saint-Jean-Port-Joli  
[www.concertsparfleury.com](http://www.concertsparfleury.com) • 1 866 598-9465

19 au 29 juillet  
**Biennale de sculpture**  
Saint-Jean-Port-Joli • 418 598-9465  
[www.biennaledesculpture.com](http://www.biennaledesculpture.com)



Fête des chants de marins

### AOÛT

3 et 4 août  
**Sculpture sur sable et glace**  
Parc Havre du Souvenir 35, rue du Quai, L'Islet  
Sculpteurs Éphémères • [www.islet.com](http://www.islet.com)

16 au 19 août  
**Fête des chants de marins**  
Parc des Trois-Béréts • Saint-Jean-Port-Joli  
418 598-9465 • 1 866 598-9465  
[www.chantmarins.com](http://www.chantmarins.com)



Chapiteau permanent - Vigie

18 au 19 août  
**À ciel ouvert**  
Fluve espace danse • Saint-Jean-Port-Joli  
418 589-6905 • [www.fluve-espacedanse.com](http://www.fluve-espacedanse.com)

22 au 26 août 2012  
**Festival du Bûcheux**  
Saint-François • 418 359-2599  
[www.festivaldubucheux.com](http://www.festivaldubucheux.com)



Violons d'automne

### SEPTEMBRE

20 au 23 septembre  
**Les violons d'automne**  
Saint-Jean-Port-Joli  
418 598-9465 • 1 866-598-9465  
[www.violons-automne.com](http://www.violons-automne.com)

21 au 23 septembre  
**La fête du pain**  
Seigneurie des Aulnaies (Saint-Roch-des-Aulnaies)  
418 354-2000 • [www.laseigneuriedesaulnaies.qc.ca](http://www.laseigneuriedesaulnaies.qc.ca)

Voie • **COÛTE-DU-SUD**  
[www.cotedusud.ca](http://www.cotedusud.ca)  
SAINT-JEAN-PORT-JOLI  
1 800 278-3555



Le Samedi - mardi 17 juillet 2012

# SAINT-JEAN-PORT-JOLI

## ARTS & SCULPTURES, MUSÉES & SPECTACLES

Promotion

Profiter de la belle saison qui s'anime dans la région de l'Islet au cœur de la Côte-du-Sud!



**Concerts d'été**  
Juillet-août  
Parc Chanoine-Fléury



**Biennale de sculpture**  
19 au 29 juillet  
Parc des Trois-Berets



**Passeport muséal**  
Valide jusqu'au 8 octobre

### Les Concerts d'été du parc Chanoine-Fléury

Dès le dimanche 16 juillet, à Saint-Jean-Port-Joli, la saison des Concerts d'été du parc Chanoine-Fléury prendra son envol. Cinq concerts intimistes dans un décor des plus enchanteurs seront présentés gratuitement, les dimanches, dès 14 h. Rendez-vous des mélomanes et des amateurs du bon temps depuis 23 saisons, cette série de spectacles au milieu des fleurs soustra cette année avec le Duo Laurentia. Cette formation de musique baroque agencera la voix divine de la soprano Peggy Bélanger et la musique du théoribiste virtuose Michel Angers. Le 22 juillet, les violoncellistes Caroline Goulet et Daniel Finzi présenteront le programme musical « De Jean-Sébastien Bach à Felix Leclerc ». Le 29 juillet, l'Ensemble Lagoy offrira le spectacle « Amériques sans frontières ». Ce duo formé de Camille Limameto et d'Éric Seney interprète des pièces classiques et populaires – Villa Lobos, Machado, Gershwin, Piazzolla – dans des arrangements originaux pour guitare et accordéon piano. Le 5 août, ce sera au tour du Nobilis Jazz Quartet de faire vibrer le parc Chanoine-Fléury avec un spectacle intitulé « Les classiques révisités ». Cette formation alliant flûte, piano, contrebasse et percussions interprète des airs jazz, swing, classique et romantique. Enfin, le 12 août, le trio Versant musette conclura la programmation avec de grands airs de la chanson française interprétés façon musette à la guitare, à l'accordéon chromatique, au violoncelle et à la contrebasse. Quelques compositions originales se glisseront également dans le programme. La liste des concerts est disponible en ligne au [www.concertsparcleury.com](http://www.concertsparcleury.com).

### La Biennale de sculpture de St-Jean-Port-Joli

Sous le ciel inspirant de St-Jean-Port-Joli, bien des sculpteurs se sont succédés. Des vestiges de ce passé précieux et d'un présent tout aussi reliant parsèment le paysage du village. Dans ce décor imprégné de créativité, la Biennale de sculpture de St-Jean-Port-Joli accueillera sept artistes aux pratiques tous azimuts, du 19 au 29 juillet prochains. Sous le thème de l'hospitalité, la Biennale invite au voyage, à la rencontre, à l'accueil, tout un ensemble de gestes par lesquels on prend contact avec l'étranger. Certains artistes inviteront d'ailleurs le public à prendre part à leur travail, à échanger, à expérimenter. Œuvres habitées, objets énigmatiques, taille directe du bois, matières recyclées, tissage surprenant, en somme, la Biennale s'ouvre sur une multitude de démarches rassemblées sous un thème qui ne peut plus accueillir. Tous sculpteront devant public, au parc des Trois-Berets, et une visite quotidienne d'interprétation des œuvres est prévue tous les jours à 16 h. Georges Audet, Emilie Bernard, Jean-Robert Drouillard, Massimo Guertera, Michael Fernandes, Michel Saulnier et Georgia Volpe sont les artistes qui seront présents sur le site, à l'invitation de la commissaire Caroline Loncol Daigneault.

En marge du site principal, la Biennale de sculpture compte une programmation d'activités satellites. À ce titre, le collectif Les sept cabanes présentera l'exposition T.O.C. au Centre culturel Gérard-Ouellet pour la durée de l'événement, le samedi 21 juillet. Le collectif PMS - ART offrira une performance intitulée Hospitalité 3 et le 22 juillet, l'artiste Guy Siou-Durand fera monter le public à bord d'un autobus le temps d'offrir une conférence mobile au sujet de l'histoire artistique de St-Jean-Port-Joli. Spectacles de musique, soirée de projection et lecture de poèmes créés au sujet des œuvres s'ajoutent à l'événement. La programmation complète est disponible en ligne au [www.biennaledesculpture.com](http://www.biennaledesculpture.com).

### Un circuit de musées à petit prix

La région de l'Islet est riche d'une histoire et d'un patrimoine culturel enviables. Voilà pourquoi on y retrouve des institutions muséales faisant honneur à un passé toujours vivant. Pour permettre aux visiteurs de profiter au maximum de leur séjour dans la région, huit musées se sont associés afin de créer un passeport muséal. En vente au coût de 25 \$ dans les institutions participantes et les bureaux d'information touristique, ce passeport permet de visiter cinq musées parmi ceux qui se sont joints au forfait. Tout d'abord, à St-Roch-des-Aulnaies, la Seigneurie des Aulnaies accueille le public sur son site d'interprétation du régime seigneurial. L'entrée comprend l'exploration du moulin banal, l'accès aux magnifiques jardins ainsi que la visite commentée du manoir seigneurial et son exposition multimedia. À St-Jean-Port-Joli, le Musée des Anciens Canadiens possède une imposante collection de sculptures sur bois, témoins de l'époque des frères Bourgault, mais également des répliques grandeur nature de personnages populaires contemporains. Pour sa part, le musée L'Époque de la moto attend les passionnés de ce véhicule légendaire avec une collection de pièces mises en scène avec soin. Toujours à St-Jean-Port-Joli, le Musée de la mémoire vivante a inauguré une nouvelle exposition juste à temps pour l'été : « Jouets en mémoire ». Un éventail d'artefacts rappelant l'enfance et son univers s'offre au public. Du côté de l'Islet, le Musée maritime du Québec a lui aussi renouvelé son offre avec « Expédition : l'Arctique (1913-1918) », une exposition itinérante réalisée par le Musée canadien des civilisations en collaboration avec le Musée canadien de la nature, et « Burynsky : Démolition navale », un corpus d'une douzaine de clichés du photographe Edward Burynsky, un artiste canadien de réputation internationale.

Trois autres musées de la région limitrophe font également partie du passeport muséal, soit la Maison sir Étienne-Paschal-Taché, le Musée de l'accordéon et le Centre des migrations, tous situés à Montmagny.



Un 10 trous pour 4  
15 juin au 1<sup>er</sup> septembre  
Théâtre de la Roche à Veillon

### Forfaits théâtre avec hébergement

#### Auberge des Glacis

L'Islet  
1 877 245-2247  
[aubergedesglacis.com](http://aubergedesglacis.com)

Repas de roi et soirée de star  
À partir de 159 \$/pers. en occ. double,  
taxes et service en sus



#### Auberge du Faubourg

Saint-Jean-Port-Joli  
1 800 463-7045  
[aubergedufaubourg.com](http://aubergedufaubourg.com)

Coup de théâtre!  
À partir de 124 \$/pers. en occ. double,  
service inclus et taxes en sus



### AUTRES ÉVÉNEMENTS À SURVEILLER...

#### JUILLET

15, 22 et 29 juillet

#### Concerts d'été

Parc Chanoine-Fléury • Saint-Jean-Port-Joli  
[www.concertsparcleury.com](http://www.concertsparcleury.com) • 1 866 598-9465

19 au 29 juillet

#### Biennale de sculpture

Saint-Jean-Port-Joli • 418 598-9465  
[www.biennaledesculpture.com](http://www.biennaledesculpture.com)

#### AOÛT

3 et 4 août

#### Sculpture sur sable et glace

Parc Hébert Du Souvenir (Les 600 Ans, L'Islet)  
Société des Éphémères • [www.islet.com](http://www.islet.com)

16 au 19 août

#### Fête des chants de marins

Parc des Trois-Berets • Saint-Jean-Port-Joli  
418 598-9465 • 1 866 598-9465  
[www.chantsdemarins.com](http://www.chantsdemarins.com)

18 au 19 août

#### À ciel ouvert

Île aux Anses (Islet) • Saint-Jean-Port-Joli  
418 598-9465 • [www.ileauxanses.com](http://www.ileauxanses.com)

22 au 26 août 2012

#### Festival du Bûcheux

Saint-Raphaël • 418 359-3560  
[www.festivalbucheux.com](http://www.festivalbucheux.com)

#### SEPTEMBRE

20 au 23 septembre

#### Les violons d'automne

Saint-Jean-Port-Joli  
418 598-9465 • 1 866 598-9465  
[www.violonsdautomne.com](http://www.violonsdautomne.com)

21 au 23 septembre

#### La fête du pain

Seigneurie des Aulnaies (Saint-Roch-des-Aulnaies)  
418 354-2801 • [www.lasseigneuriedesaulnaies.qc.ca](http://www.lasseigneuriedesaulnaies.qc.ca)



Fête des chants de marins



À ciel ouvert



Chapiteau permanent - Vagie



Violons d'automne

Vive le Sud  
CÔTE-DU-SUD  
[www.cotedusud.ca](http://www.cotedusud.ca)  
SAINT-JEAN-PORT-JOLI  
418 276-1331

