

 **BIENNALE**  
SAINT-JEAN-PORT-JOLI

# KITSCH

## PLAISIRS COUPABLES



9 AU 12 JUILLET 2026

[biennaledesculpture.com](http://biennaledesculpture.com)  



## MOT DE L'ÉQUIPE

Témoin des brises du fleuve, des rencontres fortuites et autres festivités, le parc des Trois-Bérets, situé au cœur du village, est la terre d'accueil de nombreuses sculptures, lesquelles archivent savoir-faire, poésie et dévotion.

Chaque édition de la Biennale souligne l'art de la sculpture, legs historique et culturel de Saint-Jean-Port-Joli et d'ailleurs en invitant des artistes afin de créer des histoires, des rencontres: des œuvres archivant ce qui fut, ce qui reste. Ainsi, les sculptures embellissent le parc et témoignent du temps et des modes qui passent. Ce qui fut neuf et clinquant peut tout autant devenir une relique précieuse ou un objet à l'esthétisme questionnable selon le regard de l'époque.

C'est donc sous la thématique de *Kitsch: plaisirs coupables*, que vous êtes conviés à venir découvrir ou redécouvrir la sculpture sous toutes ses formes dans une édition mariant tradition, contemporanéité, matérialité luxuriante et plaisir!

Façonnée, entretenue et taillée avec bienveillance et efforts, l'œuvre d'un artiste est le testament de son engagement, de son émotivité et de sa vision. La commissaire, de son regard aiguisé, a sélectionné 8 artistes pour créer 4 duos, unis par une pratique aussi similaire que antinomique, afin de réfléchir, proposer et produire une œuvre unique, sincère, audacieuse et...*Kitsch!*

L'équipe de la Biennale est profondément ravie de vous inviter à venir découvrir le fruit de ces rencontres et de venir échanger, questionner et contempler les œuvres qui s'offrent à votre regard, nichées sous un ciel d'été.

### Le conseil d'administration de la Biennale de Sculpture de Saint-Jean-Port-Joli

----  
Sur la photo, de gauche à droite :

Raphaël Bond, administrateur

Jean-Pierre Pelletier, président

Marilou Bernier, secrétaire et administratrice

Kim Golden-Fullum, administratrice

Charlotte Beaudin, vice-présidente et trésorière

Léane Tremblay, administratrice (absente sur la photo)



Marie-Eve G. Castonguay

## MOT DE LA COMMISSAIRE

### KITSCH: PLAISIRS COUPABLES

Souvent relégué au rang de mauvais goût ou de sous-culture, le kitsch a pourtant le potentiel d'agir comme un langage affectif, voire un outil de résistance. Plutôt qu'un style à éviter, il devient un espace d'intersection entre art populaire, artisanat et art contemporain, un lieu où les hiérarchies s'effacent pour laisser place à des pratiques sensibles et ancrées dans le quotidien.

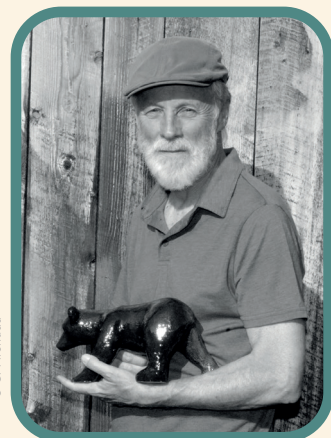
Dans le contexte de Saint-Jean-Port-Joli, haut lieu de la sculpture et des savoir-faire artisanaux, le patrimoine et le patrimoine culturel et matériel font office de matières premières symboliques pour penser le kitsch. L'héritage sculptural, longuement établi et reconnu, dialogue avec celui, plus discret et souvent même invisibilisé, des gestes domestiques associés au quotidien : décorer, réparer, collectionner, transmettre. Ensemble, ces deux prismes offrent un angle d'approche permettant de déplacer le kitsch hors du récit de la surconsommation et du mauvais goût, le rapprochant plutôt de la culture populaire, des savoir-faire transmis et surtout, du plaisir de l'ornementation.

Les artistes sélectionné-es pour cette édition de la Biennale exposent sans retenue le kitsch du quotidien, celui qui fait partie de nous toutes et tous, mais que l'on hésite parfois à reconnaître. Le plaisir de toucher, de récolter, de décorer, de partager et de se rassembler deviennent ici gestes de résistance. Ces actions déconstruisent les canons qui dissocient l'objet d'art de l'humain et réaffirment la valeur politique des pratiques ordinaires et collectives. Les duos d'artistes explorent chacun à leur manière cette zone de rencontre entre l'intime et le public. Certaines installations réactivent des objets trouvés pour en faire des artefacts hybrides et narratifs, alors que d'autres explorent la porosité entre l'intérieur et l'extérieur, entre l'habitat et le paysage, en convoquant les gestes de collection, de cueillette ou d'ornementation. Chaque intervention artistique célèbre à sa manière la valeur du geste manuel, qu'il résulte d'une transmission, d'un détournement ou d'une réinvention.

La Biennale 2026 se veut ainsi une célébration de la charge matérielle, tactile et affective de l'œuvre d'art. Elle propose un espace où le kitsch n'est plus un plaisir coupable à dissimuler, mais plutôt une source assumée de joie et de créativité. En accueillant l'excès, le faux, l'ornemental et le sentimental, cette édition invite à repenser ce que l'on considère digne, précieux ou légitime, et à reconnaître la beauté de ressentir pleinement, sans pudeur.

Marie-Eve G. Castonguay

# DUO D'ARTISTES



© C. Michaud

MICHEL  
SAULNIER

SAINT-JEAN-PORT-JOLI



© Mathieu Houde

MATHIEU  
HOUDE

QUÉBEC

Les artistes Mathieu Houde et Michel Saulnier se rencontrent autour d'un intérêt commun pour les formes populaires et pour la manière dont elles façonnent nos récits. Michel Saulnier assume depuis longtemps son amour du kitsch et du ludique, s'intéressant notamment aux figures animales issues de l'univers des contes pour enfants, qu'il prise pour leur capacité à évoquer le merveilleux. Mathieu Houde, pour sa part, puise dans l'héritage religieux et le folklore rural pour interroger la capacité des objets à transcender leur simple matérialité, tout en transposant les récits spirituels dans le contexte d'enjeux sociaux contemporains.

Leur collaboration prendra la forme d'un sanctuaire de bord de route, typologie vernaculaire ponctuant le paysage rural québécois. Ces stations agissent comme des points d'arrêt, des lieux de transition ou l'on passe du quotidien au contemplatif. Au cœur d'un cercle monumental composé de têtes d'ours se dressera un bas-relief aux allures dévotionnelles, qui mettra en scène des figures saintes associées à l'ours. Par la répétition d'un même élément, le cercle évoque autant les voûtes baroques ornées de têtes de chérubins que l'aurole des saints, agissant comme une lentille ou un seuil entre le profane et le sacré.

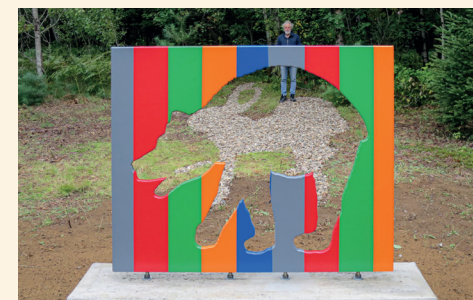
En plus d'évoquer le religieux populaire, l'œuvre proposée suscite une réflexion sur la notion d'authenticité, en mettant en scène des éléments réalisées à la machine à ébaucher, outil autrefois employé pour produire des multiples « faits main », ainsi qu'à l'aide de l'impression 3D à filament de bois, soulevant un questionnement sur la reproduction et la valeur du geste artisanal. Ce dialogue entre les techniques, mettant en scène l'impression 3D et son ancêtre analogique la machine à ébaucher, devient un fil conducteur conceptuel. Il met en relation deux époques de la reproduction sculpturale, deux manières de multiplier les formes, deux façons de questionner l'authenticité et la valeur du geste. L'installation explore ainsi la continuité entre les objets religieux populaires fabriqués en série et les formes kitsch contemporaines, révélant leurs parentés inattendues.



**MICHEL SAULNIER** est établi à Saint-Jean-Port-Joli depuis la fin des années 80. Au départ artiste de la scène montréalaise, il a fait partie de deux expositions phares du Musée d'art contemporain de Montréal: *Peinture au Québec, une nouvelle génération* et *Les temps chauds*. Il a exposé en solo dans des galeries au Canada, à New York, en Allemagne et à Tokyo. Il s'est renouvelé avec des projets d'art public tels que *Je suis là* au CUSM. Il est aussi connu pour ses commissariats et son travail de médiation culturelle dans la communauté. Il est aussi cofondateur du centre d'artiste Est-Nord-Est et s'est impliqué pendant plusieurs années à la Biennale de sculpture. Ses œuvres font partie de plusieurs collections publiques au Québec, au Canada, au Japon et en Europe. Depuis quatre ans, il porte avec sa conjointe, Joanie Lévesque, le projet de *La chapelle des processions* de Saint-Jean-Port-Joli.



© C. Michaud



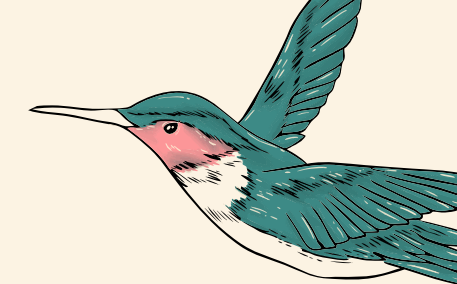
© C. Michaud

**MATHIEU HOUDE.** Ayant grandi dans un village rural du Centre-du-Québec, Mathieu Houde a développé un imaginaire nourri par la nature, le bois et l'art religieux. Sa pratique sculpturale explore la notion de présence dans l'objet et sa capacité à transcender sa matérialité afin d'évoquer une dimension spirituelle. Formé aux techniques traditionnelles de la sculpture, il intègre également les nouvelles technologies de fabrication à sa démarche.

À travers ses recherches en théologie et en philosophie, il interroge les fondements culturels et spirituels des notions de dignité humaine, d'égalité et de sacré. Son travail cherche ainsi à instaurer un dialogue entre héritage ancien, enjeux contemporains et expérience sensible.



© Mathieu Houde



# DUO D'ARTISTES



© Léane Tremblay

**SANDRA  
GIASSON-CLOUTIER**

SAINT-JEAN-PORT-JOLI



© Courtoisie de l'artiste

**CHANTAL  
SÉGUIN**

STE-CATHERINE-DE-HATLEY

La rencontre entre Chantal Séguin et Sandra Giasson-Cloutier s'articule autour d'un désir commun de faire entrer la sphère intime dans l'espace public, dans une célébration des gestes, des objets et des éléments de décor associés au féminin. Leur collaboration s'ancre dans une posture féministe, où l'ornementation et l'accumulation deviennent des outils critiques et forment un terrain d'émancipation.

Chantal Séguin puise dans l'histoire de l'ornementation, notamment victorienne, pour en extraire des motifs exubérants et des couleurs contrastantes, tout en suggérant l'univers domestique et les gestes du quotidien traditionnellement associés aux femmes. Sandra Giasson-Cloutier, quant à elle, s'intéresse à la lenteur et la performativité de l'art textile, dont les gestes répétés rappellent les ouvrages partagés et les rituels du quotidien. Joignant leurs savoir-faire respectifs, le travail du bois et celui du textile, elles mettront en scène l'ambiguïté des matériaux en explorant l'illustration et l'accumulation de détails et de motifs.

Nichée dans le boisé séparant le parc du rivage, leur œuvre prendra elle-même la forme d'un espace de transition, un lieu poreux où l'on passe de l'ombre à la lumière, de l'habitat au paysage, de l'étrange au familier. Évoquant la forme d'une maison par une constellation d'objets, de textures et de formes, l'installation pourra être parcourue et manipulée comme un espace domestique à l'échelle du paysage. Les artistes abordent le kitsch non seulement à travers des références directes à l'univers féminin et à l'enfance, mais aussi en évoquant le collectionnement et la cueillette, ces gestes instinctifs qui nous poussent à ramasser un coquillage, un galet, ou tout autre artefact déposé par la marée. Elles s'intéressent à cette impulsion simple et universelle, dénuée d'utilité mais chargée d'affect.



**SANDRA GIASSON-CLOUTIER** est artiste visuelle, médiatrice culturelle et facilitatrice. Sa pratique artistique interdisciplinaire s'articule autour de l'art textile et de la performance en milieu naturel, tout en visitant l'écriture, le collage, la photographie et les pratiques de présence (méditation, focusing). Elle transforme ses expériences de vie significatives en rituels par le biais de l'art et d'une connexion profonde à la nature. Elle est titulaire de baccalauréats en arts visuels (Laval, 2023) et en études littéraires (UQAM, 2007) et d'un certificat en animation culturelle (UQAM, 2009). En 2024, elle a été lauréate du prix Relève professionnelle en Chaudière-Appalaches remis par Culture Capitale-Nationale et Chaudière-Appalaches (CCNCA) lors du gala des Prix d'excellence en arts et culture. Originaire de la région de L'Islet, Sandra vit et travaille à Saint-Jean-Port-Joli.



© Franciska Wadehn



© Idra Labrie

Les sculptures et installations de **CHANTAL SÉGUIN** ont été présentées au sein d'expositions individuelles et collectives en Finlande, en Italie, en France, au Mexique et au Québec, notamment au centre d'artistes L'Oeil de poisson et à la Manif d'art de Québec. Elle a aussi fait des résidences en Irlande, en Finlande, en Belgique et au Québec, entre autres à Est-Nord-Est. Elle a réalisé plusieurs projets d'intégration des arts à l'architecture dans différentes régions du Québec, dont celui du Centre des congrès de Québec. Elle est récipiendaire de bourses du Conseil des arts et des lettres du Québec, du Conseil des arts du Canada et du prix Œuvre d'art public par les Mérites d'architecture de la Ville de Québec.



© Chantal Séguin (1<sup>ère</sup> et 2<sup>e</sup> photo)



© Lea Grahovac



# DUO D'ARTISTES



© Courtoisie de l'artiste

JUDITH  
DUBORD

SAINT-JEAN-PORT-JOLI



© Courtoisie de l'artiste

JOSÉE  
DESJARDINS

RIMOUSKI

Les pratiques respectives des artistes Josée Desjardins et Judith Dubord, bien que distinctes, convergent autour d'un même intérêt pour la poésie des objets du quotidien, les esthétiques marginalisées et les savoir-faire populaires. Toutes deux explorent, par l'entremise d'une variété de dispositifs artistiques, la culture matérielle à travers des gestes de transformation, de réappropriation et d'ornementation. Le kitsch devient pour elles un terrain de jeu critique et intime, un lieu de mémoire où se révèlent les récits affectifs imbriqués dans les objets.

La démarche interdisciplinaire de Josée Desjardins inclut la sculpture, la performance, la vidéo et l'installation. Elle s'approprie des objets intimes qu'elle démantèle, magnifie ou détourne dans une logique quasi alchimique, révélant leur charge affective et leur potentiel de métamorphose. Judith Dubord travaille quant à elle la céramique et le verre, sur lesquels elle applique diverses techniques d'ornementation. Elle revisite et revalorise des savoir-faire transmis par les femmes, et transforme l'objet utilitaire standardisé en support narratif unique et sensible.

De leur rencontre émerge un projet collaboratif fondé sur la récolte participative d'objets kitsch : bibelots, céramiques anciennes, pièces glanées dans les brocantes ou offertes par les citoyen-nes. Ces objets seront réactivés par des interventions ornementales, des techniques de moulage et des gestes de transformation, tout en préservant leur mémoire matérielle.

L'installation finale prendra la forme d'un banquet kitsch, une table foisonnante où se mêleront une panoplie d'objets hybrides oscillant entre comestible, sculptural et décoratif. Un happening performatif sous forme de pique-nique collectif invitera le public à contribuer avec leurs propres plats kitsch, créant un moment de communion ludique et festif. Dans cette approche collaborative et communautaire, les artistes subvertissent les canons traditionnels qui dissocient l'objet d'art du corps et de l'humain et proposent une expérience créative centrée sur le geste partagé.



Originaire de Montréal et établie à Saint-Jean-Port-Joli depuis 2006, **JUDITH DUBORD** est céramiste et verrière. Sa pratique, ancrée dans la conception d'objets de métiers d'art, accorde une place centrale aux techniques d'ornementation. En parallèle à la production, elle mène des projets de recherche-crédation portant sur les savoir-faire anciens, les dialogues entre matériaux et la richesse narrative des surfaces. Diplômée en céramique du Cégep Limoilou (2016) et du programme court en Étude de la pratique artistique de l'UQAR (2018), elle conjugue rigueur technique, recherche esthétique et réflexion sur la transmission. Depuis 2020, elle s'implique au sein de Porcelain Artists of Canada, contribuant à la vitalité des pratiques liées à la peinture sur porcelaine. Elle a réalisé plusieurs résidences, notamment à l'Institut Européen des Arts Céramiques et à la Maison des Métiers d'Art de Québec. Son travail se distingue par une approche sensible où traditions artisanales, gestes contemporains et hybridations techniques se rencontrent.



© Maïghan Gagnon / Le Vivoir

**JOSÉE DESJARDINS** est une artiste multidisciplinaire dont la pratique se situe entre les métiers d'art et les arts visuels. Elle œuvre en joaillerie contemporaine, en sculpture et en performance, développant une recherche soutenue ancrée dans les notions d'intimité, de ritualité et de relations humaines. Reconnue comme figure de proue du bijou conceptuel au Québec, elle renouvelle une discipline millénaire par des stratégies de déconstruction et de reconstruction issues de son histoire personnelle et des dynamiques sociales contemporaines. Originaire de l'Outaouais, elle s'établit à Rimouski en 2011 pour y compléter une maîtrise en études des pratiques psychosociales portant sur le sentiment d'esseulement en contexte de création. Son travail est présenté au Québec et à l'international, notamment à la Biennale Révélation (Paris, 2023). Ses œuvres figurent dans plusieurs publications et collections muséales, dont le Musée national des beaux-arts du Québec et le Musée des beaux-arts de Montréal.



© Anthony McLeann



© Marie-Sophie Picard

# DUO D'ARTISTES



© Emmanuelle Letendre-Lévesque

**CHARLES  
ROBICHAUD**

SAINT-JEAN-PORT-JOLI



© Jean-Sébastien Veilleux

**SARAH  
THIBAUT**

QUÉBEC

Sarah Thibault et Charles Robichaud forment un duo dont les pratiques se rencontrent dans une attention commune aux structures qui façonnent nos environnements, qu'elles soient matérielles, symboliques ou sociales. Alors que la pratique de Sarah Thibault explore l'espace domestique comme lieu de pouvoir, de travail invisible et de projections sociales, le travail de Charles Robichaud s'ancre dans le territoire, la matérialité brute et les codes du patrimoine bâti. En juxtaposant l'intérieur et l'extérieur, l'ornement et la charpente, le duo fait émerger un terrain commun où les hiérarchies s'annulent et où les catégories se brouillent, et renégocient nos façons de penser et de ressentir les lieux dans lesquels nous évoluons.

Les artistes proposent la création d'un corridor sinueux en bois, une structure qui emprunte à la fois à la charpente de maison et aux fabriques de jardin, ces architectures ornementales sans vocation pratique, conçues pour le plaisir du regard et la mise en scène du paysage. En hybridant ces deux registres, l'un fonctionnel et l'autre d'apparat, le duo donne forme à un objet ambigu, qui sert à la fois de passage et de décor. Le corridor se déploiera en dialogue étroit avec le site, se moulant à l'environnement dans lequel il s'inscrit et s'ouvrant, en fin de parcours, sur une vue du fleuve.

Leur intervention met ainsi en scène une charpente qui, dans l'imaginaire architectural, appartient au domaine du caché, du nécessaire, du soutien. Sur cette structure seront appliqués directement des gestes d'ornementation: taille directe, ajout d'objets, de végétaux et d'éléments décoratifs. En brouillant les hiérarchies entre structure et ornement, les artistes questionnent ce qui arrive en premier: la fonction ou la forme, le soutien ou l'apparat.

La temporalité fait partie intégrante de leur œuvre et devient en elle-même matière constituante du projet. En intégrant des végétaux vivants et des matériaux voués à se transformer, les artistes adoptent une posture qui s'inscrit dans une sensibilité attentive aux cycles, aux écosystèmes et aux formes de savoirs situés. Cette exploration du changement, qui s'éloigne délibérément de l'idéal de l'œuvre intemporelle et autosuffisante, revendique la mutabilité comme valeur esthétique et politique.



Artiste port-jolien, **CHARLES ROBICHAUD** explore la notion de décroissance. Assurément dans un contexte de préservation de l'environnement, mais plus largement dans une optique plus quotidienne en ce qui concerne la temporalité commune que l'on fréquente. Enclin au mimétisme envers les codes de la flore ainsi que des matières inertes et de patrimoine (bâti et vivant), il tente d'offrir, via son rythme et ses dispositions, un arrêt sur une réalité parfois trop effervescente, énonçant par le fait même une forme de résilience et de résistance face à ce possible excès de rapidité. Sensible à la future réalité que l'œuvre aura, il tente de s'approcher d'un état d'équilibre dans lequel le lieu, sa perception du lieu, celle du public seraient dans une forme «d'interinfluence». La résultante de cet état laissant potentiellement un doute sur l'identité d'origine de ce que l'on regarde, laissant peut-être croire que l'œuvre fut toujours partie prenante de cet endroit. Ses créations exercent un travail de mémoire qui active/réanime au passage certaines histoires réelles, romancées ou fictives appartenant au lieu, devenant du même coup un potentiel vecteur communiquant: valeurs, questions et messages.



© Louis Hébert



© Louis Hébert

**SARAH THIBAUT** est une artiste en arts visuels établie à Québec. Diplômée en sculpture et en joaillerie, ses œuvres ont été présentées lors d'expositions individuelles et collectives au Canada, au Luxembourg et au Japon. Elle a entre autres exposé son travail à l'Écart (Rouyn-Noranda), à La Centrale galerie Powerhouse (Montréal), ainsi qu'au MNBAQ (Québec). Thibault a également pris part à divers programmes de résidences d'artistes, dont ceux des Annexes du Château de Bourglinster au Luxembourg, d'Est-Nord-Est à Saint-Jean-Port-Joli, du CALQ à Montréal et de la Ferme-Asile en Suisse. Son travail a été supporté à différents moments de sa carrière par le Conseil des arts du Canada, le Conseil des arts et des lettres du Québec ainsi que par la Ville de Québec.



© Magali Langlois



© Guillaume D. Cyr





# CALENDRIER DES ACTIVITÉS\*

BIENVENUE À TOUS  
ET À TOUTES!

> Entrée libre

| TOUS LES JOURS   EN CONTINU                |                                    |
|--|------------------------------------|
| DU 9 AU 12 JUILLET 2026                    |                                    |
| ACCUEIL, INFORMATION ET KIOSQUE DE VENTE   | Le boudoir<br>La Vigie             |
| CHASSE AUX PÉPITES D'OR 🧝 P.15             | Parc des Trois-Béreets<br>La Vigie |
| LA PROMENADE DES GNOMES 🧝 P.21             | Village de<br>Saint-Jean-Port-Joli |
| CRÉATION EN DIRECT P.15<br>Duos d'artistes | Parc des Trois-Béreets<br>La Vigie |

## LES RENDEZ-VOUS PONCTUELS – Gratuit et ouvert à tous et toutes!

|      | 9 JUILLET   | 10 JUILLET   | 11 JUILLET   | 12 JUILLET  |
|------|---|--|--|---|
| AM   |   | 11H<br>VISITE GUIDÉE avec la commissaire P.16<br>Parc des Trois-Béreets  | 10H<br>VISITE GUIDÉE avec la commissaire P.16<br>Parc des Trois-Béreets<br><br>10H<br>MÉDIATION CULTURELLE 🧝 P.18<br>Parc des Trois-Béreets (Roulotte) <br><br>10H<br>ATELIER DE FABRICATION DE BIJOUX P.16<br>La Vigie<br>(Sur réservation)  LE VIVOIR<br><i>boutique et atelier</i><br><br>10H<br>ATELIER: PEINS TON GNOME! 🧝 P.17<br>La Vigie   | 10H<br>CAUSERIE-CROISSANTS<br>AVEC LES ARTISTES P.19<br>Le boudoir (marquise de la Vigie)<br><br>10H<br>ACTIVITÉ CHERCHE ET TROUVE 🧝 P.18<br>Parc des Trois-Béreets |
| PM   |   | 13H<br>VISITE GUIDÉE avec la commissaire P.16<br>Parc des Trois-Béreets  | 12H<br>PIQUE-NIQUE KITSCH 🧝 P.19<br>Parc des Trois-Béreets<br><br>13H<br>VISITE GUIDÉE avec la commissaire P.16<br>Parc des Trois-Béreets<br><br>13H<br>ATELIER DE FABRICATION DE BIJOUX P.16<br>La Vigie<br>(Sur réservation)  LE VIVOIR<br><i>boutique et atelier</i><br><br>14H<br>CRÉATION D'UN PETIT TABLEAU 🧝 P.18<br>La Vigie (Sur réservation) <br><br>15H<br>ATELIER DE FABRICATION DE BIJOUX P.16<br>La Vigie<br>(Sur réservation)  LE VIVOIR<br><i>boutique et atelier</i> | 13H<br>ATELIER DE POÉSIE KITSCH P.18<br>Le boudoir (marquise de la Vigie)<br><br>17H<br>CLÔTURE DE LA BIENNALE 2026 P.19<br>Le boudoir (marquise de la Vigie)       |
| SOIR | 17H<br>MOT DE BIENVENUE ET VISITE GUIDÉE P.16<br>Le boudoir (marquise de la Vigie)<br><br>18H<br>CONFÉRENCE DE LA COMMISSAIRE P.16<br>Le boudoir (marquise de la Vigie)<br><br>19H30<br>PROJECTION « LES REFLETS DU FLEUVE » ET<br>HOMMAGE À MAURICE HARVEY. P.15 et P.18<br>La Vigie | 17H À 19H<br>SALON DE « BEAUTÉ » KITSCH 🧝 P.17<br>Le boudoir (marquise de la Vigie)<br><br>20H<br>SOIRÉE DISCO AVEC DJ NORDIK P.20<br>Parc des Trois-Béreets | 20H<br>SPECTACLE - GAB PAQUET P.20<br>La Vigie (Achat de billets à la porte ou en ligne)   |   |

 ACTIVITÉ FAMILIALE

### \* NOTES

- Pour les détails de chaque activité, référez-vous aux pages mentionnées dans le calendrier ci-dessus.
- Pour situer les lieux, référez-vous à la dernière page de cette brochure.



# TOUS LES JOURS EN CONTINU



## BOUDOIR KITSCH

Tout au long de la fin de semaine, venez vous réfugier dans notre boudoir kitsch, niché au cœur du site.

Quartier général de la Biennale, il sera un espace de repos, de rencontres et de confidences.

Friperie kitsch, bar et jeux détente vous attendent.

**Où:** Parvis de La Vigie

**Quand:** 9 au 12 juillet de 9h à 19h



## CRÉATION DES ARTISTES EN DIRECT

Durant la Biennale, ouvrez les yeux autour de la Vigie et sillonnez le parc des Trois-Bérets. Vous aurez sans doute l'occasion de voir les duos d'artistes à l'œuvre. Les artistes seront sur place selon un horaire qui leur est propre. Une chance unique d'assister à leur processus créatif dans un lieu enchanteur!

**Où:** Parc des Trois-Bérets

**Quand:** 9 au 12 juillet, du matin au soir

## CHASSE AUX PÉPITES D'OR

L'équipe de la Biennale s'est amusée à dissimuler, un peu partout sur le site, de précieuses pépites d'or.

Trouvez-les et échangez-les contre des items soigneusement sélectionnés.

Les pépites seront échangeables au boudoir... à toi de jouer!



## PROJECTION DU COURT-MÉTRAGE DOCUMENTAIRE LES REFLETS DU FLEUVE PAR GUILLAUME MASSIE-HAMEL

«Les berges du fleuve Saint-Laurent, rythmées par le flux et le reflux de la marée, offrent des paysages propices à la rencontre entre la nature et la création.»

**Où:** Foyer de La Vigie

**Quand:** 10 au 12 juillet de 9h à 18h



## TATOUAGE PAR NUE.FESSE (OLIVIER TAILLON)

Tatoueur, illustrateur et artisan, nue.fesse propose un regard candide et ludique à travers ses œuvres. Son univers vivant et sensible se traduit par un trait intentionnellement gauche. Inspiré avant tout du contact direct avec la matière, il propose des tatouages, des illustrations imprimées à la main sur papier recyclé maison et sur vêtement équitable. Profitez de sa présence pour vous faire tatouer et pour visiter sa petite boutique d'objets artisanaux.

**Où:** La Vigie

**Quand:** 10 et 11 juillet de 12h à 19h

**Prise de rendez-vous:** <https://nuefesse.com/>

## OFFRE ALIMENTAIRE

### ROSE VÉGANE

Le food truck santé et éclaté de la région propose un menu coloré: smoothies, rouleaux de printemps, chili, desserts décadents et plusieurs surprises. Découvrez une cuisine 100% végétale, sans gluten et sans sucre raffiné, préparée avec soin par une fille d'ici.

**Où:** Parc des Trois-Bérets

**Quand:** 10 juillet de 14h à 19h30

11 juillet de 11h30 à 19h30

12 juillet de 11h30 à 17h

### BAR LAITIER CHOUINARD

Ils seront présents avec une remorque «terrasse» permettant la vente de délices glacés faits maison.

**Où:** Parc des Trois-Bérets

**Quand:** 11 et 12 juillet de 12h à 16h

# LES RENDEZ-VOUS PONCTUELS

## OUVERTURE DE LA BIENNALE 2026 ET PARCOURS DÉAMBULATOIRE GUIDÉ

Assistez au coup d'envoi de la 9<sup>e</sup> édition de la Biennale. Faites la connaissance des artistes et de notre commissaire, Marie-Eve G. Castonguay.

Sur les terrains du parc des Trois-Bérets, une visite guidée spéciale vous amènera à la rencontre des duos d'artistes en production ou en activation de leurs propositions.

**Où:** La Vigie et au Parc des Trois-Bérets  
Départ depuis la marquise

**Quand:** 9 juillet à 17h

## VISITES GUIDÉES

Venez découvrir les artistes en pleine création lors des visites guidées. Notre commissaire, Marie-Eve G. Castonguay vous présentera le parcours et le processus créatif des artistes, et répondra à vos questions concernant les œuvres en production.

**Où:** Parc des Trois-Bérets

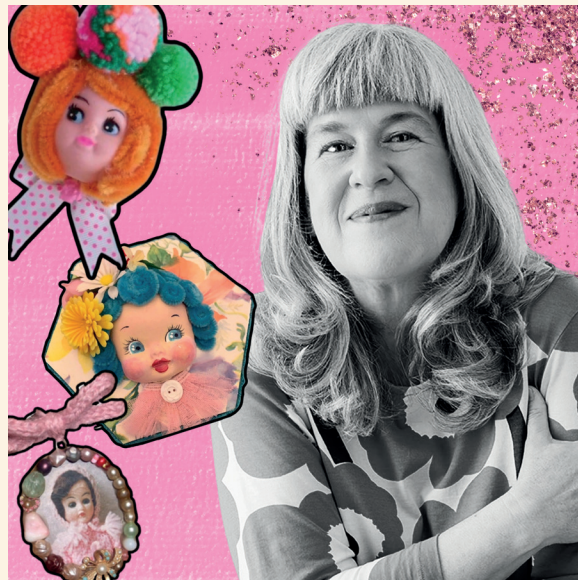
**Quand:** 10 et 11 juillet, à 11h et 13h

## CONFÉRENCE LE KITSCH: PLAISIRS COUPABLES

Joignez-vous à nous pour cette table ronde animée par notre commissaire, en compagnie des artistes de la Biennale. Des enjeux y seront abordés tels que l'héritage artisanal, le mauvais goût assumé et les esthétiques marginalisées. La conférence sera suivie de bouchées et d'un service de bar afin de poursuivre la discussion dans une ambiance conviviale et festive.

**Où:** Boudoir - Sous la marquise de La Vigie

**Quand:** 9 juillet à 18h



## ATELIER DE FABRICATION DE BIJOUX ANIMÉ PAR L'ARTISTE MICHÈLE AUDET

En collaboration avec Le Vivoir, venez profiter de cette occasion unique de fabriquer et personnaliser votre propre bijoux dans cet atelier animé par l'artiste joaillière Michèle Audet. Les créations pourront devenir un pendentif ou un porte-clé, afin de convenir à une clientèle unisexe.

**Coût:** 45\$

**Où:** La Vigie

**Quand:** 11 juillet | 10h, 13h et 15h

**Réservation recommandée:** [www.levivoir.com](http://www.levivoir.com)

## SALON DE « BEAUTÉ » KITSCH

Pour précéder la soirée disco avec D.J. Nordik, un 5 à 7 aux accents kitsch vous invite à venir vous faire grimer par Gabriel Samson I et Marie-Claude Joanis. Prenant la forme d'un faux salon de coiffure et de maquillage, les deux artistes vous offrent une transformation quasi-professionnelle... en préférant jaser que de travailler. L'activité est gratuite, mais bien ouverte au pourboire. Une offre qui convient à tous ceux qui aiment être assis sur une chaise.

**Où:** Boudoir - Marquise de la Vigie

**Quand:** 10 juillet de 17h à 19h



## ATELIER: PEINS TON GNOME!

Venez peindre votre propre petit gnome en plâtre, à l'effigie de notre mascotte Marie-Stéphane! Animé par l'artiste Camille Zoé, l'atelier est gratuit et ouvert à tous-tes. Les enfants de 7 ans et moins doivent être accompagnés d'un adulte.

**Où:** La Vigie

**Quand:** 11 juillet de 10h à 12h



# LES RENDEZ-VOUS PONCTUELS



## SOIRÉE PROJECTION ET HOMMAGE À MAURICE HARVEY

Nous vous invitons à la projection du court métrage *Les Reflets du Fleuve* de Guillaume Massie-Hamel, mettant à l'honneur des artistes et artisan-es de Saint-Jean-Port-Joli. La soirée se poursuivra avec un hommage à l'artiste port-jolien Maurice Harvey, afin de souligner son apport remarquable à la culture et au patrimoine local.

**Où:** La Vigie  
**Quand:** 9 juillet à 19h30

## MÉDIATION CULTURELLE ET ATELIER DE COLLAGE

En avant-midi, venez rencontrer l'artiste collagiste Isabelle Massey dans sa petite roulotte (kitsch, vintage, d'une autre époque et démodée). Vous aurez l'occasion de la voir à l'oeuvre réaliser des collages de petites maisons inusitées dans un paysage inspiré du coin. En après-midi, un atelier de collage vous sera offert. Avec cette enseignante en arts plastiques, vous réaliserez un petit collage de votre maison imaginaire.

**Où:** Dans sa roulotte au Parc des Trois-Bérets (médiation) et à la Vigie (atelier de collage)

**Quand:** 11 juillet | 10h (Médiation)  
| 14h (Atelier de collage)

## ACTIVITÉ DE CHERCHE ET TROUVE 🐱

Une activité pour les jeunes de 6 à 12 ans, animée par Joanie Lévesque, médiatrice culturelle. Jeux, devinettes et énigmes seront au programme afin de permettre aux jeunes de visiter les œuvres des artistes tout en s'amusant.

**Où:** Parc des Trois-Bérets  
**Quand:** 12 juillet à 10h



© Alain Desrocher

## ATELIER DE POÉSIE KITSCH

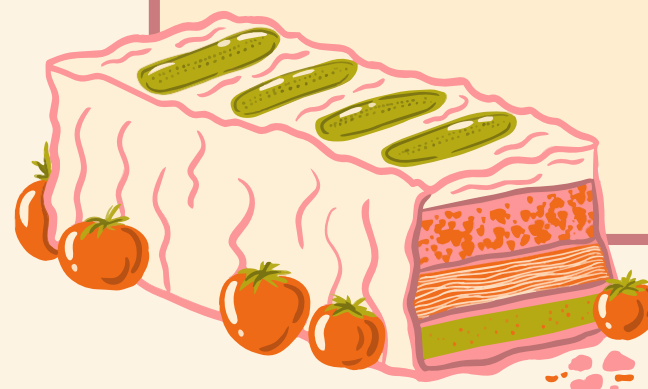
Animé par l'artiste Alain Desrochers, cet atelier convivial d'écriture vous invite à plonger dans l'univers réconfortant du Kitsch. Entre douceur assumée et nostalgie colorée, les participant-e-s exploreront différentes techniques comme l'écriture automatique et la poésie par soustraction.

**Où:** Boudoir - Marquise de la Vigie  
**Quand:** 12 juillet à 14 h

## PIQUE-NIQUE KITSCH 🐱

Au cœur de l'œuvre *Le Banquet kitsch*, Judith Dubord et Josée Desjardins vous invitent à un pique-nique années cinquante, sur nappes à carreaux. Apportez une victuaille rétro à partager. Œufs mimosa, céleri au fromage, aspic et pain de sandwich composent une table conviviale, participative et délicieusement désuète, où l'art et la rencontre prennent forme.

**Où:** Parc des Trois-Bérets  
**Quand:** 11 juillet de 12h à 14h



## CAUSERIE-CROISSANTS AVEC LES ARTISTES

Un café en main et un délicieux croissant de la Boulangerie Sibuet, venez converser en compagnie de notre commissaire, Marie-Eve G. Castonguay et des artistes de la Biennale afin d'en apprendre plus sur leur pratique et les thématiques qui les occupent.

**Où:** Boudoir - Marquise de la Vigie  
**Quand:** 12 juillet à 9h

## CLÔTURE DE LA BIENNALE 2026

Rejoignez-nous pour célébrer la fin de cette merveilleuse édition, à l'occasion d'un mot de remerciements de la part de l'équipe de la Biennale. Profitez-en également pour découvrir le résultat final des productions en binômes des artistes de cette année, en leur compagnie.

**Où:** Boudoir - Marquise de la Vigie  
**Quand:** 12 juillet à 16h

# PERFORMANCES MUSICALES

VENDREDI 10 JUILLET 20H  
PARC DES TROIS-BÉRETS

## D.J. NORDIK

Réunit sous les blacklights trois éléments clés pour une expérience totale: un DJing électro-folk-nordique, un décor futuro-psychédélique et une exposition d'œuvres intitulée *L'Orchestre robotisé du Kamouraska*.

L'ambiance est aussi soutenue grâce à deux projecteurs vidéo, adaptés pour les différents lieux de diffusion, de la toile de chapiteau aux arbres, selon le contexte de l'événement.

Les œuvres exposées, présentées pour la plupart sur des tourne-disques, représentent des robots musiciens construits à partir de rebuts électroniques entièrement recyclés et d'éléments naturels, comme du bois de grève. L'intention est de célébrer la fusion de l'électro et de la nature, à première vue aux antipodes.



© Raphael Bilodeau

SAMEDI 11 JUILLET 20H

LA VIGIE (Ouverture des portes à 19h)

Coût: 25\$ (payable en ligne ou sur place le soir de l'évènement)

## GAB PAQUET

Gab Paquet, est un artiste de démesure sensuelle et d'exaltation spirituelle, maître du kitsch envoûtant au service de la chanson française de variété. Ses œuvres, riches et plurivalentes, mêlent humour, émotion et réflexion, offrant à chacun une expérience unique: rire, méditation ou illumination.

Il est l'auteur de *Sélection continentale* (2013), *Casio, pad et moustaches* (2015) et *Santa Barbara* (2016), qui lui a notamment permis d'assurer la première partie de Michel Louvain au Festival d'été de Québec. Avec *La Force d'Éros* (2021), il explore un univers érotico-ésotérique où l'amour et la sacralité des rapports humains s'entremêlent à des sonorités pop des années 90.

Son plus récent opus, *Collection sentimentale* (2023), célèbre le dixième anniversaire de son premier album avec huit morceaux où humour, sensualité et mélodie se dégustent comme autant de petites bouchées musicales. Une œuvre qui confirme Gab Paquet comme l'un des troubadours les plus audacieux et fascinants de la scène québécoise.



© Érika Esserlaize



© Michel Saulnier

## LA PROMENADE DES GNOMES

La promenade des Gnomes est une initiative citoyenne; une collaboration entre le Vivoir, la Chapelle des processions et l'artiste Robert Godro.

Ce projet de médiation artistique s'est déployé graduellement dans le village de Saint-Jean-Port-Joli au fur et à mesure que des commerçants ont acheté un Gnome à l'iconographie personnalisée. Les visiteurs peuvent parcourir le village à la recherche des 9 personnages à l'aide d'une carte à colorier ou passer sur le site de la chapelle pour visualiser une carte sculptée par Robert. On peut la consulter en tout temps, mais veuillez noter que les gnomes se couchent tôt!

On vous souhaite de belles rencontres!

> La carte à colorier sera disponible à La Chapelle, au Vivoir ou à l'accueil de la Biennale.

---

L'artisan Robert Godro a été formé dans l'atelier de son père Amédée à St-Damase. Robert est un sculpteur traditionnel qui a aussi la particularité de collaborer avec de nombreux artistes du milieu de l'art contemporain.

À la suite d'une exposition solo à la Chapelle des processions en 2023, le premier gnome de la série est rapidement devenu l'attrait du lieu. Accueillant les passants sur le parvis, plusieurs photographes et artistes l'ont rapidement adopté. Les commentaires reçus depuis ainsi que le thème accrocheur du Kitsch proposé par la biennale de sculpture cette année ont mis la table pour créer ce projet.

Robert le sculpteur tient à remercier Audrey Gaudreau et Steve Deschamps pour le travail de la couleur, Linéaire Design pour les belles chutes de bois de pin qui servent à la réalisation des blocs à sculpter, le Vivoir et la Chapelle des processions qui ont initié et rendu possible le projet. Merci encore à La biennale de sculpture ainsi qu'à ceux et celles qui ont fait l'acquisition d'un gnome.

VOIR LA CARTE  
À L'ARRIÈRE DE  
LA BROCHURE

CHAPELLE

Des Processions

DE  
SAINT-JEAN-PORT-JOLI



LE VIVOIR

boutique et ateliers

## MERCI AUX PARTENAIRES

### DIAMANT

**PROMUTUEL**  
ASSURANCE

### MAJEURS

Canada

Québec

Arts & Sculpture  
SAINT-JEAN-PORT-JOLI

COFEC  
SAINT-JEAN-PORT-JOLI

### PRESTIGE

Hydro  
Québec

Desjardins  
Caisse du Nord de L'Islet

PLASTIQUES  
GAGNON

### PLATINE

ENSEMBLE  
Créer  
Dynamiser  
Soutenir  
MATHEU JESSE  
DIRECTEUR DE CÔTE-DES-ÉTOILES  
À L'ÉCOLE DE LA BIENNALE

rousseau

RAS  
BOCK

MANU  
Café

CAFÉ  
Bonté  
Divine!  
Café

### OR

PIZZERIA  
Porto Bellissimo  
598-9545

Motel  
Blanche  
d'Aberville

FESTIVAL DES VINS  
Saint-Jean-Port-Joli

La  
Fondation  
Chanoine  
Fleury

MUSÉE  
DE LA MÉMOIRE  
VIVANTE  
POUR LA CONTINUITÉ DE LA MÉMOIRE

### ARGENT

BIENNE BOULANGERIE - PÂTISSERIE  
SAINT-JEAN-PORT-JOLI

la  
Coureuse  
des grèves  
resto-bar-traiterie

La  
Roche à  
Veillon  
RESTO THÉÂTRE

LA MAISON  
DE L'ERMITAGE

Publité  
SAINT-JEAN-PORT-JOLI

Maisons funéraires  
De la Durantaye et Fils

## ÉQUIPE DE LA BIENNALE

### CONSEIL D'ADMINISTRATION 2026

Jean-Pierre Pelletier, président

Charlotte Beaudin, vice-présidente et trésorière

Marilou Bernier, secrétaire et administratrice

Kim Golden-Fullum, administratrice

Raphaël Bond, administrateur

Léane Tremblay, administratrice

### LA COFEC

François Garon, directeur général

Mélanie Côté, adjointe administrative

Natalie Richard, communications et coordination

Julien-Pier Lepage, coordonnateur du Musée de la Sculpture

### PARTENARIATS, IMAGE ET PROMOTION

- Partenariats et médias sociaux: la COFEC
- Graphisme: Effervère Design

### REMERCIEMENTS

Le conseil d'administration de la Biennale tient à remercier chaleureusement les artistes, la commissaire, les anciens et anciennes membres du C.A., les spécialistes, les multiples partenaires ainsi que les bénévoles et le public, toujours aussi curieux et ouvert à la rencontre artistique.

Nous tenons aussi à remercier l'auberge La Curieuse pour l'hébergement de nos artistes, ainsi que La Chapelle des processions et Robert Godro pour le parcours des Gnomes.

## CARNET D'ADRESSES

### LA VIGIE / PARC DES TROIS-BÉRETS

260-A, rue Caron, Saint-Jean-Port-Joli  
418 598-9465

### LE VIVOIR

4, avenue de Gaspé Est, Saint-Jean-Port-Joli  
418 598-9922

Heures d'ouverture: - Lundi au vendredi de 9h à 17h  
- Samedi et dimanche de 10h à 16h

### LE MUSÉE DE LA SCULPTURE SUR BOIS

322, avenue de Gaspé Ouest, Saint-Jean-Port-Joli  
418 598-3392

Heures d'ouverture : tous les jours de 10h à 17h

### LA CHAPELLE DES PROCESSIONS DE SAINT-JEAN-PORT-JOLI

103, avenue de Gaspé Est, Saint-Jean-Port-Joli  
418 932-9634

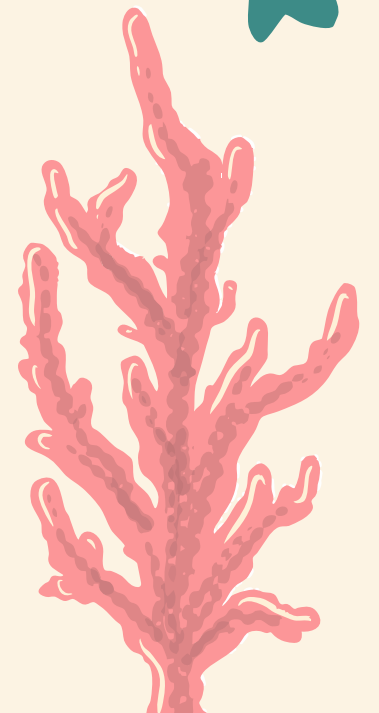
Heures d'ouverture : jeudi au dimanche de 13h à 17h

### LE BATELIER

333, avenue de Gaspé Ouest, Saint-Jean-Port-Joli  
418 598-3392

### LE MUSÉE DE LA MÉMOIRE VIVANTE

710, avenue de Gaspé Ouest, Saint-Jean-Port-Joli  
418 350-0518





# LA PROMENADE DES GNOMES

Se référer à la légende ci-bas, afin d'identifier sur la carte, les commerces de Saint-Jean-Port-joli prenant part à l'activité de *La promenade des gnomes*.

Tous les détails en page 21.

## LÉGENDE - La promenade des gnomes, à Saint-Jean-Port-Joli

- |   |                                |                             |
|---|--------------------------------|-----------------------------|
| 1 | Légumes St-Pierre              | 736, Avenue de Gaspé Est    |
| 2 | Manu Atelier Culinaire         | 10, Avenue de Gaspé Est     |
| 3 | Le Vivoir                      | 4, Avenue de Gaspé Est      |
| 4 | Parc nautique (Marina)         | 20, Rue des Pionniers Ouest |
| 5 | Boulangerie Sibuet             | 306, Route de L'Église      |
| 6 | La Chapelle des processions    | 101, Avenue de Gaspé Est    |
| 7 | Café Bonté Divine              | 2, Chemin du Roy Est        |
| 8 | Le Salon R                     | 6b, Chemin du Roy Est       |
| 9 | Musée de la Sculpture sur bois | 332, Avenue de Gaspé Ouest  |

biennaledesculpture.com  

